



คู่มือ การดำเนินงาน ความปลอดภัยสถานศึกษา

สำนักงานเขตพื้นที่การศึกษาประถมศึกษา พะเยา เขต ๑





คำนำ

คู่มือการดำเนินงานความปลอดภัยสถานศึกษาเล่มนี้ สำนักงานเขตพื้นที่การศึกษาประถมศึกษาพะเยา เขต ๑ จัดทำขึ้นเพื่อให้โรงเรียนในสังกัดใช้เป็นแนวทางในการปฏิบัติงานด้านความปลอดภัยสถานศึกษา โดยมีเป้าหมายให้นักเรียน ครูและบุคลากรทางการศึกษาได้รับการปกป้อง ค้ำครอง ดูแลช่วยเหลือ เยียวยา มีความมั่นคงและปลอดภัย ซึ่งเป็นไปตามนโยบายความปลอดภัยของกระทรวงศึกษาธิการ และสำนักงานคณะกรรมการการศึกษาขั้นพื้นฐาน โดยในคู่มือการดำเนินงานนี้ประกอบด้วย ความสำคัญและวัตถุประสงค์ของความปลอดภัยสถานศึกษา องค์ความรู้ด้านความปลอดภัย การเสริมสร้างความปลอดภัย การติดต่อสื่อสาร และการกำกับ ติดตามและประเมิน ผลสถานศึกษาปลอดภัย

สำนักงานเขตพื้นที่การศึกษาประถมศึกษา พะเยา เขต ๑ หวังเป็นอย่างยิ่งว่า คู่มือเล่มนี้จะอำนวยความสะดวกในการปฏิบัติงานให้กับโรงเรียนในสังกัดและผู้ปฏิบัติงานได้เป็นอย่างดี

สำนักงานเขตพื้นที่การศึกษาประถมศึกษา พะเยา เขต ๑

มีนาคม ๒๕๖๕



ส่วนที่ ๑

บทนำ





➔ ๑. ความสำคัญจำเป็นการดำเนินงานความปลอดภัยสถานศึกษา

ยุทธศาสตร์ชาติ ด้านที่ ๑ การจัดการศึกษาเพื่อความมั่นคงของสังคมและประเทศชาติ มีวัตถุประสงค์หลักในการเสริมสร้างความมั่นคงในชีวิตของคนทุกช่วงวัย จากภัยคุกคามในรูปแบบใหม่ อาทิ อาชญากรรมและความรุนแรงในรูปแบบต่าง ๆ ยาเสพติด ภัยพิบัติจากธรรมชาติ ภัยจากโรคอุบัติใหม่ และภัยจากไซเบอร์ เป็นต้น แผนการศึกษาแห่งชาติ (พ.ศ.๒๕๖๐-๒๕๗๙) จึงได้ตระหนักถึงการเปลี่ยนแปลงทางการศึกษาที่เกิดจากความก้าวหน้าทางวิทยาการและเทคโนโลยีของโลกยุคศตวรรษที่ ๒๑ เป็นพลวัตที่ก่อให้เกิดความท้าทายในด้านการเปลี่ยนแปลงของบริบทเศรษฐกิจและสังคมโลก อันเนื่องจากการปฏิวัติดิจิทัล (Digital Revolution) ประเทศเข้าสู่สังคมสูงวัยอย่างสมบูรณ์ในอนาคตอันใกล้ การติดกับประเทศที่มีรายได้ปานกลาง ทักษะคติ ความเชื่อ ค่านิยม วัฒนธรรม และพฤติกรรมของประชากรที่ปรับเปลี่ยนไปตามกระแสโลกาภิวัตน์เป็นผลให้เกิดการเร่งแก้ไขปัญหา ทั้งยังเกิดภัยคุกคามต่อความมั่นคงรูปแบบใหม่ที่ส่งผลกระทบต่อประชาชนและประเทศชาติมีความซับซ้อนและรุนแรงมากขึ้น ซึ่งภัยในแต่ละด้านล้วนมีความสำคัญต่อการพัฒนาประเทศ ประกอบกับนโยบาย Quick Win ๗ วาระเร่งด่วน ข้อที่ ๑ ความปลอดภัยของผู้เรียน กระทรวงศึกษาธิการมองเห็นภัยที่เกิดแก่นักเรียนครู และบุคลากรทางการศึกษา ที่เกิดขึ้นซ้ำและส่งผลกระทบต่อสภาพร่างกายและจิตใจในหลายปีที่ผ่านมา เช่น ภัยจากการคุกคามทางเพศ ภัยจากการกลั่นแกล้งรังแก (Bully) รวมถึงภัยที่เกิดจากโรคอุบัติใหม่ ได้แก่ การแพร่ระบาดของโรคติดเชื้อไวรัสโคโรนา 2019 (COVID - 19) เป็นผลให้เป็นอุปสรรคต่อการเรียนรู้และสวัสดิภาพชีวิตของนักเรียน ครู และบุคลากร ทางการศึกษาขึ้น

นโยบายสำนักงานคณะกรรมการการศึกษาขั้นพื้นฐาน มุ่งมั่นในการพัฒนาการศึกษาขั้นพื้นฐานให้เป็น "การศึกษาพื้นฐานวิถีใหม่ วิถีคุณภาพ" มุ่งเน้นความปลอดภัยในสถานศึกษา ส่งเสริมโอกาสทางการศึกษาที่มีคุณภาพอย่างเท่าเทียมและบริหารจัดการศึกษาอย่างมีประสิทธิภาพ โดยมุ่งเน้นพัฒนาระบบและกลไกในการดูแลความปลอดภัยให้แก่ผู้เรียน ครูบุคลากรทางการศึกษา และสถานศึกษาจากภัยพิบัติและภัยคุกคามทุกรูปแบบ รวมถึงการจัดสภาพแวดล้อมการมีสุขภาวะที่ดี สามารถปรับตัวต่อโรคอุบัติใหม่และอุบัติซ้ำส่งเสริมความปลอดภัยสร้างความมั่นใจให้สังคม เพื่อคุ้มครองความปลอดภัยแก่นักเรียน ครู และบุคลากรทางการศึกษาสังกัด กระทรวงศึกษาธิการ เพื่อให้การป้องกัน ดูแล ช่วยเหลือหรือเยียวยา และแก้ไขปัญหาที่มีความเป็นเอกภาพ มีข้อมูลสารสนเทศที่เป็นระบบ สามารถแก้ไขปัญหาและบริหารจัดการความเสี่ยงได้อย่างยั่งยืน ด้วยการบริหารจัดการตามมาตรการ ๓ ป ได้แก่ ป้องกัน ปลูกฝัง และปราบปราม ให้เกิดความปลอดภัยให้มากที่สุดและไม่ให้เกิดเหตุการณ์นั้นซ้ำอีก เพื่อสร้างความมั่นใจ และความเชื่อมั่นให้แก่ นักเรียน ครูและบุคลากรทางการศึกษา ผู้ปกครอง และประชาชนทั่วไป ในการที่จะได้เรียนรู้อย่างมีคุณภาพ และเกิดความปลอดภัยอย่างมั่นคงและยั่งยืน เพื่อให้แนวทางการปฏิบัติสอดคล้องและเป็นระบบกระทรวงศึกษาธิการ จึงได้จัดทำคู่มือการดำเนินงานความปลอดภัยสถานศึกษาเพื่อเป็นแนวทางในการสร้างความปลอดภัยในเกิดแก่นักเรียนเป็นสำคัญ เพราะความปลอดภัยเป็นปัจจัยที่ส่งผลกระทบต่อคุณภาพและการเรียนรู้ของผู้เรียน



➔ ๒. วัตถุประสงค์

- ๒.๑ เพื่อสร้างความรู้ความเข้าใจในการดำเนินงานความปลอดภัยสถานศึกษา
- ๒.๒ เพื่อสร้างความเข้มแข็งการดำเนินงานความปลอดภัยสถานศึกษา
- ๒.๓ เพื่อดำเนินงานความปลอดภัยสถานศึกษาอย่างเป็นระบบ
- ๒.๔ เพื่อรายงานการดำเนินการด้านความปลอดภัยต่อหน่วยงานต้นสังกัด

➔ ๓. เป้าหมาย

- ๓.๑ สถานศึกษามีแผนความปลอดภัยตามบริบทของสถานศึกษา
- ๓.๒ สถานศึกษามีการปฏิบัติที่เป็นเลิศ ในการเสริมสร้างความปลอดภัยสถานศึกษาเพื่อการพัฒนาอย่างยั่งยืน
- ๓.๓ นักเรียน ครูและบุคลากรทางการศึกษาได้รับความคุ้มครองดูแลให้มีความปลอดภัย
- ๓.๔ สถานศึกษากับ หน่วยงานต้นสังกัด หน่วยงานที่เกี่ยวข้อง และภาคีเครือข่ายมีส่วนร่วมในการดำเนินงานด้านความปลอดภัยสถานศึกษา

➔ ๔. ตัวชี้วัดความสำเร็จ

- ๔.๑ สถานศึกษาทุกแห่งมีแผนความปลอดภัยตามบริบทของสถานศึกษา
- ๔.๒ ร้อยละ ๘๐ ของสถานศึกษามีการปฏิบัติที่เป็นเลิศ ในการเสริมสร้างความปลอดภัยสถานศึกษาเพื่อการพัฒนาอย่างยั่งยืน
- ๔.๓ นักเรียน ครูและบุคลากรทางการศึกษาทุกคนได้รับความคุ้มครองดูแลให้มีความปลอดภัย
- ๔.๕ ร้อยละความร่วมมือระหว่างสถานศึกษากับหน่วยงานต้นสังกัด หน่วยงานที่เกี่ยวข้อง และภาคีเครือข่าย มีส่วนร่วมในการดำเนินงานด้านความปลอดภัยสถานศึกษา



ส่วนที่ ๒

องค์ความรู้ด้านความปลอดภัย





การศึกษามีความสำคัญต่อการพัฒนาประเทศ ในฐานะที่เป็นกระบวนการหนึ่งที่มีบทบาทโดยตรงต่อการพัฒนาทรัพยากรมนุษย์ให้มีคุณภาพสอดคล้องกับความต้องการและทิศทางของประเทศ การศึกษาจึงหมายถึงการพัฒนาบุคคลให้มีความเจริญงอกงามทุกด้าน ทั้งร่างกาย สติปัญญา อารมณ์ และสังคม การสร้างความปลอดภัยให้แก่เด็กเรียนเป็นสิ่งสำคัญ เพราะความปลอดภัยเป็นปัจจัยที่ส่งผลกระทบต่อคุณภาพการเรียนรู้ของนักเรียน การพัฒนาทรัพยากรบุคคลให้ประสบผลสำเร็จตามเป้าประสงค์ขึ้นอยู่กับความสุขและการมีชีวิตที่ปลอดภัยทั้งภายในและภายนอกสถานศึกษา สามารถป้องกันหรือได้รับการป้องกันตนเองจากปัจจัยเสี่ยงที่อาจเกิดขึ้นได้ มีความรู้ ความเข้าใจ จิตสำนึก และเจตคติที่ดี และมีทักษะในการป้องกันภัยสามารถหรือได้รับการแก้ไขปัญหา ช่วยเหลือ เยียวยา ฟื้นฟู และดำเนินการตามขั้นตอนของกฎหมาย ดังนั้น จึงเป็นภารกิจสำคัญที่กระทรวงศึกษาธิการ โดยสำนักงานคณะกรรมการการศึกษาขั้นพื้นฐานที่จะต้องมีแนวนโยบายสถานศึกษาปลอดภัยให้เกิดขึ้น

➔ ๑. นโยบายด้านความปลอดภัย

แผนพัฒนาเศรษฐกิจและสังคมแห่งชาติ ฉบับที่ ๑๒ (พ.ศ. ๒๕๖๑ - ๒๕๖๕) ได้กำหนดแนวทางการบริหารจัดการเพื่อลดความเสี่ยงด้านภัยพิบัติเพื่อให้เกิดความเสียหายน้อยที่สุด และนำไปสู่การพัฒนาที่ยั่งยืน มีรายละเอียดดังนี้

๑. บูรณาการการลดความเสี่ยงจากภัยพิบัติเข้าสู่กระบวนการวางแผน ทั้งระดับชาติ ระดับชุมชน ท้องถิ่นและสาขาการผลิตต่าง ๆ พัฒนาองค์ความรู้ สนับสนุนการประเมินและจัดทำแผนที่ความเสี่ยงจากภัยพิบัติในพื้นที่และภาคการผลิตที่มีลำดับความสำคัญสูง

๒. เสริมสร้างขีดความสามารถในการเตรียมความพร้อมและการรับมือภัยพิบัติ สนับสนุนการจัดทำแผนรับมือภัยพิบัติในระดับพื้นที่ ส่งเสริมแนวทางการจัดการภัยพิบัติโดยมีชุมชนเป็นศูนย์กลาง ส่งเสริมภาคเอกชนในการจัดทำแผนบริหารความต่อเนื่องของธุรกิจ สร้างจิตสำนึกความปลอดภัยสาธารณะ ส่งเสริมบทบาทของภาคเอกชนและชุมชนท้องถิ่นในการร่วมกันดำเนินการป้องกันและลดความเสี่ยงจากภัยพิบัติ

๓. พัฒนาระบบการจัดการภัยพิบัติในภาวะฉุกเฉิน พัฒนาระบบการเตือนภัยให้มีความแม่นยำ น่าเชื่อถือ และมีประสิทธิภาพ ส่งเสริมกลไกการเข้าถึงข้อมูลข่าวสารผ่านเทคโนโลยีสมัยใหม่ พัฒนาระบบฐานข้อมูลให้เป็นมาตรฐานเดียวกันและสามารถเชื่อมโยง แลกเปลี่ยนข้อมูลระหว่างหน่วยงานทั้งในและต่างประเทศได้ พัฒนากลไกบูรณาการความร่วมมือทุกภาคส่วนเพื่อเพิ่มศักยภาพการจัดการภัยพิบัติในภาวะฉุกเฉิน

๔. พัฒนาระบบการฟื้นฟูบูรณะหลังการเกิดภัย ให้สามารถตอบสนองต่อความต้องการของผู้ประสบภัยได้อย่างทั่วถึงและเป็นธรรม ยกกระดับมาตรฐานการตรวจสอบความปลอดภัยภายหลังการเกิดภัยพิบัติ และปรับปรุงมาตรฐานความปลอดภัยของสิ่งก่อสร้างและโครงสร้างพื้นฐาน รวมถึงพัฒนามาตรฐานความปลอดภัยของโครงสร้าง



แผนการศึกษาแห่งชาติ พ.ศ. ๒๕๖๐ - ๒๕๗๙ ได้กำหนดยุทธศาสตร์ในการพัฒนาการศึกษาภายใต้ ยุทธศาสตร์หลักที่สอดคล้องกับยุทธศาสตร์ชาติ ๒๐ ปี (พ.ศ. ๒๕๖๑ - ๒๕๘๐) เพื่อให้แผนการศึกษาแห่งชาติบรรลุเป้าหมายตามจุดมุ่งหมายวิสัยทัศน์ และแนวคิดการจัดการการศึกษา โดยได้กำหนด ในยุทธศาสตร์ที่ ๑ การจัดการศึกษาเพื่อความมั่นคงของสังคมและประเทศชาติ ปัจจุบันภัยคุกคามต่อความมั่นคงรูปแบบใหม่ที่ส่งผลกระทบต่อประชาชนและประเทศชาติมีความซับซ้อนและรุนแรงมากขึ้น อาทิ ความรุนแรงในรูปแบบต่าง ๆ ยาเสพติด ภัยพิบัติจากธรรมชาติ ภัยจากโรคอุบัติใหม่ ภัยจากไซเบอร์ เป็นต้น ความมั่นคงของชาติจึงมิได้ครอบคลุมเฉพาะมิติด้านการทหารหรืออำนาจอธิปไตยเท่านั้น แต่ยังคงครอบคลุมมิติต่าง ๆ ทั้งเศรษฐกิจสังคม วิถีชีวิต วัฒนธรรม วิทยาศาสตร์และเทคโนโลยี ฯลฯ ซึ่งในแต่ละมิติล้วนมีความสำคัญต่อการพัฒนาประเทศการป้องกันภัยคุกคามเหล่านี้จะต้องพิจารณาในมิติที่มีความเชื่อมโยงกัน และการดำเนินการเพื่อวางรากการสร้างความปลอดภัยเพื่อป้องกันและป้องปรามภัยเหล่านี้ นั้นจะต้องเริ่มที่กระบวนการจัดการศึกษาของประเทศ การดูแลและย้วยาภัยคุกคามในรูปแบบใหม่ ไม่ว่าจะเป็น อาชญากรรม ความรุนแรงในสังคมในรูปแบบต่าง ๆ ยาเสพติด ธรรมชาติ ภัยจากโรคอุบัติใหม่ ภัยจากไซเบอร์ เพื่อส่งเสริมให้เกิดความปลอดภัยและความมั่นคงในชีวิต ลดความเสี่ยงจากภัย คุกคามต่าง ๆ

ดังนั้น การจัดการศึกษาที่ครอบคลุมประเด็นหลักสำคัญที่มีผลด้านความมั่นคงแก่คนในชาติจะส่งผลให้ทุกคนมีจิตสำนึกความรู้ ความสามารถ ทักษะ ความคิด ทักษะคิด ความเชื่อค่านิยม และพฤติกรรมที่เหมาะสม รู้เท่าทันการเปลี่ยนแปลงของสังคมและโลกศตวรรษที่ ๒๑ สามารถดำรงชีวิตอยู่ในสังคมได้อย่างสันติและสงบสุข ซึ่งจะส่งผลให้สังคมและประเทศเกิดความมั่นคง ดำรงรักษาอธิปไตย และผ่านพ้นจากภัยคุกคามต่าง ๆ ได้ความเข้าใจเกี่ยวกับกรอบความปลอดภัยรอบด้านในโรงเรียน (Comprehensive School Safety Framework ; CSSF) ได้ปรากฏอยู่ในกรอบการดำเนินงานระดับโลก ทั้งที่เป็นกรอบความคิดริเริ่ม และข้อตกลงหลายฉบับ CSSF ตั้งอยู่ใจกลางของกรอบการดำเนินงานที่ทับซ้อนกันหลายด้าน ได้แก่ เป้าหมายการพัฒนาที่ยั่งยืน (Sustainable Development Goals: SDGs) อนุสัญญาว่าด้วยสิทธิคนพิการ (Convention on the Rights of Persons with Disabilities: CRPD) การลดความเสี่ยงจากภัยพิบัติ (Disaster Risk education : DRR) และ Sendai Framework for DRR โดยมีหลักการสำคัญ คือ การศึกษาเป็นสิทธิขั้นพื้นฐานของเด็ก ซึ่งช่วยให้ประชาคมโลกเกิดความชัดเจนถึงภัยคุกคามจากภัยธรรมชาติ ความขัดแย้ง ความรุนแรง และการพลัดถิ่น



ความปลอดภัยรอบด้านในโรงเรียน เป้าหมายของความปลอดภัยรอบด้านในโรงเรียน



เพื่อคุ้มครองนักเรียนและบุคลากรทางการศึกษา
จากการเสียชีวิต การบาดเจ็บ และอันตรายในโรงเรียน



เพื่อให้โรงเรียนวางแผนจัดการศึกษา
ต่อเนื่องแม้ในระหว่างที่เกิดพิบัติ



เพื่อป้องกันการลงทุนในภาคการศึกษา



เพื่อสร้างความเข้มแข็งในการลดความเสี่ยง
และการฟื้นตัวของภาคการศึกษา



สามเสาหลักของความปลอดภัยรอบด้านในโรงเรียน

ความปลอดภัยรอบด้านในโรงเรียน ซึ่งอยู่ภายใต้นโยบายและการปฏิบัติด้านการศึกษา มีความสอดคล้องกับการบริหารจัดการภัยพิบัติ ในระดับสากล ระดับประเทศ ภูมิภาค จังหวัด และระดับพื้นที่ รวมทั้งในโรงเรียน

กรอบแนวคิดความปลอดภัยรอบด้านในโรงเรียน ประกอบด้วยสามเสาหลัก (Three Pillars) ได้แก่

๑



ด้านอาคารสถานที่และสิ่งอำนวยความสะดวกในโรงเรียนที่ปลอดภัย
(Safer Learning Facilities)

๒



ด้านการบริหารจัดการภัยพิบัติในสถานศึกษา
(School Disaster Management)

๓



ด้านการศึกษาด้านการลดความเสี่ยงและการรู้รับปรับตัวจากภัยพิบัติ
(Risk Reduction and Resilience Education)

รากฐานของการวางแผนสำหรับความปลอดภัยรอบด้านในโรงเรียนคือการจัดการประเมินความเสี่ยงแบบภัยหลายชนิด การวางแผนนี้ควรเป็นส่วนหนึ่งของระบบข้อมูลการจัดการการศึกษาในระดับประเทศ ระดับภูมิภาคและในระดับพื้นที่ ข้อมูลเรื่องความเสี่ยงจากภัยพิบัติเป็นส่วนหนึ่งของการวิเคราะห์นโยบายของภาคการศึกษาและการจัดการในภาพรวมซึ่งจะให้ข้อมูลเชิงประจักษ์และหลักฐานที่สำคัญสำหรับการวางแผนและการดำเนินงานความปลอดภัยรอบด้านในโรงเรียนและความสอดคล้องกับเป้าหมายการพัฒนาที่ยั่งยืน (Sustainable Development Goals) พ.ศ. ๒๕๕๘ - ๒๕๗๓ และกรอบการดำเนินงานเซนไดเพื่อการลดความเสี่ยงจากภัยพิบัติ พ.ศ. ๒๕๕๘ - ๒๕๗๓ ผลสัมฤทธิ์ของการบูรณาการความปลอดภัยรอบด้านในโรงเรียนเข้าไปในกรอบการพัฒนาที่ยั่งยืนและนโยบายและการลดความเสี่ยงภัยพิบัติเรื่องการลดความเสี่ยง ได้แก่

๑) ปรับปรุงการเข้าถึงการศึกษาของเด็กอย่างเท่าเทียม ไม่เลือกปฏิบัติ และปลอดภัย

๒) พัฒนาและสร้างความเข้มแข็งให้แก่สถาบัน กลไกและเครือข่ายประสานงาน รวมทั้งศักยภาพระดับประเทศในการสร้างความสามารถในการรู้รับปรับตัวและฟื้นคืนกลับ (Resilience) จากภัยและอันตรายที่อาจจะเกิดขึ้นแก่ภาคการศึกษาทั้งในระดับนานาชาติ ระดับชาติ ระดับภูมิภาค และระดับท้องถิ่น

๓) บูรณาการแนวทางการลดความเสี่ยงเข้าไปในการดำเนินงานเกี่ยวกับการเตรียมพร้อมรับภัยฉุกเฉิน การตอบสนองและการฟื้นฟูจากภัยพิบัติในภาคการศึกษา

๔) ติดตามและประเมินผลความก้าวหน้าของการดำเนินงานด้านการลดความเสี่ยงภัยพิบัติและความขัดแย้ง

๕) เพิ่มจำนวนและความสามารถในการเข้าถึงข้อมูลหลักฐานที่เกี่ยวข้องกับภัย เช่น ข้อมูลเกี่ยวกับระบบเตือนภัยล่วงหน้าสำหรับภัยหลายชนิด (multi-hazard early warning system) และข้อมูลเกี่ยวกับความเสี่ยงภัยพิบัติ





๒. กฎหมายที่เกี่ยวข้อง

พระราชบัญญัติคุ้มครองเด็ก พ.ศ. ๒๕๔๖

สาระสำคัญ

พระราชบัญญัติคุ้มครองเด็ก พ.ศ. ๒๕๔๖ ประกาศในราชกิจจานุเบกษา เล่ม ๑๒๐ ตอนที่ ๙๕ ก วันที่ ๒ ตุลาคม ๒๕๔๖ มีผลบังคับใช้เมื่อวันที่ ๓๐ มีนาคม ๒๕๔๗ สาระสำคัญของ พ.ร.บ. ฉบับนี้ เกี่ยวกับเรื่องสิทธิเสรีภาพของเด็กและเยาวชนที่ต้องได้รับความคุ้มครองจากรัฐโดยไม่เลือกปฏิบัติ และคำนึงถึงประโยชน์สูงสุดของเด็กเป็นสำคัญ พ.ร.บ. ฉบับนี้ มีทั้งหมด ๔๙ หมวด ๘๘ มาตราด้วยกันแยกเป็น มาตรา ๑-๖ อธิบายความหมายเกี่ยวข้องกับ พ.ร.บ. ฉบับนี้

ที่ว่าด้วยเรื่อง
คณะกรรมการ
คุ้มครองเด็ก
(มาตรา ๗-๒๑)

หมวด ๑

ที่ว่าด้วยเรื่อง
การปฏิบัติต่อเด็ก
(มาตรา ๒๒-๓๑)

หมวด ๒

ที่ว่าด้วยเรื่อง
การสงเคราะห์เด็ก
(มาตรา ๓๒-๓๙)

หมวด ๓

ที่ว่าด้วยเรื่อง
การคุ้มครอง
สวัสดิภาพเด็ก
(มาตรา ๔๐-๔๗)

หมวด ๔

ที่ว่าด้วยเรื่อง
ผู้คุ้มครอง
สวัสดิภาพเด็ก
(มาตรา ๔๘-๕๐)

หมวด ๕

ที่ว่าด้วยเรื่อง
สถานรับเลี้ยงเด็ก
สถานพัฒนาและ
ฟื้นฟู
(มาตรา ๕๑-๖๒)

หมวด ๖

ที่ว่าด้วยเรื่อง
การส่งเสริมความ
ประพฤตินักเรียนและ
นักศึกษา
(มาตรา ๖๓-๖๗)

หมวด ๗

ที่ว่าด้วยเรื่อง
กองทุนคุ้มครองเด็ก
(มาตรา ๖๘-๗๗)

หมวด ๘

ที่ว่าด้วยเรื่อง
ออกกำหนดโทษ
(มาตรา ๗๘-๘๖)

หมวด ๙

(มาตรา ๘๗-๘๘)

บทเฉพาะกาล



ระเบียบ กฎหมายความผิดเกี่ยวกับเพศ และความผิดต่อเสรีภาพ

▶ พรากผู้เยาว์

ตามประมวลกฎหมายอาญา มาตรา ๓๑๗ บัญญัติว่า ผู้ใดโดยปราศจากเหตุอันสมควรพรากเด็กอายุยังไม่เกินสิบห้าปีไปเสียจากบิดา มารดา ผู้ปกครอง หรือผู้ดูแล ต้องระวางโทษจำคุกตั้งแต่ ๓ ปี ถึง ๑๕ ปี และปรับ ตั้งแต่ ๖,๐๐๐ บาท ถึง ๓๐,๐๐๐ บาท ประมวลกฎหมายอาญา มาตรา ๓๑๘ บัญญัติว่า ผู้ใดพรากผู้เยาว์อายุเกินสิบห้าปีแต่ยังไม่เกินสิบแปดปีไปเสียจากบิดา มารดา ผู้ปกครอง หรือผู้ดูแล โดยผู้เยาว์นั้นไม่เต็มใจไปด้วย ต้องระวางโทษจำคุกตั้งแต่ ๒ ปีถึง ๑๐ ปี และปรับตั้งแต่ ๔,๐๐๐ บาท ถึง ๒๐,๐๐๐ บาท ความผิดฐานพรากเด็กหรือพรากผู้เยาว์ เป็นการพาเด็กหรือผู้เยาว์ไป หรือแยกเด็กหรือผู้เยาว์ออกจากความปกครองดูแลของบิดา มารดา หรือผู้ปกครองของเด็กหรือผู้เยาว์ หากการพรากเด็กหรือผู้เยาว์ไปเพื่อการอนาจาร เช่น พาไปกอดจูบ ลูบคลำ ผู้นั้นจะต้องได้รับโทษหนักยิ่งขึ้น โดยเฉพาะหากมีการร่วมประเวณีหรือมีเพศสัมพันธ์ผู้นั้นจะต้องถูกดำเนินคดีข้อหาข่มขืนกระทำชำเราอีกข้อหาหนึ่ง มีโทษหนักมาก แม้ผู้เยาว์นั้นจะยินยอมไปด้วย ผู้ที่พรากก็ต้องมีความผิดตามประมวลกฎหมายอาญา มาตรา ๓๑๙ ซึ่งบัญญัติว่า ผู้ใดพรากผู้เยาว์อายุเกินกว่าสิบห้าปีแต่ยังไม่เกินสิบแปดปีไปเสียจากบิดา มารดา ผู้ปกครอง หรือผู้ดูแล เพื่อหากำไร หรือเพื่อการอนาจาร โดยผู้เยาว์นั้นเต็มใจไปด้วย ต้องระวางโทษจำคุกตั้งแต่ ๒ ปี ถึง ๑๐ ปี และปรับตั้งแต่ ๔,๐๐๐ บาท ถึง ๒๐,๐๐๐ บาท เช่น



"แดงพบเด็กหญิงเขียว จึงชวนไปเที่ยวค้างคืนที่พัทยาโดยไม่ได้ขออนุญาตจากบิดามารดาของเด็กหญิงเขียวแม้แดงจะไม่ได้ล่วงเกินเด็กหญิงเขียวก็ตาม ถือว่ามีความผิดฐานพรากเด็กไปเสียจากบิดามารดาโดยปราศจากเหตุอันสมควร หากแดงล่วงเกินทางเพศเด็กหญิงเขียวแดงจะต้องได้รับโทษที่หนักขึ้น"



▶ กระทำอนาจาร

ตามประมวลกฎหมายอาญา มาตรา ๒๗๘ บัญญัติว่า ผู้ใดกระทำอนาจารแก่บุคคลอายุกว่าสิบห้าปี โดยขู่เชือดด้วยประการใด โดยใช้กำลังประทุษร้าย โดยบุคคลนั้นอยู่ในภาวะที่ไม่สามารถขัดขืนได้ หรือโดยทำให้บุคคลนั้นเข้าใจผิดว่าตนเป็นบุคคลอื่น ต้องระวางโทษจำคุกไม่เกิน ๑๐ ปี หรือปรับไม่เกิน ๒๐,๐๐๐ บาท หรือทั้งจำทั้งปรับ ตามประมวลกฎหมายอาญา มาตรา ๒๗๔ บัญญัติว่า ผู้ใดกระทำอนาจารแก่เด็กอายุไม่เกินสิบห้าปี โดยเด็กนั้นจะยินยอมหรือไม่ก็ตาม ต้องระวางโทษจำคุกไม่เกิน ๑๐ ปี หรือปรับไม่เกิน ๒๐,๐๐๐ บาท หรือทั้งจำทั้งปรับ ความผิดฐานกระทำอนาจารเป็นการกระทำที่น่าอับอายน่าบัดสี ลามก เช่น กอด จูบ ลูบคลำ หรือจับอวัยวะเพศหญิง หน้าอก รวมถึงการจับเนื้อต้องตัวหญิงก็ตาม ก็ถือว่าเป็นความผิดข้อหากระทำอนาจาร แม้ว่าเด็กที่ถูกกระทำจะยินยอมให้กระทำการดังกล่าวก็ยังคงมีความผิด หากเด็กนั้นอายุไม่เกินสิบห้าปี เช่น



"แดงพาเด็กหญิงเขียว (อายุ ๑๔ ปี) ไปดูภาพยนตร์ โดยได้รับอนุญาตจากบิดามารดาของเด็กหญิงเขียว แต่แดงได้กอดจูบเด็กหญิงเขียวขณะดูภาพยนตร์ แม้เด็กหญิงเขียวจะยินยอมให้แดงกอดจูบก็ตาม ถือว่าแดงมีความผิดข้อหากระทำอนาจาร และหากเป็นกรณีที่แดงพาเด็กหญิงเขียวไปดูภาพยนตร์โดยไม่ได้รับอนุญาตจากบิดามารดาของเด็กหญิงเขียว แแดงมีความผิดฐานพรากเด็กไปเสียจากบิดามารดาโดยปราศจากเหตุอันสมควรอีกข้อหา"



▶ ข่มขืน กระทำชำเรา

ตามประมวลกฎหมายอาญา มาตรา ๒๗๖ บัญญัติว่า ผู้ใดข่มขืนกระทำชำเราหญิงอื่น ซึ่งมีใช้ภริยาของตน โดย
ขู่เชือดด้วยประการใด โดยใช้กำลังประทุษร้าย โดยหญิงอยู่ในภาวะที่ไม่สามารถขัดขืนได้ หรือโดยทำให้หญิง
เข้าใจผิดว่าตนเป็นบุคคลอื่น ต้องระวางโทษจำคุกตั้งแต่ ๔ ปี ถึง ๒๐ ปี และปรับตั้งแต่ ๘,๐๐๐ บาท ถึง
๔๐,๐๐๐ บาท ความผิดฐานข่มขืน กระทำชำเราเป็นการบังคับใจ ฝืนใจหญิงอื่นที่มีใช้ภริยาของตน โดยหญิง
นั้นไม่ยินยอม หรือใช้กำลังบังคับจนหญิงนั้นอยู่ในภาวะที่ไม่สามารถขัดขืนได้ จนผู้กระทำผิดล่วงเกินทางเพศ
หรือมีเพศสัมพันธ์กับหญิงนั้น หากเป็นการข่มขืนกระทำชำเราเด็กหญิงอายุไม่เกินสิบห้าปี ซึ่งมีใช้ภริยาของตน
โดยเด็กหญิงนั้นจะยินยอมหรือไม่ก็ตาม ผู้นั้นจะต้องได้รับโทษจำคุกตั้งแต่ ๔ ปี ถึง ๒๐ ปี และปรับตั้งแต่
๘,๐๐๐ บาท ถึง ๔๐,๐๐๐ บาท เช่น นายหมึกได้ใช้กำลังอุทนามสาวนุ่น อายุ ๒๒ ปี ในขณะที่นางสาวนุ่นกำลัง
กลับจากที่ทำงาน และนำนางสาวนุ่นไปกักขังไว้พร้อมทั้งข่มขืนกระทำชำเราเช่นนี้ นายหมึกมีความผิดข่มขืน
กระทำชำเราและกักขังหน่วงเหนี่ยวร่างกายผู้อื่น ต้องระวางโทษจำคุกตั้งแต่ ๔ ปี ถึง ๒๐ ปี และปรับตั้งแต่
๘,๐๐๐บาท ถึง ๔๐,๐๐๐ บาท



"นายสินได้หลอกล่อเด็กหญิงพะยอมอายุ ๑๒ ปี ไปจากบ้านและลงมือ
กระทำชำเราเด็ก โดยเด็กมีความเต็มใจเช่นนี้ นายสินก็มีความผิดฐานข่มขืน
กระทำชำเราเด็กหญิงไม่กินสิบห้าปีซึ่งมีใช้ภริยาของตน โดยเด็กหญิงนั้น
จะยินยอมหรือไม่ก็ตาม นายสินจะต้องได้รับโทษจำคุกตั้งแต่ ๔ ปี ถึง ๒๐ ปี
และปรับตั้งแต่ ๘,๐๐๐ บาท ถึง ๔๐,๐๐๐ บาท"



▶ ระเบียบ กฎหมายความผิดเกี่ยวกับยาเสพติดให้โทษ

ยาเสพติดให้โทษ หมายถึง สารเคมี หรือวัตถุพิษ ชนิดใดชนิดหนึ่ง ซึ่งเมื่อเสพเข้าสู่ร่างกาย ไม่ว่าจะโดยรับประทานดม สูบฉีด หรือด้วยประการใด ๆ แล้วทำให้เกิดผลต่อร่างกายและจิตใจในลักษณะสำคัญ เช่น ต้องเพิ่มขนาดการเสพขึ้นเป็นลำดับ มีอาการถอนยาเมื่อขาดยา มีความต้องการเสพทั้งร่างกายและจิตใจอย่างรุนแรงอยู่ตลอดเวลา และสุขภาพโดยทั่วไปจะทรุดโทรมลง

เสพ หมายถึง การรับยาเสพติดให้โทษเข้าสู่ร่างกาย ไม่ว่าจะด้วยวิธีใด ๆ ยาเสพติดให้โทษ แบ่งออกเป็น ๕ ประเภท คือ



ประเภท ๑ ยาเสพติดให้โทษชนิดร้ายแรง เช่น เฮโรอีน



ประเภท ๒ ยาเสพติดให้โทษทั่วไป เช่น มอร์ฟิน โคคาอีน
ฝิ่นยา



ประเภท ๓ ยาเสพติดให้โทษที่มีลักษณะเป็นตำรับยา
และมียาเสพติดให้โทษในประเภท ๒ ผสมอยู่ด้วย



ประเภท ๔ สารเคมีที่ใช้ในการผลิตยาเสพติดให้โทษ
ประเภท ๑ หรือประเภท ๒ เช่น อาเซติกแอนด์ไฮโดร



ประเภท ๕ ยาเสพติดให้โทษที่ไม่ได้เข้าอยู่ในประเภท ๑
ถึงประเภท ๔ เช่น พืชกระท่อม

▶ ความผิดเกี่ยวกับเสพยาเสพติดให้โทษ

เสพกัญชา



ตามพระราชบัญญัติยาเสพติดให้โทษ พ.ศ. ๒๕๖๒ มาตรา ๙๒ บัญญัติว่าผู้ใดยาเสพติดให้โทษประเภท ๕ ต้องระวางโทษจำคุกไม่เกิน ๑ ปี หรือปรับไม่เกิน ๒๐,๐๐๐ บาท หรือทั้งจำทั้งปรับ ดังนั้นผู้ใดเสพกัญชาไม่ว่าด้วยวิธีการใด ๆ เช่น เอากัญชามบหุหรือแล้วสูบหรือเสพกัญชาโดยใช้บ้องกัญชาถือว่าผู้นั้นมีความผิดฐานเสพยาเสพติดให้โทษประเภท ๕ ซึ่งมีโทษจำคุกไม่เกิน ๑ ปี หรือปรับไม่เกิน ๒๐,๐๐๐ บาท

เสพยาบ้าหรือเฮโรอีน



ตามพระราชบัญญัติยาเสพติดให้โทษ พ.ศ. ๒๕๖๒ มาตรา ๙๑ บัญญัติว่าผู้ใดเสพยาเสพติดให้โทษประเภท ๑ ต้องระวางโทษจำคุกตั้งแต่ ๖ เดือน ถึง ๓ ปีหรือปรับตั้งแต่ ๑๐,๐๐๐ บาท ถึง ๖๐,๐๐๐ บาท หรือทั้งจำทั้งปรับ ดังนั้นผู้ใดเสพยาเสพติดให้โทษประเภท ๑ เช่น ยาบ้า เฮโรอีน ไม่ว่าจะโดยวิธีการสูดดมจากการรมควัน หรือฉีดเฮโรอีนเข้าเส้นเลือด สูดดมเข้าทางจมูก ถือว่าผู้นั้นมีความผิดฐานเสพยาเสพติดให้โทษประเภท ๑ ซึ่งมีโทษจำคุกหนักกว่ากัญชา

เสพสารระเหย



สารระเหย หมายความว่า สารเคมี หรือผลิตภัณฑ์ที่รัฐมนตรีประกาศว่าเป็นสารระเหย เช่นกาวต่าง ๆ ผู้ติดสารระเหย หมายความว่า ผู้ซึ่งต้องใช้สารระเหยบำบัดความต้องการของร่างกายและจิตใจเป็นประจำความผิดฐานเสพสารระเหยนั้น ตามพระราชกำหนดป้องกันการใช้สารระเหย พ.ศ. ๒๕๓๓ มาตรา ๑๗ บัญญัติว่า "ห้ามมิให้ผู้ใดใช้สารระเหยบำบัดความต้องการของร่างกาย หรือจิตใจ ไม่ว่าจะโดยวิธีการสูดดม หรือวิธีอื่นใด หากผู้ใดฝ่าฝืน มีโทษจำคุกไม่เกิน ๒ ปี หรือปรับไม่เกิน ๒๐,๐๐๐ บาท หรือทั้งจำทั้งปรับ"

▶ ความผิดเกี่ยวกับครอบครองยาเสพติดให้โทษ

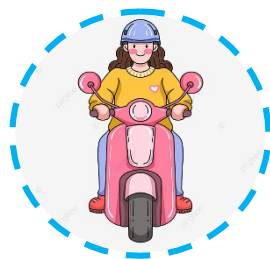
ความผิดฐานครอบครองยาบ้าหรือเฮโรอีนตาม พ.ร.บ. ยาเสพติดให้โทษ พ.ศ. ๒๕๒๒ มาตรา ๑๕ บัญญัติว่า ห้ามมิให้ นำเข้า ส่งออก จำหน่าย หรือมีไว้ในครอบครองซึ่งยาเสพติดให้โทษในประเภท ๑ ซึ่งมาตรา ๖๗ บัญญัติว่า ผู้ใดมีไว้ในครอบครองซึ่งยาเสพติดให้โทษประเภท ๑ โดยไม่ได้รับอนุญาต ต้องระวางโทษจำคุก ตั้งแต่ ๑ ปี ถึง ๑๐ ปี หรือปรับตั้งแต่ ๒๐, ๐๐๐ บาท ถึง ๒๐๐,๐๐๐บาท หรือทั้งจำทั้งปรับ หากใดครอบครอง ยาเสพติดให้โทษในประเภท เกิน ๑๕ เม็ด กฎหมายสันนิษฐานไว้ก่อนว่าผู้นั้นได้ครอบครองยาเสพติดให้โทษใน ประเภท ๑ ไว้เพื่อจำหน่าย ซึ่งมีอัตราโทษ จำคุกตั้งแต่ ๔ ปี ถึงตลอดชีวิต



" ผู้ใดมีไว้ในครอบครองซึ่งยาเสพติดให้โทษในประเภท ๑ โดยไม่ได้รับอนุญาต ต้องระวางโทษจำคุกตั้งแต่ ๑ ปีถึง ๑๐ ปี หรือปรับตั้งแต่ ๒๐,๐๐๐ บาท ถึง ๒๐๐,๐๐๐ บาท หรือทั้งจำทั้งปรับ "

▶ ระเบียบ กฎหมายความผิดเกี่ยวกับการจราจรทางบก และการใช้รถ

ผู้ขับขี่รถยนต์หรือรถจักรยานยนต์จะต้องได้รับอนุญาตจากเจ้าหน้าที่นายทะเบียนเสียก่อน โดยกล่าวคือ ต้องมี อนุญาตขับรถ หรือใบอนุญาตขับขี่รถจักรยานยนต์ ซึ่งออกให้โดยนายทะเบียน มิฉะนั้นจะมีความผิดตามรถยนต์ พ.ศ.๒๕๒๒ มาตรา ๔ ซึ่งบัญญัติว่า ผู้ขับรถต้องได้รับใบอนุญาตขับรถ และต้องมีใบอนุญาตขับรถ และสำเนา ภาพถ่าย ใบคู่มือจดทะเบียนรถในขณะที่ขับรถ และมาตรา ๓ บัญญัติว่า ผู้ใดขับรถโดยไม่ได้รับใบอนุญาตขับรถ ต้องระวางโทษจำคุก ไม่เกิน ๑ เดือน หรือปรับไม่เกิน ๑,๐๐๐ บาท หรือทั้งจำทั้งปรับ นอกจากนี้ขณะขับรถ หรือขับขี่รถจักรยานยนต์ สภาพร่างกาย ของผู้ขับซึ่งจะต้องปกติ สมบูรณ์ ไม่มีอาการห่อนความสามารถในการ ขับขี่ หรืออาการเมาสุรา หรือของเมาอย่างอื่น มิฉะนั้นผู้ ขับซึ่งจะต้องมีความผิดตาม พ.ร.บ.จราจรทางบก พ.ศ. ๒๕๒๒ มาตรา ๑๖๐ซึ่งมีโทษจำคุกไม่เกิน ๓ เดือน หรือปรับตั้งแต่ ๒,๐๐๐ บาท ถึง ๑๐,๐๐๐ บาท หรือ ทั้งจำทั้งปรับ





ส่วนที่ ๓

การเสริมสร้างความปลอดภัย ในสถานศึกษา





▶ ๑. ขอบเขตความปลอดภัยของสถานศึกษา

ขอบข่ายความปลอดภัยของสถานศึกษา ๔ กลุ่มภัย ดังนี้ ๑) ภัยที่เกิดจากการใช้ความรุนแรงของมนุษย์ (Violence) ๒) ภัยที่เกิดจากอุบัติเหตุ (Accident) ๓) ภัยที่เกิดจากการถูกละเมิดสิทธิ (Right) ๔) ภัยที่เกิดจากผลกระทบทางสุขภาพทางกายและจิตใจ (Unhealthiness) มีองค์ประกอบดังนี้



๑.๑ ภัยที่เกิดจากการใช้ความรุนแรงของมนุษย์ (Violence)

- | | |
|---------------------------|--------------------------------|
| ๑) การล้วงละเมิดทางเพศ | ๒) การทะเลาะวิวาท |
| ๓) การกลั่นแกล้งรังแก | ๔) การชุมนุมประท้วงและการจลาจล |
| ๕) การก่อวินาศกรรม | ๖) การระเบิด |
| ๗) สารเคมีและวัตถุอันตราย | ๘) การล่อลวง สักพาดำ |



๑.๒ ภัยที่เกิดจากอุบัติเหตุ (Accident)

- | | |
|-----------------------------|----------------------------------|
| ๑) ภัยธรรมชาติ | ๒) ภัยจากอาคารเรียน สิ่งก่อสร้าง |
| ๓) ภัยจากยานพาหนะ | ๔) ภัยจากการจัดกิจกรรม |
| ๕) ภัยจากเครื่องมือ อุปกรณ์ | |



๑.๓ ภัยที่เกิดจากการถูกละเมิดสิทธิ (Right)

- | |
|-------------------------------------|
| ๑) การถูกปล่อยปละ ละเลย ทอดทิ้ง |
| ๒) การคุกคามทางเพศ |
| ๓) การไม่ได้รับความเป็นธรรมจากสังคม |



๑.๔ ภัยที่เกิดจากผลกระทบทางสุขภาพทางกายและจิตใจ (Unhealthiness)

- | | |
|------------------|---------------------|
| ๑) ภาวะจิตเวช | ๒) โรคระบาดในมนุษย์ |
| ๓) ยาเสพติด | ๖) การพนัน |
| ๕) ภัยไซเบอร์ | ๘) โรคระบาดในสัตว์ |
| ๗) มลภาวะเป็นพิษ | ๙) ภาวะทุพโภชนาการ |

▶ ๒. มาตรการความปลอดภัยสถานศึกษา

มาตรการความปลอดภัยของสถานศึกษามุ่งเน้นให้เกิดความปลอดภัยต่อนักเรียน ครู และบุคลากรทางการศึกษาอย่างยั่งยืน โดยเน้นมาตรการที่เข้มงวดในมาตรการ ๓ ป ดังนี้

๒.๑ การป้องกัน หมายถึง การดำเนินการเพื่อไม่ให้เกิดปัญหา อุบัติเหตุ หรือความไม่ปลอดภัยต่อนักเรียน ครู และบุคลากรทางการศึกษา โดยการสร้างมาตรการป้องกันจากปัจจัยเสี่ยงที่อาจเกิดขึ้นทั้งในและนอกสถานศึกษา ดังนี้

- ๑) การประเมินปัจจัยเสี่ยงของสถานศึกษา
- ๒) การกำหนดพื้นที่ความปลอดภัย
- ๓) การจัดทำแผนความปลอดภัยสถานศึกษา
- ๔) การจัดสภาพแวดล้อมและบรรยากาศของสถานศึกษา
- ๕) การจัดโครงสร้างบริหารจัดการความปลอดภัยสถานศึกษา
- ๖) การจัดโครงสร้างข้อมูลสารสนเทศความปลอดภัยสถานศึกษา
- ๗) การสร้างการมีส่วนร่วมของสถานศึกษาและภาคีเครือข่าย
- ๘) การจัดระบบช่องทางการสื่อสารด้านความปลอดภัยสถานศึกษา
- ๙) การจัดระบบคัดกรองและดูแลช่วยเหลือนักเรียน
- ๑๐) การประเมินนักเรียนรายบุคคล ด้านร่างกาย จิตใจ สังคม สติปัญญา และความต้องการ

ช่วยเหลือ

๒.๒ การปลูกฝัง หมายถึง การดำเนินการเกี่ยวกับการเสริมสร้างความรู้ ความเข้าใจ จิตสำนึก และการสร้างเสริมประสบการณ์เพื่อให้เกิดทักษะในการป้องกันภัยให้แก่ นักเรียน ครู และบุคลากรทางการศึกษา ดังนี้

- ๑) การสร้างจิตสำนึก ความตระหนัก การรับรู้ และความเข้าใจด้านความปลอดภัยให้กับตนเอง
- ๒) การจัดกิจกรรมสร้างความรู้ความเข้าใจ และพัฒนาองค์ความรู้เกี่ยวกับความปลอดภัยให้แก่ นักเรียน ครู บุคลากรทางการศึกษา และผู้ปกครอง
- ๓) การจัดกิจกรรมเสริมสร้างทักษะ ประสบการณ์ และสมรรถนะด้านความปลอดภัย ให้แก่นักเรียน

๒.๓ การปราบปราม หมายถึง การดำเนินการจัดการแก้ไขปัญหา การช่วยเหลือ เยียวยา ฟื้นฟู และดำเนินการตามขั้นตอนของกฎหมาย ได้แก่

- ๑) การจัดการแก้ไขปัญหาความไม่ปลอดภัยในสถานศึกษา
- ๒) การช่วยเหลือ เยียวยา ฟื้นฟู จิตใจบุคคลผู้ประสบเหตุความไม่ปลอดภัย
- ๓) การดำเนินการตามขั้นตอนของกฎหมายที่เกี่ยวข้อง



มาตรการ ๓ ป

การป้องกัน หมายถึง การดำเนินการเพื่อไม่ให้เกิดปัญหา อุบัติเหตุ หรือความไม่ปลอดภัยต่อนักเรียนครู และบุคลากรทางการศึกษา โดยการสร้างมาตรการป้องกันจากปัจจัยเสี่ยงที่อาจเกิดขึ้นทั้งในและนอกสถานศึกษา



การปลูกฝัง หมายถึง การดำเนินการเกี่ยวกับการเสริมสร้างความรู้ ความเข้าใจ จิตสำนึก และเจตคติที่ดี และการสร้างเสริมประสบการณ์เพื่อให้เกิดทักษะในการป้องกันภัยให้แก่ นักเรียนครู และบุคลากรทางการศึกษา

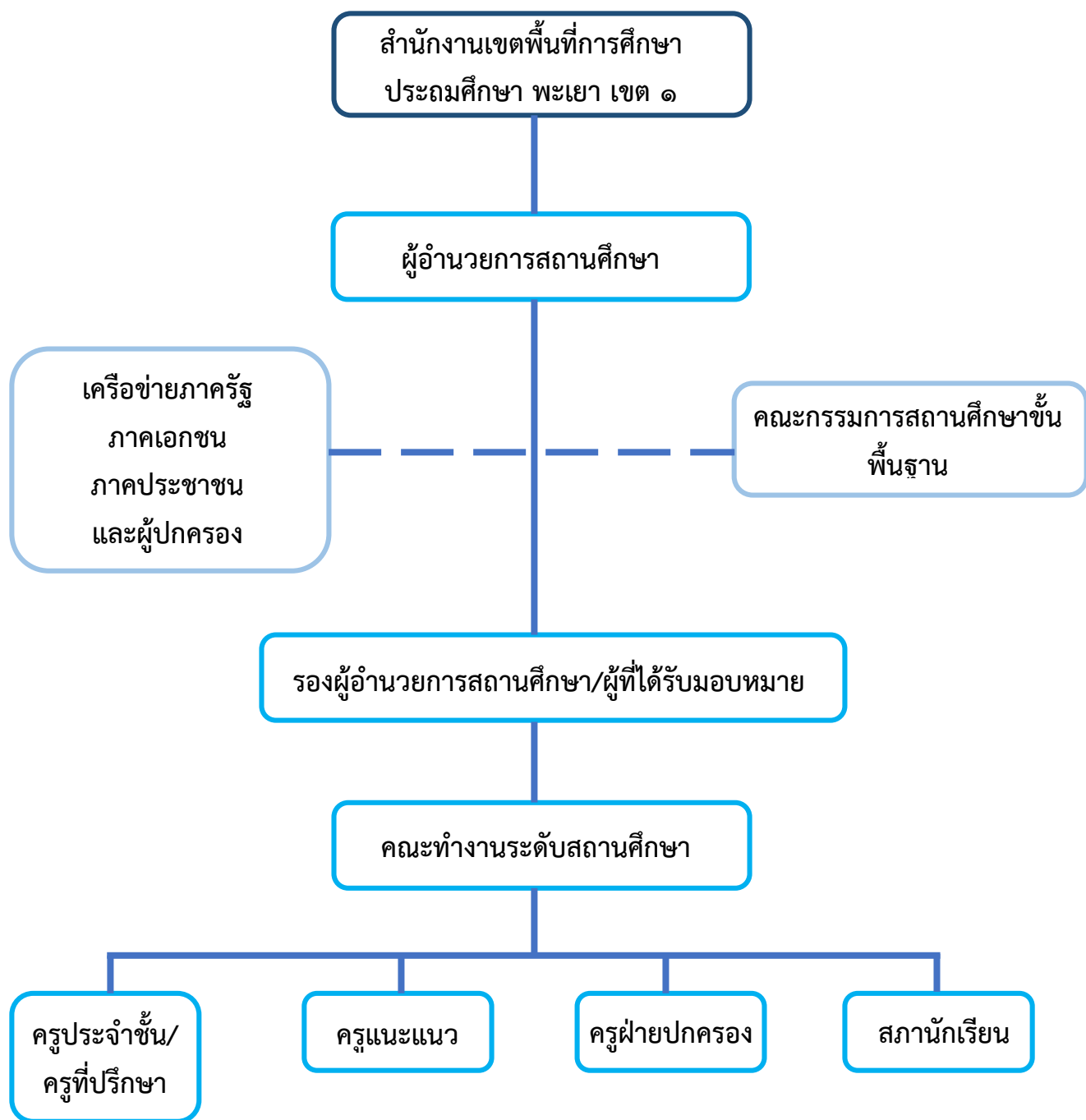


การปราบปราม หมายถึง การดำเนินการจัดการแก้ไขปัญหา การช่วยเหลือ เยียวยา ฟ้นฟู และดำเนินการตามขั้นตอนของกฎหมาย





๓. โครงสร้างการบริหารจัดการความปลอดภัยสถานศึกษา



๔. ขั้นตอนการดำเนินงานความปลอดภัยสถานศึกษา

การดำเนินงานความปลอดภัยของสถานศึกษา มีขั้นตอนดังนี้

- ๔.๑ การประเมินสภาพความเสี่ยงด้านความปลอดภัยและจัดลำดับความเสี่ยง
- ๔.๒ การจัดทำแผนดำเนินการความปลอดภัย
- ๔.๓ การดำเนินการตามมาตรการ
- ๔.๔ การดำเนินการตามข้อบ่งชี้ความปลอดภัย
- ๔.๕ การกำกับ ติดตาม และประเมินผล

มาตรการความปลอดภัย สถานศึกษา ใช้หลัก ๓ ป ได้แก่ การป้องกัน ปลูกฝัง และปราบปราม โดยมีรายละเอียด แนวทางการปฏิบัติและตัวชี้วัดดังนี้

๑. การป้องกัน

ตาราง ๑ การดำเนินการตามมาตรการการป้องกันเพื่อให้เกิดความปลอดภัยในสถานศึกษา

การป้องกัน	แนวทางการปฏิบัติ	ตัวชี้วัด
๑) กำหนดพื้นที่ความปลอดภัย	๑.๑ ประชุม ชี้แจง วางแผน การดำเนินงานด้านความปลอดภัย สถานศึกษาร่วมกับบุคลากร ภาควิชา เครื่องช่วย และหน่วยงานองค์กร ผู้มีส่วนเกี่ยวข้อง ๑.๒ กำหนดพื้นที่ควบคุมความปลอดภัยรวมถึงป้ายสัญลักษณ์และอุปกรณ์ควบคุมความปลอดภัยส่วนบุคคล ๑.๓ จัดทำป้ายสัญลักษณ์แสดงความเสี่ยงในพื้นที่ที่มีความเสี่ยง ๑.๔ จัดทำระบบข้อมูลสารสนเทศด้านความปลอดภัยของสถานศึกษา	- สถานศึกษาทุกแห่งมีการกำหนดพื้นที่การควบคุมความปลอดภัย ป้ายสัญลักษณ์และอุปกรณ์ควบคุมความปลอดภัยส่วนบุคคล
๒) จัดทำแผนความปลอดภัยของสถานศึกษา	๒.๑ แต่งตั้งคณะกรรมการความปลอดภัยของสถานศึกษา โดยการมีส่วนร่วมจากภาควิชา เครื่องช่วย และผู้มีส่วนเกี่ยวข้อง ๒.๒ เสนอแผนความปลอดภัยของสถานศึกษาต่อคณะกรรมการสถานศึกษาขั้นพื้นฐาน	- สถานศึกษาทุกแห่งมีแผนความปลอดภัยสถานศึกษาที่ครอบคลุมทุกมิติ



การป้องกัน	แนวทางการปฏิบัติ	ตัวชี้วัด
	๒.๓ กำหนดระยะเวลาการดำเนินงานและผู้รับผิดชอบงาน ๒.๔ กำหนดนโยบายความปลอดภัยของสถานศึกษา ๒.๕ เผยแพร่ ประชาสัมพันธ์ นโยบายและแผนความปลอดภัยสถานศึกษา	
๓) การจัดสภาพแวดล้อมและบรรยากาศของสถานศึกษา	๓.๑ จัดสภาพแวดล้อมทางกายภาพภูมิทัศน์ ๓.๒ จัดทำแหล่งเรียนรู้เพื่อเสริมสร้างความปลอดภัยในสถานศึกษาที่หลากหลาย	- สถานศึกษาทุกแห่งจัดสภาพแวดล้อมและบรรยากาศที่มีความปลอดภัยต่อและห้องอื่น ๆ ให้มีความปลอดภัย นักเรียน ครู และบุคลากรทางการศึกษา
๔) การจัดโครงสร้างบริหารจัดการความปลอดภัยสถานศึกษา	๔.๑ สำรวจและประเมินสภาพความเสี่ยงด้านความปลอดภัยสถานศึกษา ๔.๒ สถานศึกษาจัดทำโครงสร้างบริหารจัดการความปลอดภัยสถานศึกษา ๔.๓ กำหนดบทบาทหน้าที่ ภาระงานของคณะกรรมการ ๔.๔ จัดทำปฏิทินการปฏิบัติงานของคณะกรรมการความปลอดภัยสถานศึกษา ๔.๕ ประสานความร่วมมือของคณะกรรมการ ภาควิชาเครือข่าย และหน่วยงานต้นสังกัด	- สถานศึกษาทุกแห่งจัดระบบโครงสร้างในการบริหารจัดการความปลอดภัยสถานศึกษา



การป้องกัน	แนวทางการปฏิบัติ	ตัวชี้วัด
๕) การจัดทำข้อมูลสารสนเทศความปลอดภัยสถานศึกษา	๕.๑ แต่งตั้งคณะทำงานเพื่อจัดทำระบบข้อมูลสารสนเทศความปลอดภัยของสถานศึกษา ๕.๒ จัดหาเครื่องมือ วัสดุ อุปกรณ์ในการเก็บรวบรวมข้อมูลสารสนเทศ ๕.๓ เก็บรวบรวมข้อมูลอย่างครบถ้วนรอบด้าน ๕.๔ วิเคราะห์ข้อมูล จัดระบบหมวดหมู่สารสนเทศ ๕.๕ จัดทำรายงานระบบข้อมูลสารสนเทศและจัดเก็บอย่างเป็นระบบ	- สถานศึกษาทุกแห่งมีระบบข้อมูลสารสนเทศความปลอดภัยสถานศึกษา
๖) การสร้างการมีส่วนร่วมของสถานศึกษาและภาคีเครือข่าย	๖.๑ ประสานความร่วมมือในการสร้างเครือข่ายการมีส่วนร่วมในพื้นที่และภาคส่วนต่าง ๆ ๖.๒ มีการประชุมวางแผนเพื่อเสริมสร้างความปลอดภัยสถานศึกษาร่วมกัน ๖.๓ มีกิจกรรมการดำเนินงานในการเสริมสร้างความปลอดภัยสถานศึกษา ๖.๔ มีการประเมินผลร่วมกัน ๖.๕ มีการเผยแพร่ประชาสัมพันธ์ความร่วมมือ ๖.๖ มีการยกย่องชมเชยเครือข่ายภาคีความร่วมมือ	- สถานศึกษาทุกแห่งมีเครือข่ายความร่วมมือความปลอดภัย อย่างน้อย ๑ เครือข่าย



การป้องกัน	แนวทางการปฏิบัติ	ตัวชี้วัด
๗) การจัดระบบช่องทางการสื่อสารด้านความปลอดภัยของสถานศึกษา	<p>๗.๑ แต่งตั้งคณะทำงานด้านการสื่อสารประชาสัมพันธ์องค์กร</p> <p>๗.๒ กำหนดรูปแบบการสื่อสารประชาสัมพันธ์ที่ครอบคลุมทั้ง ๓ ช่องทางประกอบด้วย</p> <p>๑) On Ground ได้แก่ การจัดป้ายนิทรรศการ จัดทำเอกสาร ประชาสัมพันธ์การจัดกิจกรรม รณรงค์ในวันสำคัญต่าง ๆ</p> <p>๒) On Line ได้แก่ การเผยแพร่ประชาสัมพันธ์ทางสื่อสังคมออนไลน์ในรูปแบบต่าง ๆ เช่น Facebook, Line เป็นต้น</p> <p>๓) On Air ได้แก่ การประชาสัมพันธ์ผ่านระบบเสียงตามสาย ทั้งในสถานศึกษา และชุมชน</p> <p>๗.๓ ปรับรูปแบบระบบช่องทางการสื่อสาร</p>	- สถานศึกษาทุกแห่งมีช่องทางการสื่อสารอย่างน้อย ๓ ช่องทาง



การป้องกัน	แนวทางการปฏิบัติ	ตัวชี้วัด
๘) การจัดระบบดูแลช่วยเหลือนักเรียน	<p>๘.๑ แต่งตั้งคณะกรรมการระบบดูแลช่วยเหลือนักเรียนระดับสถานศึกษา</p> <p>๘.๒ คัดกรองนักเรียนแยกเป็น ๓ กลุ่มได้อย่างชัดเจน ประกอบด้วย กลุ่มปกติ กลุ่มเสี่ยง และกลุ่มมีปัญหา</p> <p>๘.๓ เก็บข้อมูลนักเรียนรายบุคคลด้วยเครื่องมือและวิธีการที่เหมาะสม เช่นการเยี่ยมบ้านนักเรียน การสอบถาม การสัมภาษณ์ เป็นต้น</p> <p>๘.๔ จัดกิจกรรมสำหรับเด็กกลุ่มต่าง ๆ ได้อย่างเหมาะสม ดังนี้</p> <ul style="list-style-type: none">- กลุ่มปกติ จัดกิจกรรมส่งเสริมความสามารถตามปกติ- กลุ่มเสี่ยง จัดกิจกรรมป้องกันปัญหา- กลุ่มมีปัญหา จัดกิจกรรมแก้ปัญหาและระบบส่งต่อ <p>๘.๕ สรุปรายงานผลการดำเนินงานระบบดูแลช่วยเหลือนักเรียน</p>	- สถานศึกษาทุกแห่งมีระบบดูแลช่วยเหลือนักเรียน
๙) การประเมินนักเรียนรายบุคคล ด้านร่างกาย จิตใจ สังคม สติปัญญา และความต้องการ	<p>๙.๑ มอบหมายให้ครูประจำชั้น/ครูที่ปรึกษา มีหน้าที่ในการประเมินนักเรียนรายบุคคล</p> <p>๙.๒ จัดทำเครื่องมือวัดและประเมินนักเรียนรายบุคคลที่ครอบคลุมทุกด้าน</p>	



การป้องกัน	แนวทางการปฏิบัติ	ตัวชี้วัด
	๙.๓ ครูประจำชั้น/ครูที่ปรึกษา ดำเนินการประเมินนักเรียน รายบุคคล ๙.๔ จัดทำระบบข้อมูลสารสนเทศ รายงานผลการประเมินนักเรียน รายบุคคล	



๒. การปลูกฝัง

ตาราง ๒ การดำเนินการตามมาตรการการปลูกฝังเพื่อให้เกิดความปลอดภัยในสถานศึกษา

การปลูกฝัง	แนวทางการปฏิบัติ	ตัวชี้วัด
๑) การสร้างจิตสำนึกความตระหนักการรับรู้ และความเข้าใจด้านความปลอดภัยให้แก่ตนเองผู้อื่นและสังคม	๑.๑ สำรวจข้อมูลด้านความปลอดภัยสถานศึกษา ๑.๒ จัดลำดับความรุนแรง เร่งด่วนของความปลอดภัยสถานศึกษา ๑.๓ ปรับปรุงพัฒนาหลักสูตรสถานศึกษาโดยเพิ่มเนื้อหาด้านความปลอดภัยสถานศึกษาที่สอดคล้องกับความรุนแรงเร่งด่วน ๑.๔ จัดทำคู่มือ/แนวทางว่าด้วยความปลอดภัยในสถานศึกษา ๑.๕ จัดอบรมเชิงปฏิบัติการด้านความปลอดภัยของสถานศึกษา ให้แก่ ครู บุคลากรทางการศึกษา และนักเรียน ๑.๖ จัดทำศูนย์บริการสื่อด้านความปลอดภัยในสถานศึกษา เพื่อการศึกษาค้นคว้าเพิ่มเติม	- สถานศึกษาทุกแห่งมีหลักสูตรความปลอดภัยสถานศึกษา
๒) การจัดกิจกรรมสร้างความรู้ความเข้าใจพัฒนาองค์ความรู้เกี่ยวกับความปลอดภัยให้นักเรียน ครู บุคลากรทางการศึกษา	๒.๑ ประชุมครู และบุคลากรทางการศึกษาเพื่อชี้แจงแนวทางเกี่ยวกับความปลอดภัยในสถานศึกษา ๒.๒ จัดกิจกรรมเสริมหลักสูตรโดยบูรณาการเนื้อหาความปลอดภัยสถานศึกษาในรายวิชาต่าง ๆ ๒.๓ การจัดทำสื่อประชาสัมพันธ์รูปแบบต่าง ๆ เพื่อให้ความรู้แก่ผู้ปกครองและชุมชน ๒.๔ จัดกิจกรรมเสริมสร้างความรู้ความเข้าใจเรื่องความปลอดภัยสถานศึกษาผ่านกิจกรรม Classroom meeting ระหว่างสถานศึกษากับผู้ปกครอง	- สถานศึกษาทุกแห่งมีการจัดกิจกรรมเสริมสร้างความรู้ ความเข้าใจด้านความปลอดภัยสถานศึกษาให้นักเรียน ครู บุคลากรทางการศึกษา และผู้ปกครอง



การปลูกฝัง	แนวทางการปฏิบัติ	ตัวชี้วัด
๑) การจัดกิจกรรมเสริมสร้างทักษะ ประสบการณ์และสมรรถนะด้านความปลอดภัยให้นักเรียน	๓.๑ จัดกิจกรรมเสริมทักษะ ประสบการณ์ ทักษะ ประสบการณ์ ที่เน้นการลงมือปฏิบัติที่เชื่อมโยงกับประสบการณ์ และสมรรถนะด้านความปลอดภัยของบุคลากรเบื้องต้นแก่นักเรียน ครู ปลอดภัยให้นักเรียนและบุคลากรทางการศึกษา ๓.๒ กิจกรรมจัดกิจกรรมสอดแทรกด้านความปลอดภัยสถานศึกษาในกิจกรรมวันสำคัญต่าง ๆ ๓.๓ สรรหาต้นแบบผู้จัดการกิจกรรม และจัดการกิจกรรมเสริมทักษะที่เป็นเลิศ	- สถานศึกษาทุกแห่งมีกิจกรรมเสริมทักษะและสมรรถนะด้านความปลอดภัยในชีวิตประจำวันให้แก่ เช่น ปลอดภัยให้นักเรียน

๓. การปราบปราม

ตาราง ๓ การดำเนินการตามมาตรการการปราบปรามเพื่อให้เกิดความปลอดภัยในสถานศึกษา

การปราบปราม	แนวทางการปฏิบัติ	ตัวชี้วัด
๑) การจัดการแก้ไขปัญหากรณีเกิดเหตุความปลอดภัยหรือการระงับเหตุ	๑.๑ กำหนดแนวทางปฏิบัติการจัดการช่วยเหลือเมื่อเกิดในสถานศึกษา เหตุในสถานศึกษา และสร้างการรับรู้ ร่วมกันทุกภาคส่วน ๑.๒ จัดตั้งคณะทำงานเคลื่อนที่เร็ว (Roving Team) ที่สามารถเข้าระงับเหตุได้อย่างทันเหตุการณ์ ๑.๓ เตรียมบุคลากร และเครื่องมือวัสดุอุปกรณ์ ที่พร้อมรับสถานการณ์ ๑.๔ ติดตั้งระบบเตือนภัย เช่น กล้องวงจรปิด สามารถตรวจสอบข้อเท็จจริงได้ ๑.๕. ซ่อมระงับเหตุอย่างต่อเนื่อง เช่น การดับเพลิง การซ่อมหนีไฟ การปฐมพยาบาลเบื้องต้น เป็นต้น	- สถานศึกษาทุกแห่งมีระบบการแก้ปัญหาด้านความปลอดภัยสถานศึกษาอย่างมีประสิทธิภาพ



การปราบปราม	แนวทางการปฏิบัติ	ตัวชี้วัด
	<p>๑.๖. ประสานงานเครือข่ายการมีส่วนร่วมเพื่อให้ความช่วยเหลือได้ทันเหตุการณ์</p> <p>๑.๗. ส่งต่อผู้ประสบเหตุเพื่อให้ได้รับการช่วยเหลือที่มีประสิทธิภาพ</p> <p>๑.๘. กำกับ ติดตาม ประเมินผล และรายงาน</p>	
๒) การช่วยเหลือ เยียวยา	<p>๒.๑ จัดทำข้อมูลบุคคลและหน่วยงาน พี่นฟู จิตใจบุคคลผู้ประสบเหตุ ในพื้นที่ตั้งของสถานศึกษาที่สามารถความไม่ปลอดภัย ติดต่อ ประสานงานและให้การช่วยเหลือ เยียวยา พี่นฟู จิตใจได้อย่างรวดเร็วทันท่วงที</p> <p>๒.๒ จัดตั้งศูนย์ช่วยเหลือเยียวยา พี่นฟูและให้คำปรึกษา โดยการมีส่วนร่วมของเครือข่ายต่าง ๆ</p> <p>๒.๓ กำหนดหลักเกณฑ์และวิธีการช่วยเหลือที่เหมาะสม</p> <p>๒.๔ ประสานเครือข่ายการมีส่วนร่วม หน่วยงาน องค์กร เพื่อให้การช่วยเหลือ เยียวยา พี่นฟู</p> <p>๒.๕ จัดระบบประกันภัยรายบุคคล หรือรายกลุ่มที่สามารถให้การคุ้มครองสำหรับครูและบุคลากรทางการศึกษา และนักเรียน</p> <p>๒.๖ สร้างขวัญกำลังใจ โดยการติดตามเยี่ยมเยียนอย่างสม่ำเสมอ</p>	- สถานศึกษาทุกแห่งมีระบบการช่วยเหลือ เยียวยา พี่นฟู จิตใจผู้ประสบเหตุความไม่ปลอดภัย
๓) ดำเนินการตามขั้นตอนของกฎหมาย	<p>๓.๑ แต่งตั้งคณะกรรมการดำเนินการ ด้าน กฎหมาย ให้ผู้ประสบเหตุได้รับความคุ้มครองตามที่กฎหมายกำหนด</p> <p>๓.๒ รายงานเหตุการณ์ต่อผู้บังคับบัญชาหน่วยงานต้นสังกัด</p>	- ผู้ประสบเหตุทุกคนได้รับการคุ้มครองตามที่กฎหมายกำหนด



การปราบปราม	แนวทางการปฏิบัติ	ตัวชี้วัด
	๓.๓ ดำเนินคดี จำแนกประเภทของเหตุที่เกิด ติดต่อประสานงานผู้ปกครองเพื่อดำเนินการหรือดำเนินการแทนผู้ปกครอง ๓.๔ ให้การคุ้มครองนักเรียนให้อยู่ในความปลอดภัย	

▶ แนวทางการปฏิบัติขบช่ายความปลอดภัยสถานศึกษา

ขบช่ายความปลอดภัยสถานศึกษาจำแนกเป็น ๔ กลุ่มภัย โดยมีการดำเนินงานความปลอดภัยสถานศึกษาตามมาตรการ ๓ ป ได้แก่ การป้องกัน การปลุกฝัง และการปราบปราม ซึ่งในแต่ละมาตรการมีแนวปฏิบัติตามรายละเอียด ดังนี้

▶▶ ๑. ภัยที่เกิดจากการใช้ความรุนแรงของมนุษย์ (Violence)

๑.๑ การล่วงละเมิดทางเพศ

แนวทางการปฏิบัติ

การป้องกัน

- ๑) สำรวจนักเรียนกลุ่มเสี่ยงและพื้นที่ที่เป็นจุดเสี่ยง
- ๒) เฝ้าระวัง สังเกตพฤติกรรมนักเรียน และพัฒนาพื้นที่เสี่ยงให้ปลอดภัย
- ๓) สร้างเครือข่ายเฝ้าระวังทั้งในสถานศึกษาและชุมชน
- ๔) จัดระบบการสื่อสารเพื่อรับส่งข้อมูลด้านพฤติกรรมนักเรียนทั้งในสถานศึกษาและชุมชน

การปลุกฝัง

- ๑) จัดกิจกรรมส่งเสริมความตระหนักรู้และเห็นคุณค่าในตนเอง
- ๒) จัดกิจกรรมพัฒนาทักษะชีวิต
- ๓) ฝึกทักษะการปฏิเสธ และการเอาตัวรอดในสถานการณ์ต่าง ๆ

การปราบปราม

- ๑) เผยแพร่ประชาสัมพันธ์ช่องทางในการขอความช่วยเหลือ
- ๒) แต่งตั้งคณะทำงานให้ความช่วยเหลือเร่งด่วน ที่สามารถให้ความช่วยเหลือได้ทันเหตุการณ์
- ๓) แต่งตั้งคณะทำงานด้านกฎหมายเพื่อให้ความช่วยเหลือ
- ๔) ประสานภาคีเครือข่ายเพื่อการส่งต่อที่เหมาะสม



๑.๒ การทะเลาะวิวาท

แนวทางการปฏิบัติ

การป้องกัน

- ๑) จัดทำระเบียบในการประพฤติปฏิบัติตนในสถานศึกษา
- ๒) ประชุมชี้แจงทำความเข้าใจในการปฏิบัติตนตามระเบียบ
- ๓) เผื่อระวัง สังเกตพฤติกรรมทั้งในระดับชั้นเรียน สถานศึกษา และชุมชน
- ๔) สร้างเครือข่ายเผื่อระวังในสถานศึกษาและชุมชน
- ๕) จัดระบบติดต่อสื่อสารเพื่อติดตามพฤติกรรมนักเรียนอย่างต่อเนื่อง

การปลุกฝัง

- ๑) ให้ความรู้เรื่องการอยู่ร่วมกันในสังคม และผลกระทบที่เกิดจากการทะเลาะวิวาท
- ๒) จัดกิจกรรมส่งเสริมการอยู่ร่วมกันในสังคม
- ๓) จัดเวทีกิจกรรมให้นักเรียนได้แสดงออกตามความสามารถอย่างเหมาะสม

การปราบปราม

- ๑) แต่งตั้งคณะทำงานเพื่อระงับเหตุทั้งในสถานศึกษาและชุมชน
- ๒) ประสานเครือข่ายการมีส่วนร่วมเพื่อร่วมแก้ปัญหา
- ๓) ดำเนินการตามระเบียบ กฎหมาย โดยเน้นการไกล่เกลี่ยประนีประนอม ตามมาตรการจากเบาไป

หาหนัก

๑.๓ การกลั่นแกล้งรังแก

แนวทางการปฏิบัติ

การป้องกัน

- ๑) สสำรวจนักเรียนกลุ่มเสี่ยงทั้งกลุ่มผู้กระทำและผู้ถูกกระทำ
- ๒) จัดทำระเบียบข้อตกลงร่วมกัน ทั้งในระดับชั้นเรียนและระดับสถานศึกษา
- ๓) สร้างเครือข่ายเผื่อระวังทั้งในสถานศึกษาและชุมชน
- ๔) จัดระบบการสื่อสารเพื่อติดตามพฤติกรรมนักเรียน

การปลุกฝัง

- ๑) ให้ความรู้ความเข้าใจหลักในการอยู่ร่วมกันในสังคม
- ๒) จัดกิจกรรมให้นักเรียนได้ทำร่วมกันอย่างต่อเนื่อง
- ๓) จัดเวทีให้นักเรียนได้แสดงออกตามความสามารถอย่างเหมาะสม

การปราบปราม

- ๑) แต่งตั้งคณะทำงานเพื่อระงับเหตุ ทั้งในระดับชั้นเรียน สถานศึกษา และชุมชน
- ๒) ดำเนินการเอาโทษตามระเบียบข้อตกลง โดยเน้นการไกล่เกลี่ยประนีประนอม ตามมาตรการจากเบาไป
- ๓) ติดตาม เยี่ยมเยียน ให้กำลังใจผู้ถูกกระทำ และสร้างความเข้าใจกับผู้กระทำ



๑.๔ การชุมนุมประท้วงและการจลาจล

แนวทางการปฏิบัติ

การป้องกัน

- ๑) สํารวจนักเรียนกลุ่มเสี่ยง
- ๒) เผื่อระวัง สํงเกตพฤติกรรมนักเรียน และพัฒนาพื้นที่เสี่ยงให้ปลอดภัย
- ๓) สร้างเครือข่ายเผื่อระวังทั้งในสถานศึกษาและในชุมชน
- ๔) จัดระบบการสื่อสารเพื่อรับส่งข้อมูลด้านพฤติกรรมนักเรียนทั้งในสถานศึกษาและชุมชน

การปลุกฝัง

- ๑) สร้างความรู้ความเข้าใจเกี่ยวกับระเบียบ กฎหมาย สิทธิและหน้าที่พลเมือง
- ๒) สร้างองค์ความรู้ความเข้าใจถึงผลกระทบที่เกิดจากการชุมนุมประท้วงและการจลาจล
- ๓) จัดกิจกรรมบำเพ็ญสาธารณประโยชน์อย่างสม่ำเสมอ
- ๔) จัดกิจกรรมสร้างทัศนคติที่ถูกต้องร่วมกับผู้ปกครอง ชุมชน ในโอกาสที่เหมาะสม

การปราบปราม

- ๑) แต่งตั้งคณะทำงานเพื่อระงับเหตุทั้งในสถานศึกษาและชุมชน
- ๒) ประสานเครือข่ายการมีส่วนร่วมเพื่อร่วมแก้ปัญหา
- ๓) ดำเนินการตามระเบียบ กฎหมาย โดยเน้นการไกล่เกลี่ยประนีประนอม ตามมาตรการจากเบาไป

หาหนัก

๑.๕ การก่อวินาศกรรม

แนวทางการปฏิบัติ

การป้องกัน

- ๑) สํารวจนักเรียนกลุ่มเสี่ยง
- ๒) เผื่อระวัง สํงเกตพฤติกรรมนักเรียน
- ๓) สร้างเครือข่ายเผื่อระวังทั้งในสถานศึกษาและในชุมชน
- ๔) จัดระบบการสื่อสารเพื่อรับส่งข้อมูลด้านพฤติกรรมนักเรียนทั้งในสถานศึกษาและชุมชน

การปลุกฝัง

- ๑) สร้างความรู้ความเข้าใจถึงผลกระทบที่เกิดจากการก่อวินาศกรรม
- ๒) จัดกิจกรรมสร้างทัศนคติที่ถูกต้องร่วมกับผู้ปกครอง ชุมชน ในโอกาสที่เหมาะสม
- ๓) จัดเวทีให้นักเรียนได้แสดงออกตามความสามารถอย่างเหมาะสม

การปราบปราม

- ๑) แต่งตั้งคณะทำงานเพื่อระงับเหตุทั้งในสถานศึกษาและชุมชน
- ๒) ประสานเครือข่ายการมีส่วนร่วม เพื่อร่วมแก้ปัญหา
- ๓) ดำเนินการตามระเบียบ กฎหมาย โดยเน้นการไกล่เกลี่ยประนีประนอม ตามมาตรการจากเบาไป

หาหนัก



๑.๖ การระเบิด

แนวทางการปฏิบัติ

การป้องกัน

- ๑) สำรวจนักเรียนกลุ่มเสี่ยง
- ๒) สำรวจข้อมูลแหล่งที่มาของวัตถุประกอบระเบิด
- ๓) สร้างเครือข่ายเฝ้าระวังทั้งในสถานศึกษาและชุมชน
- ๔) จัดระบบติดต่อสื่อสารเพื่อติดตามพฤติกรรมนักเรียน

การปลูกฝัง

- ๑) สร้างความรู้ความเข้าใจถึงผลกระทบที่เกิดจากการใช้ระเบิด
- ๒) จัดกิจกรรมสร้างทัศนคติที่ถูกต้องร่วมกับผู้ปกครอง ชุมชน ในโอกาสที่เหมาะสม
- ๓) จัดเวทีให้นักเรียนได้แสดงออกออกตามความสามารถอย่างเหมาะสม

การปราบปราม

- ๑) แต่งตั้งคณะทำงานเพื่อระงับเหตุทั้งในสถานศึกษาและชุมชน
- ๒) ประสานเครือข่ายการมีส่วนร่วม เพื่อร่วมแก้ปัญหา
- ๓) ดำเนินการตามระเบียบ กฎหมาย โดยเน้นการไกล่เกลี่ยประนีประนอม ตามมาตรการจากเบาไป

หาหนัก

๑.๗ สารเคมีและวัตถุอันตราย

แนวทางการปฏิบัติ

การป้องกัน

- ๑) จัดทำมาตรการและแนวปฏิบัติในการดำเนินการ ลด ละ เลิก การใช้สารเคมีและวัตถุอันตราย
- ๒) จัดสถานที่ในการจัดเก็บสารเคมีและวัตถุอันตรายให้มิดชิด
- ๓) สร้างเครือข่ายเฝ้าระวังการใช้สารเคมีและวัตถุอันตรายทั้งในสถานศึกษาและชุมชน

การปลูกฝัง

- ๑) สร้างความรู้ความเข้าใจถึงผลกระทบที่เกิดจากการใช้สารเคมีและวัตถุอันตราย
- ๒) จัดกิจกรรมส่งเสริมการนำหลักปรัชญาของเศรษฐกิจพอเพียงไปใช้ในการดำเนินชีวิต
- ๓) จัดกิจกรรมให้นักเรียนได้เรียนรู้หลักปรัชญาของเศรษฐกิจพอเพียงในสถานที่จริงในพื้นที่

การปราบปราม

- ๑) ติดต่อประสานงานเครือข่ายการมีส่วนร่วมเพื่อร่วมแก้ปัญหา
- ๒) ดำเนินการตามมาตรการและข้อตกลงที่กำหนดร่วมกัน

๑.๘ การล่อลวง ลักพาตัว

แนวทางการปฏิบัติ

การป้องกัน

- ๑) สร้างเครือข่ายเฝ้าระวังทั้งในสถานศึกษาและชุมชน
- ๒) จัดระบบการติดต่อสื่อสารเพื่อรับส่งข้อมูลพฤติกรรมนักเรียน ผู้ใกล้ชิด และบุคคลภายนอก
- ๓) จัดทำข้อมูลช่องทางขอความช่วยเหลือหรือเผยแพร่ ประชาสัมพันธ์ให้นักเรียนและชุมชน



การปลูกฝัง

- ๑) การจัดกิจกรรมส่งเสริมความตระหนักรู้และเห็นคุณค่าในตนเอง
- ๒) จัดกิจกรรมพัฒนาทักษะชีวิตอย่างรอบด้าน
- ๓) ฝึกทักษะการปฏิเสธ และการเอาตัวรอดในสถานการณ์ต่าง ๆ

การปราบปราม

- ๑) แต่งตั้งคณะทำงานให้ความช่วยเหลือเร่งด่วน ที่สามารถให้ความช่วยเหลือได้ทันเหตุการณ์
- ๒) แต่งตั้งคณะทำงานด้านกฎหมายเพื่อให้ความช่วยเหลือ
- ๓) ประสานภาคีเครือข่ายเพื่อร่วมแก้ปัญหา

▶▶ ๒. ภัยที่เกิดจากอุบัติเหตุ (Accident)

๒.๑ ภัยธรรมชาติ

แนวทางการปฏิบัติ

การป้องกัน

- ๑) สำรวจข้อมูลความเสี่ยงที่เกิดจากภัยธรรมชาติ
- ๒) จัดทำแผนป้องกันภัยทางธรรมชาติ
- ๓) จัดเตรียมวัสดุ อุปกรณ์ เครื่องมือในการป้องกันภัยธรรมชาติ
- ๔) ชักซ้อมการเผชิญเหตุภัยธรรมชาติ

การปลูกฝัง

- ๑) สร้างความรู้ความเข้าใจถึงปัญหาและผลกระทบที่เกิดจากธรรมชาติรูปแบบต่าง ๆ
- ๒) จัดกิจกรรมฝึกทักษะการเผชิญปัญหาภัยธรรมชาติ
- ๓) จัดกิจกรรมส่งเสริมการอนุรักษ์ทรัพยากรธรรมชาติและสิ่งแวดล้อม

การปราบปราม

- ๑) แต่งตั้งคณะทำงานให้ความช่วยเหลือเร่งด่วน ที่สามารถให้ความช่วยเหลือได้ทันเหตุการณ์
- ๒) ติดต่อสื่อสารเครือข่ายการมีส่วนร่วม เพื่อร่วมให้ความช่วยเหลือและแก้ปัญหา
- ๓) ประสานงานหน่วยงาน องค์กร เพื่อให้ความช่วยเหลือ เยียวยา และฟื้นฟูจิตใจ

๒.๒ ภัยจากอาคารเรียน สิ่งก่อสร้าง

แนวทางการปฏิบัติ

การป้องกัน

- ๑) ตรวจสอบสภาพของอาคารเรียน อาคารประกอบ และสิ่งก่อสร้าง
- ๒) ติดป้ายสัญลักษณ์ในอาคาร หรือพื้นที่ที่ไม่แข็งแรงและมีความเสี่ยง
- ๓) ประชาสัมพันธ์ให้นักเรียนหลีกเลี่ยงการเข้าพื้นที่เสี่ยงอย่างต่อเนื่อง

การปลูกฝัง

- ๑) สร้างความรู้ความเข้าใจถึงหลักการสร้างความปลอดภัยในการดำเนินชีวิต
- ๒) ฝึกทักษะการสังเกตและหลีกเลี่ยงพื้นที่เสี่ยง
- ๓) จัดกิจกรรมฝึกทักษะการเอาตัวรอดเมื่อประสบภัยจากอาคารเรียน และสิ่งก่อสร้าง



การปราบปราม

- ๑) สร้างเครือข่ายการมีส่วนร่วมและดำเนินการช่วยเหลือและแก้ปัญหาที่มีประสิทธิภาพ
- ๒) ประสานงานหน่วยงานภาครัฐ และเอกชน เพื่อให้ความช่วยเหลือ

๒.๓ ภัยจากยานพาหนะ

แนวทางการปฏิบัติ

การป้องกัน

- ๑) สำรวจข้อมูลยานพาหนะในสถานศึกษา
- ๒) จัดระบบสัญญาณจราจรในสถานศึกษาสำหรับยานพาหนะประเภทต่าง ๆ และสำหรับการเดินเท้า
- ๓) จัดทำแผนให้ความช่วยเหลือผู้ประสบภัยจากยานพาหนะ
- ๔) จัดเตรียมวัสดุ อุปกรณ์ เครื่องมือ เพื่อการช่วยเหลือ
- ๕) ส่งเสริมสนับสนุนการทำประกันภัย ประกันอุบัติเหตุ

การปลุกฝัง

- ๑) จัดกิจกรรมให้ความรู้เรื่องการใช้รถใช้ถนนและเครื่องหมายจราจร
- ๒) จัดกิจกรรมฝึกทักษะการปฐมพยาบาลเบื้องต้นเมื่อประสบภัยจากยานพาหนะ
- ๓) จัดกิจกรรมส่งเสริมการสร้างจิตสำนึกในการปฏิบัติตามกฎจราจร

การปราบปราม

- ๑) แต่งตั้งคณะทำงานให้ความช่วยเหลือเร่งด่วน ที่สามารถให้ความช่วยเหลือได้ทันเหตุการณ์
- ๒) ติดต่อสื่อสารเครือข่ายการมีส่วนร่วม เพื่อร่วมให้ความช่วยเหลือและแก้ปัญหา
- ๓) ประสานงานหน่วยงาน องค์กร เพื่อให้ความช่วยเหลือ เยียวยา และฟื้นฟูจิตใจ

๒.๕ ภัยจากการจัดกิจกรรม

แนวทางการปฏิบัติ

การป้องกัน

- ๑) แต่งตั้งคณะทำงานประเมินความเสี่ยงในการจัดกิจกรรมต่าง ๆ
- ๒) จัดแยกกิจกรรมตามระดับความเสี่ยง
- ๓) เสนอแนะแนวทางในการป้องกันความเสี่ยงในกิจกรรมต่าง ๆ

การปลุกฝัง

- ๑) สร้างความรู้ความเข้าใจในการปฏิบัติกิจกรรมต่าง ๆ ให้ปลอดภัย
- ๒) ฝึกทักษะการเลือกปฏิบัติกิจกรรมต่าง ๆ ที่เหมาะสมกับตนเอง
- ๓) จัดกิจกรรมฝึกทักษะการให้ความช่วยเหลือเมื่อประสบภัยจากการปฏิบัติกิจกรรม

การปราบปราม

- ๑) แต่งตั้งคณะทำงานให้ความช่วยเหลือเร่งด่วน ที่สามารถให้ความช่วยเหลือได้ทันเหตุการณ์
- ๒) ติดต่อสื่อสารเครือข่ายการมีส่วนร่วม เพื่อร่วมให้ความช่วยเหลือและแก้ปัญหา
- ๓) ดำเนินการส่งต่อเพื่อการช่วยเหลือที่มีประสิทธิภาพ



๒.๕ ภัยจากเครื่องมือ อุปกรณ์

แนวทางการปฏิบัติ

การป้องกัน

- ๑) สํารวจข้อมูลเครื่องมือ อุปกรณ์ จัดแยกส่วนที่ชำรุดและส่วนที่ใช้งานได้
- ๒) จัดทำคู่มือการใช้เครื่องมือ อุปกรณ์ให้ปลอดภัย
- ๓) ดำเนินการซ่อมแซม บำรุงรักษาและการจัดเก็บเครื่องมือ อุปกรณ์ ให้เป็นระบบ

การปลูกฝัง

- ๑) จัดกิจกรรมสร้างความรู้ความเข้าใจ หลักการใช้เครื่องมือ อุปกรณ์ ให้ปลอดภัย
- ๒) ฝึกทักษะการใช้ การบำรุงรักษา การจัดเก็บเครื่องมือ อุปกรณ์
- ๓) จัดกิจกรรมสร้างจิตสำนึกในคุณค่าของเครื่องมือ อุปกรณ์

การปราบปราม

- ๑) แต่งตั้งคณะทำงานให้ความช่วยเหลือเร่งด่วน ที่สามารถให้ความช่วยเหลือได้ทันเหตุการณ์
- ๒) ประสานเครือข่ายความร่วมมือเพื่อให้ความช่วยเหลือ
- ๓) ดำเนินการส่งต่อเพื่อการช่วยเหลือที่มีประสิทธิภาพ

▶▶ ๓. ภัยที่เกิดจากการถูกละเมิดสิทธิ์ (Right)

๓.๑ การถูกปล่อยปละ ละเลย ทอดทิ้ง

แนวทางการปฏิบัติ

การป้องกัน

- ๑) สร้างเครือข่ายเฝ้าระวังทั้งในสถานศึกษาและชุมชน
- ๒) จัดระบบการติดต่อสื่อสารเพื่อรับส่งข้อมูลพฤติกรรมนักเรียน และผู้ใกล้ชิด
- ๓) จัดทำข้อมูลช่องทางขอความช่วยเหลือเผยแพร่ ประชาสัมพันธ์ให้นักเรียนและชุมชน

การปลูกฝัง

- ๑) จัดกิจกรรมส่งเสริมความตระหนักรู้และเห็นคุณค่าในตนเอง
- ๒) จัดกิจกรรมพัฒนาทักษะชีวิตอย่างรอบด้าน
- ๓) ฝึกทักษะการปฏิเสธการเอาตัวรอด และการขอความช่วยเหลือ

การปราบปราม

- ๑) แต่งตั้งคณะทำงานให้ความช่วยเหลือเร่งด่วน ที่สามารถให้ความช่วยเหลือได้ทันเหตุการณ์
- ๒) แต่งตั้งคณะทำงานให้ความช่วยเหลือด้านกฎหมาย
- ๓) ประสานภาคีเครือข่ายเพื่อร่วมแก้ปัญหา
- ๔) ติดตามเยี่ยมเยียนให้กำลังใจอย่างสม่ำเสมอ



๓.๒ การคุกคามทางเพศ

แนวทางการปฏิบัติ

การป้องกัน

- ๑) สํารวจนักเรียนกลุ่มเสี่ยงและพื้นที่เป็นจุดเสี่ยง
- ๒) เฝ้าระวัง สังเกตพฤติกรรมนักเรียน และพัฒนาพื้นที่เสี่ยงให้ปลอดภัย
- ๓) สร้างเครือข่ายเฝ้าระวังทั้งในสถานศึกษาและในชุมชน
- ๔) จัดระบบการสื่อสารเพื่อรับส่งข้อมูลด้านพฤติกรรมนักเรียนทั้งในสถานศึกษาและชุมชน

การปลุกฝัง

- ๑) จัดกิจกรรมส่งเสริมความตระหนักรู้และเห็นคุณค่าในตนเอง
- ๒) จัดกิจกรรมพัฒนาทักษะชีวิตรอบด้าน
- ๓) ฝึกทักษะการปฏิเสธ การเอาตัวรอดในสถานการณ์ต่าง ๆ

การปราบปราม

- ๑) เผยแพร่ประชาสัมพันธ์ช่องทางในการขอความช่วยเหลือ
- ๒) แต่งตั้งคณะทำงานให้ความช่วยเหลือเร่งด่วน ที่สามารถให้ความช่วยเหลือได้ทันเหตุการณ์
- ๓) แต่งตั้งคณะทำงานให้ความช่วยเหลือด้านกฎหมาย
- ๔) ประสานภาคีเครือข่ายเพื่อการส่งต่อที่เหมาะสม
- ๕) สร้างขวัญกำลังใจโดยการติดตามเยี่ยมเยียนอย่างสม่ำเสมอ

๓.๓ การไม่ได้รับความเป็นธรรมจากสังคม

แนวทางการปฏิบัติ

การป้องกัน

- ๑) สํารวจข้อมูลนักเรียนรายคน
- ๒) วิเคราะห์สภาพปัญหาความต้องการ ความขาดแคลน ของนักเรียนรายคน
- ๓) จัดทำแผนให้ความช่วยเหลือนักเรียนที่ตามความขาดแคลน
- ๔) สร้างเครือข่ายการมีส่วนร่วม เพื่อประสานความช่วยเหลือ

การปลุกฝัง

- ๑) สร้างความรู้ความเข้าใจถึงสิทธิ หน้าที่ และความรับผิดชอบต่อสังคม
- ๒) บริการให้คำปรึกษาสำหรับนักเรียนกลุ่มเสี่ยง
- ๓) จัดกิจกรรมส่งเสริมการสร้างจิตสำนึกในความเสมอภาค เอื้อเฟื้อเผื่อแผ่ต่อกัน

การปราบปราม

- ๑) แต่งตั้งคณะทำงานให้ความช่วยเหลือเร่งด่วน ที่สามารถให้ความช่วยเหลือได้ทันเหตุการณ์
- ๒) ประสานภาคีเครือข่ายเพื่อร่วมแก้ปัญหา
- ๓) ติดตามเยี่ยมเยียนให้กำลังใจอย่างสม่ำเสมอ



▶▶ ๔. ภัยที่เกิดจากผลกระทบทางสุขภาพทางกายและจิตใจ (Unhealthiness)

๔.๑ ภาวะจิตเวช

แนวทางการปฏิบัติ

การป้องกัน

- ๑) สำรวจข้อมูลนักเรียนกลุ่มเสี่ยง
- ๒) ติดต่อประสานเครือข่ายการมีส่วนร่วมเพื่อประเมินภาวะจิต
- ๓) จัดหลักสูตรการเรียนการสอนพิเศษรายคน
- ๔) สร้างเครือข่ายเฝ้าระวังทั้งในสถานศึกษาและชุมชน
- ๕) จัดระบบติดต่อสื่อสารเพื่อรับส่งข้อมูลพฤติกรรมอย่างต่อเนื่อง

การปลูกฝัง

- ๑) จัดกิจกรรมส่งเสริมการแลกเปลี่ยนเรียนรู้ร่วมกันของนักเรียน
- ๒) จัดเวทีให้นักเรียนได้แสดงออกตามความสามารถ
- ๓) จัดกิจกรรมส่งเสริมการตระหนักรู้และเห็นคุณค่าในตนเองและผู้อื่น

การปราบปราม

- ๑) แต่งตั้งคณะทำงานเพื่อระงับเหตุทั้งในสถานศึกษาและชุมชน
- ๒) ประสานเครือข่ายการมีส่วนร่วม เพื่อร่วมแก้ปัญหา
- ๓) ดำเนินการตามระเบียบ กฎหมาย โดยเน้นการไกล่เกลี่ยประนีประนอม ตามมาตรการจากเบาไปหาหนัก
- ๔) ประสานการส่งต่อเพื่อให้ความช่วยเหลือที่มีประสิทธิภาพ

๔.๒ ติดเกม

แนวทางการปฏิบัติ

การป้องกัน

- ๑) สำรวจข้อมูลนักเรียนกลุ่มเสี่ยง
- ๒) สำรวจข้อมูลพื้นที่แหล่งให้บริการร้านเกม
- ๓) กำหนดข้อตกลงเพื่อปฏิบัติร่วมกัน
- ๔) สร้างเครือข่ายเฝ้าระวังทั้งในสถานศึกษาและชุมชน
- ๕) จัดระบบติดต่อสื่อสารเพื่อรับส่งข้อมูลพฤติกรรมอย่างต่อเนื่อง

การปลูกฝัง

- ๑) สร้างความรู้ความเข้าใจถึงผลกระทบที่เกิดจากการติดเกม
- ๒) จัดกิจกรรมส่งเสริมการการคิด วิเคราะห์ และใช้เวลาว่างให้เป็นประโยชน์
- ๓) จัดกิจกรรมเสริมหลักสูตรที่สนองต่อความสนใจของนักเรียนอย่างหลากหลาย

การปราบปราม

- ๑) แต่งตั้งคณะทำงานเพื่อระงับเหตุทั้งในสถานศึกษาและชุมชน
- ๒) ประสานเครือข่ายการมีส่วนร่วม เพื่อร่วมแก้ปัญหา
- ๓) ดำเนินการเอาผิดตามข้อตกลงที่กำหนดไว้ร่วมกัน
- ๔) ติดตามเยี่ยมเยียนเพื่อสร้างขวัญกำลังใจ



๔.๓ ยาเสพติด

แนวทางการปฏิบัติ

การป้องกัน

- ๑) สำรวจข้อมูลนักเรียนกลุ่มเสี่ยง
- ๒) วิเคราะห์นักเรียนรายบุคคล
- ๓) กำหนดข้อตกลงเพื่อปฏิบัติร่วมกัน
- ๔) สร้างเครือข่ายเฝ้าระวังทั้งในสถานศึกษาและชุมชน
- ๕) จัดระบบติดต่อสื่อสารเพื่อรับส่งข้อมูลพฤติกรรมอย่างต่อเนื่อง

การปลูกฝัง

- ๑) สร้างความรู้ความเข้าใจถึงโทษภัย และผลกระทบของการติดยาเสพติด
- ๒) จัดกิจกรรมต่อต้านยาเสพติดในวันสำคัญต่าง ๆ อย่างสม่ำเสมอ
- ๓) จัดกิจกรรมส่งเสริมการการคิด วิเคราะห์ และใช้เวลาว่างให้เป็นประโยชน์
- ๔) จัดกิจกรรมเสริมหลักสูตรที่สนองต่อความสนใจของนักเรียนอย่างหลากหลาย

การปราบปราม

- ๑) แต่งตั้งคณะทำงานเพื่อระงับเหตุทั้งในสถานศึกษาและชุมชน
- ๒) ประสานเครือข่ายการมีส่วนร่วม เพื่อร่วมแก้ปัญหา
- ๓) ดำเนินการตามระเบียบ กฎหมาย โดยเน้นการไกล่เกลี่ยประนีประนอม ตามมาตรการจากเบาไปหาหนัก
- ๔) ประสานการส่งต่อเพื่อให้ความช่วยเหลือที่มีประสิทธิภาพ

๔.๔ โรคระบาดในมนุษย์

แนวทางการปฏิบัติ

การป้องกัน

- ๑) สำรวจข้อมูลด้านสุขภาพของนักเรียนรายคนและบุคคลใกล้ชิด
- ๒) จัดทำแผนในการป้องกันโรคระบาดในมนุษย์
- ๓) บริการวัสดุ อุปกรณ์ในการป้องกันโรคระบาดในมนุษย์
- ๔) สร้างเครือข่ายเฝ้าระวังทั้งในสถานศึกษาและชุมชน
- ๕) จัดระบบติดต่อสื่อสารเพื่อติดตามข้อมูลด้านสุขภาพอย่างต่อเนื่อง

การปลูกฝัง

- ๑) สร้างความรู้ความเข้าใจเกี่ยวกับโรคระบาดในมนุษย์
- ๒) จัดกิจกรรมฝึกทักษะการปฏิบัติตน เพื่อความปลอดภัยจากโรคระบาดในมนุษย์
- ๓) จัดกิจกรรมสร้างจิตสำนึกในความรับผิดชอบต่อตนเองและสังคม

การปราบปราม

- ๑) แต่งตั้งคณะทำงานเพื่อระงับเหตุทั้งในสถานศึกษาและชุมชน
- ๒) ประสานเครือข่ายการมีส่วนร่วม เพื่อร่วมแก้ปัญหา
- ๓) ดำเนินการตามมาตรการที่กฎหมายกำหนด
- ๔) ประสานการส่งต่อเพื่อให้ความช่วยเหลือที่มีประสิทธิภาพ



๔.๕ ภัยไซเบอร์

แนวทางการปฏิบัติ

การป้องกัน

- ๑) สำรวจข้อมูลการใช้งานระบบไซเบอร์ของนักเรียนรายคน
- ๒) กำหนดข้อตกลงเพื่อปฏิบัติร่วมกัน
- ๓) สร้างเครือข่ายเฝ้าระวังทั้งในสถานศึกษาและชุมชน
- ๔) จัดระบบติดต่อสื่อสารเพื่อรับส่งข้อมูลพฤติกรรมอย่างต่อเนื่อง

การปลูกฝัง

- ๑) สร้างความรู้ความเข้าใจถึงผลกระทบที่เกิดจากการใช้งานระบบไซเบอร์โดยขาดวิจารณญาณ
- ๒) จัดกิจกรรมส่งเสริมการการคิด วิเคราะห์ และใช้เวลาว่างให้เป็นป
- ๓) จัดกิจกรรมเสริมหลักสูตรที่สนองต่อความสนใจของนักเรียนอย่างหลากหลาย

การปราบปราม

- ๑) แต่งตั้งคณะทำงานเพื่อระงับเหตุทั้งในสถานศึกษาและชุมชน
- ๒) ประสานเครือข่ายการมีส่วนร่วม เพื่อร่วมแก้ปัญหา
- ๓) ดำเนินการเอาผิดตามข้อตกลงที่กำหนดไว้ร่วมกัน
- ๔) ติดตามเยี่ยมเยียนเพื่อสร้างขวัญกำลังใจ

๔.๖ การพนัน

แนวทางการปฏิบัติ

การป้องกัน

- ๑) สำรวจข้อมูลนักเรียนกลุ่มเสี่ยง
- ๒) สำรวจพื้นที่ที่เป็นแหล่งการพนัน
- ๓) กำหนดข้อตกลงเพื่อปฏิบัติร่วมกัน
- ๔) สร้างเครือข่ายเฝ้าระวังทั้งในสถานศึกษาและชุมชน
- ๕) จัดระบบติดต่อสื่อสารเพื่อรับส่งข้อมูลพฤติกรรมอย่างต่อเนื่อง

การปลูกฝัง

- ๑) สร้างความรู้ความเข้าใจถึงผลกระทบที่เกิดจากการพนัน
- ๒) จัดกิจกรรมส่งเสริมการการคิด วิเคราะห์ และใช้เวลาว่างให้เป็นประโยชน์
- ๓) จัดกิจกรรมเสริมหลักสูตรที่สนองต่อความสนใจของนักเรียนอย่างหลากหลาย

การปราบปราม

- ๑) แต่งตั้งคณะทำงานเพื่อระงับเหตุทั้งในสถานศึกษาและชุมชน
- ๒) ประสานเครือข่ายการมีส่วนร่วม เพื่อร่วมแก้ปัญหา
- ๓) ดำเนินการเอาผิดตามข้อตกลงที่กำหนดไว้ร่วมกัน
- ๔) ติดตามเยี่ยมเยียนเพื่อสร้างขวัญกำลังใจ



๔.๗ มลภาวะเป็นพิษ

แนวทางการปฏิบัติ

การป้องกัน

- ๑) สำรวจข้อมูลพื้นที่ที่เกิดมลภาวะเป็นพิษในสถานศึกษาและชุมชน
- ๒) จัดทำป้ายสัญลักษณ์แสดงพื้นที่มลภาวะเป็นพิษ
- ๓) จัดทำแผนในการแก้ปัญหามลภาวะเป็นพิษร่วมกัน
- ๔) กำหนดข้อตกลงในการปฏิบัติร่วมกัน

การปลูกฝัง

- ๑) สร้างความรู้ความเข้าใจถึงสาเหตุและผลกระทบที่เกิดจากมลภาวะเป็นพิษ
- ๒) จัดกิจกรรมที่ส่งเสริมการแก้ปัญหาและการลดมลภาวะเป็นพิษ
- ๓) จัดกิจกรรมส่งเสริมการสร้างจิตสำนึกในการลดมลพิษร่วมกับชุมชน

การปราบปราม

- ๑) แต่งตั้งคณะทำงานเพื่อระงับเหตุทั้งในสถานศึกษาและชุมชน
- ๒) ประสานเครือข่ายการมีส่วนร่วม เพื่อร่วมแก้ปัญหา
- ๓) ดำเนินการเอาผิดตามข้อตกลงที่กำหนดไว้ร่วมกัน
- ๔) ติดตามเยี่ยมเยียนเพื่อสร้างขวัญกำลังใจ

๔.๘ โรคระบาดในสัตว์

แนวทางการปฏิบัติ

การป้องกัน

- ๑) สำรวจข้อมูลสัตว์เลี้ยงของนักเรียนรายคน
- ๒) จัดทำแผนในการป้องกันโรคระบาดในสัตว์
- ๓) บริการวัสดุ อุปกรณ์ในการป้องกันโรคระบาดในสัตว์
- ๔) สร้างเครือข่ายเฝ้าระวังทั้งในสถานศึกษาและชุมชน
- ๕) จัดระบบติดต่อสื่อสารเพื่อติดตามข้อมูลสัตว์เลี้ยงอย่างต่อเนื่อง

การปลูกฝัง

- ๑) สร้างความรู้ความเข้าใจเกี่ยวกับโรคระบาดในสัตว์
- ๒) จัดกิจกรรมฝึกทักษะการปฏิบัติตน เพื่อความปลอดภัยจากโรคระบาดในสัตว์
- ๓) จัดกิจกรรมสร้างจิตสำนึกในความรับผิดชอบต่อตนเองและสังคม

การปราบปราม

- ๑) แต่งตั้งคณะทำงานเพื่อระงับเหตุทั้งในสถานศึกษาและชุมชน
- ๒) ประสานเครือข่ายการมีส่วนร่วม เพื่อร่วมแก้ปัญหา
- ๓) ดำเนินการตามมาตรการที่กฎหมายกำหนด
- ๔) ประสานการส่งต่อเพื่อให้ความช่วยเหลือที่มีประสิทธิภาพ



๔.๙ ภาวะทุพโภชนาการ

แนวทางการปฏิบัติ

การป้องกัน

- ๑) การสำรวจและจัดกลุ่มนักเรียนกลุ่มเสี่ยงและกลุ่มที่มีภาวะทุพโภชนาการ
- ๒) เสริมสร้างความร่วมมือระหว่างโรงเรียน ครอบครัว ชุมชน และผู้มีส่วนเกี่ยวข้อง
- ๓) จัดทำสื่อประชาสัมพันธ์ให้ความรู้ด้านโภชนาการแก่ผู้ปกครอง
- ๔) จัดทำฐานข้อมูลเพื่อตรวจสอบพัฒนาการและความก้าวหน้าในการลดภาวะทุพโภชนาการ
- ๕) จัดหาอุปกรณ์กีฬาให้เพียงพอ
- ๖) การดูแลอาหารกลางวัน อาหารเสริม และอาหารว่างที่ถูกต้องตามหลักโภชนาการ

การปลูกฝัง

- ๑) จัดกิจกรรมให้ความรู้ด้านโภชนาการแก่นักเรียน
- ๒) จัดกิจกรรมออกกำลังกาย และวิธีการรักษาสุขภาพให้กับนักเรียน
- ๓) การบูรณาการความรู้ด้านโภชนาการในการจัดการเรียนการสอน

การปราบปราม

- ๑) การเผยแพร่ประชาสัมพันธ์ช่องทางในการขอความช่วยเหลือ
- ๒) แต่งตั้งคณะทำงานให้ความช่วยเหลือเร่งด่วน ที่สามารถให้ความช่วยเหลือได้ทันเหตุการณ์
- ๓) แต่งตั้งคณะทำงานกองทุนอาหารกลางวันสำหรับนักเรียนที่มีปัญหาด้านเศรษฐกิจ
- ๔) ประสานภาคีเครือข่ายเพื่อการส่งต่อที่เหมาะสม





ส่วนที่ ๔

การติดต่อสื่อสาร





๑. ช่องทางการติดต่อ

๑.

ระบบ MOE Safety Center



MOE
SAFETY CENTER
สถานศึกษาปลอดภัย

๒.

Website Online



๓.

E-mail



๔.

Facebook



๕.

Line



๖.

จดหมาย



๗.

โทร ๐๕๔๔๘ ๗๒๐๔ ต่อ ๓๒ ศูนย์ความปลอดภัย
สำนักงานเขตพื้นที่การศึกษาประถมศึกษา พะเยา เขต ๑



๘.

ติดต่อด้วยตนเอง





๒. หน่วยงานที่เกี่ยวข้อง

สำนักงานตำรวจแห่งชาติ

๑. กองบังคับการปราบปรามการกระทำความผิดเกี่ยวกับการคุ้มครองผู้บริโภค

กองบัญชาการตำรวจสอบสวนกลาง ถ.แขวงจอมพล เขตจตุจักร กทม. ๑๐๙๐๐

โทร. ๐ - ๒๕๑๓ - ๓๒๑๓ โทรสาร ๐ - ๒๕๑๓ - ๗๑๑๗

Website : www.ccsd.go.th

E-mail : ccsd๑๑๑๑@mail.com

๒. งานพิทักษ์เด็ก เยาวชน และสตรี

สำนักงานตำรวจแห่งชาติ ถ.พระราม ๑ เขตปทุมวัน กทม. ๑๐๓๓๐ โทร. ๐-๒๒๐๕-๓๔๒๑-๓ ต่อ ๒๖

Website : www.Office.police.go.th

E-mail : cwpc@police.ho.th

๓. ศูนย์สวัสดิภาพเด็ก เยาวชน และสตรี

กองบัญชาการตำรวจนครบาล เลขที่ ๑ ถ.ราชดำเนินนอก แขวงวัดโสมนัส เขตป้อมปราบศัตรูพ่าย

กทม. ๑๐๑๐๐ โทร. ๐-๒๒๘๑-๑๔๔๙

Website : www.korkorsordor.com

หน่วยงานเอกชน

๑. มูลนิธิศูนย์พิทักษ์สิทธิเด็ก

๙๗๙ ซ.เจริญสุขุมวิท ๑๒ ถ.เจริญสุขุมวิท แขวงทุ่งพระ เขตบางกอกใหญ่ กทม. ๑๐๖๐๐

โทร. ๐-๒๔๑๒-๐๗๓๙, ๐-๒๔๑๕-๑๑๙๖ โทรสาร --๒๔๑๒-๙๘๓๓

Website : www.thaichildrights.org

E-mail : cpcrheadoffice@yahoo.com

๒. มูลนิธิพัฒนาการคุ้มครองเด็ก

Fight Against Child Exploithion Foundation (FACE)

ตู้ ปณ. ๑๗๘ คลองจั่น กทม. ๑๐๒๔๐

โทร. ๐-๒๕๐๙-๕๗๘๒ โทรสาร ๑-๒๕๑๙-๒๗๙๔

E-mail : face@internet.ksc.net.th



หน่วยงานเอกชน

๙. ศูนย์ชีวิตใหม่

๔๙/๔ ซ.๓ ต.ทุ่งโฮเต็ล อ.เมือง จ.เชียงใหม่ ๕๐๐๐๐

โทร. ๐-๕๓๓๕-๑๓๑๒, ๐๘-๕๓๒๖-๓๐๑๐ โทรสาร ๐- ๕๓๓๘-๑๘๗๑

Website : www.newlifecenterfoundation.org

E-mail : newlife@pobox.com,

๑๐. สภานายความ

๗/๘๙ อาคาร ๑๐ ราชดำเนินกลางแขวงบวรนิเวศเขตพระนคร กทม. ๑๐๒๐๐

โทร. ๐-๒๖๒๙-๑๔๓๐

๑๑. หน่วยประสานงานเพื่อต่อต้านการค้ามนุษย์

ภาคเหนือตอนบน ประเทศไทย ศาลากลางจังหวัดเชียงใหม่ ชั้น ๕ ถ.โชตนา ต.ช้างเผือก

อ.เมือง จ.เชียงใหม่ ๕๐๓๐๐ โทร. ๐-๕๓๑๑-๒๖๔๓-๔

๑๒. คลินิกนิรนาม สภากาชาดไทย

สภากาชาดไทย กรุงเทพมหานคร ๑๐๔ ราชดำริ แขวงปทุมวัน เขตปทุมวัน กทม. ๑๐๓๓๐

โทร. ๐๒-๒๕๒-๒๕๖๘ กิต ๑, ๐๒-๒๕๖-๔๑๐๗-๙ โทรสาร ๐๒-๒๕๔-๗๕๗๗

๑๓. โครงการส่งเสริมศักยภาพหญิงแรงงานข้ามชาติ (ซีปอม)

๑๒๐ ม.๑๕ ต.รอบเวียง อ.เมือง จ.เชียงราย ๕๗๐๐๐

โทร. ๐-๕๓๗๕-๖๔๑๑ โทรสาร ๐-๕๓๗๕-๖๔๑๑

E-mail : sepom๒๐๐๒@yahoo.com

๑๔. บ้านแสงใหม่

๒๕๘ ม.๕ ต.รอบเวียง อ.เมือง จ.เชียงราย ๕๗๐๐๐

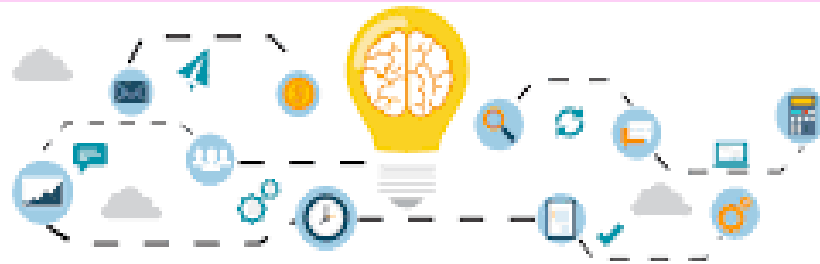
โทร. ๐-๕๓๗๑-๔๗๗๒ โทรสาร ๐-๕๓๗๑-๗๐๘๘

E-mail : bansaengmai@yahoo.com



ส่วนที่ ๕

การกำกับติดตาม และประเมินผล





สถานศึกษาดำเนินการกำกับ ติดตาม และประเมินผล การดำเนินงานความปลอดภัยของสถานศึกษา โดยการมีส่วนร่วมของภาคีเครือข่าย ตามแนวดำเนินการ มาตรการ แนวทางปฏิบัติ โดยยึดตัวชี้วัดในการดำเนินการในทุกประเด็น มีการจัดทำเครื่องมือในการกำกับ ติดตาม และประเมินผล ที่มีคุณภาพและครอบคลุม มีการจัดทำแผนการกำกับ ติดตาม และประเมินผลกำหนดปฏิทินดำเนินการ คัดเลือกสถานศึกษาที่มีผลการดำเนินการประสบผลสำเร็จเป็นที่ประจักษ์ ยกย่องเชิดชูเกียรติ สรุปรายงาน และเผยแพร่ผลการดำเนินงานอย่างเป็นระบบ โดยดำเนินการ ดังนี้

๑) แต่งตั้งคณะกรรมการกำกับ ติดตามและประเมินผลการดำเนินงานความปลอดภัยของสถานศึกษา โดยการมีส่วนร่วมจากทุกภาคส่วน

๒) ศึกษาแนวดำเนินการ มาตรการ แนวทางการปฏิบัติ และตัวชี้วัดการดำเนินงานความปลอดภัยของสถานศึกษา

๓) จัดทำแผนการกำกับ ติดตาม และประเมินผล การดำเนินงานความปลอดภัยของสถานศึกษา

๔) กำหนดปฏิทินในการดำเนินงานความปลอดภัยของสถานศึกษา อย่างน้อยภาคเรียนละ ๑ ครั้ง เครื่องมือในการกำกับติดตาม และประเมินผล การดำเนินงานความปลอดภัยของสถานศึกษากับตัวชี้วัดในการดำเนินงานความปลอดภัยของสถานศึกษา

๖) ดำเนินการกำกับ ติดตาม และประเมินผล การดำเนินงานความปลอดภัยของสถานศึกษา

๗) สรุปรผลการดำเนินงานความปลอดภัยของสถานศึกษา ให้ข้อเสนอแนะประเด็นที่เป็นจุดเด่น จุดควรพัฒนาพร้อมแนวทางในการพัฒนาในปีการศึกษาต่อไป

๘) คัดเลือกสถานศึกษาที่มีผลการดำเนินการประสบผลสำเร็จเป็นที่ประจักษ์

๙) ยกย่องเชิดชูเกียรติสถานศึกษาที่มีผลการดำเนินการประสบผลสำเร็จเป็นที่ประจักษ์

๑๐) เผยแพร่ประชาสัมพันธ์ผลการดำเนินงานความปลอดภัยของสถานศึกษาในช่องทางที่หลากหลาย





บรรณานุกรม

- คู่มือการดำเนินงานความปลอดภัยสถานศึกษาสำนักงานคณะกรรมการการศึกษาขั้นพื้นฐาน กระทรวงศึกษาธิการ
- คู่มือการคุ้มครองและช่วยเหลือเด็กนักเรียนของสถานศึกษา สังกัดสำนักงานคณะกรรมการการศึกษาขั้นพื้นฐาน (ฉบับพัฒนา พ.ศ. ๒๕๖๓)
- คู่มือแนวทางปฏิบัติและมาตรการรักษาความปลอดภัยของสถานศึกษา ฉบับปรับปรุง พ.ศ. ๒๕๕๖
- คู่มือโครงการเตรียมความพร้อมด้านความปลอดภัยอาชีวอนามัย และสภาพแวดล้อมในการทำงาน ในสถานศึกษา
- มาตรฐานสถานพัฒนาเด็กปฐมวัยแห่งชาติ สำนักมาตรฐานการศึกษาและพัฒนการเรียนรู้ สำนักงานเลขาธิการสภาการศึกษา กระทรวงศึกษาธิการ พ.ศ.๒๕๖๒
- มาตรฐานโรงเรียนคุ้มครองเด็ก
- แบบประเมินตนเองตามมาตรฐานโรงเรียนคุ้มครองเด็ก
- คู่มือการรับมือแผ่นดินไหว
- คู่มือการปฏิบัติสำหรับสถานศึกษาในการป้องกันการแพร่ระบาดของโรคโควิด ๑๙ กรมอนามัย กระทรวงสาธารณสุข
- พระราชบัญญัติ ความปลอดภัย อาชีวอนามัย และสภาพแวดล้อมในการทำงาน พ.ศ. ๒๕๕๔
- กฎกระทรวง กำหนดมาตรฐานในการบริหาร จัดการ และดำเนินการด้านความปลอดภัยอาชีวอนามัยและสภาพแวดล้อมในการทำงานเกี่ยวกับการป้องกันและระงับอัคคีภัย พ.ศ. ๒๕๕๕
- กฎกระทรวง กำหนดมาตรฐานในการบริหาร จัดการ และดำเนินการด้านความปลอดภัยอาชีวอนามัยและสภาพแวดล้อมในการทำงานเกี่ยวกับสารเคมีอันตราย พ.ศ. ๒๕๕๖



รายชื่อคณะกรรมการ

ที่ปรึกษา

๑. นายสวัสดิ์ แสงชัน ผู้อำนวยการสำนักงานเขตพื้นที่การศึกษาประถมศึกษาพะเยา เขต ๑
๒. นายณัฐพล สุวรรณลพ รองผู้อำนวยการสำนักงานเขตพื้นที่การศึกษาประถมศึกษาพะเยา เขต ๑
๓. นายธนายุทธ คำภีระ รองผู้อำนวยการสำนักงานเขตพื้นที่การศึกษาประถมศึกษาพะเยา เขต ๑
๔. นายธงชัย จันแยม รองผู้อำนวยการสำนักงานเขตพื้นที่การศึกษาประถมศึกษาพะเยา เขต ๑

คณะกรรมการ

๑. นางจิรพรรณ จำรัส ผู้อำนวยการกลุ่มส่งเสริมการจัดการศึกษา
๒. นางแสงเพชร คลังแสง นักวิชาการศึกษาชำนาญการ
๓. นางอรณิชา มูลเครือคำ นักวิชาการศึกษาชำนาญการ
๔. นางสาวอมวสี คีตีสาร นักวิชาการศึกษาชำนาญการ
๕. นางสาวรัตติกาล ขายปันโย นักจิตวิทยาโรงเรียนประจำสำนักงานเขตพื้นที่การศึกษา
๖. นายศิริวิชญ์ ใจหาญ เจ้าหน้าที่ลูกเสือ



MOE
SAFETY CENTER
สถานศึกษาปลอดภัย

