



นโยบายและแนวปฏิบัติ เกี่ยวกับการรับนักเรียน

สังกัดสำนักงานคณะกรรมการการศึกษาขั้นพื้นฐาน

ปีการศึกษา ๒๕๖๔



สำนักนโยบายและแผนการศึกษาขั้นพื้นฐาน
สำนักงานคณะกรรมการการศึกษาขั้นพื้นฐาน

กระทรวงศึกษาธิการ



นโยบายและแนวปฏิบัติเกี่ยวกับการรับนักเรียน
สังกัดสำนักงานคณะกรรมการการศึกษาขั้นพื้นฐาน
ปีการศึกษา ๒๕๖๔



ระดับ/ชั้น/โรงเรียน	รับสมัคร	สอบ/คัดเลือก	จับฉลาก
ก่อนประถมศึกษา	๒๐ - ๒๔ มี.ค. ๖๔		๔ เม.ย. ๖๔
เงื่อนไขพิเศษ (ถ้ามี)	๒๐ - ๒๔ มี.ค. ๖๔		
ป.๑	๑๖ - ๒๐ เม.ย. ๖๔		๒๔ เม.ย. ๖๔
เงื่อนไขพิเศษ (ถ้ามี)	๑๖ - ๒๐ เม.ย. ๖๔		
ม.๑			
สอบคัดเลือก (ถ้ามี)	๒๔ - ๒๘ เม.ย. ๖๔	๑ พ.ค. ๖๔	
- ความสามารถพิเศษ (ถ้ามี)	๒๔ - ๒๗ เม.ย. ๖๔	๒๙ เม.ย. ๖๔	
- เงื่อนไขพิเศษ (ถ้ามี)	๒๔ - ๒๘ เม.ย. ๖๔	๑ พ.ค. ๖๔	
จับฉลาก (ถ้ามี)	๒๔ - ๒๘ เม.ย. ๖๔		๖ พ.ค. ๖๔
ม.๔ ที่เปิดสอน ม.ต้น และ ม.ปลาย			
นักเรียนที่จบ ม.๓ เดิม	ตามที่โรงเรียนเดิมกำหนด		
สอบคัดเลือก (นักเรียนที่จบ ม.๓ จากโรงเรียนอื่น และโรงเรียนเดิม)	๒๔ - ๒๘ เม.ย. ๖๔	๒ พ.ค. ๖๔	
- ความสามารถพิเศษ (ถ้ามี)	๒๔ - ๒๗ เม.ย. ๖๔	๒๙ เม.ย. ๖๔	
- เงื่อนไขพิเศษ (ถ้ามี)	๒๔ - ๒๘ เม.ย. ๖๔	๒ พ.ค. ๖๔	
ม.๔ ที่เปิดสอนเฉพาะ ม.ปลาย (ยกเว้นโรงเรียนเตรียมอุดมศึกษา)			
สอบคัดเลือก	๒๔ - ๒๘ เม.ย. ๖๔	๒ พ.ค. ๖๔	
- ความสามารถพิเศษ (ถ้ามี)	๒๔ - ๒๗ เม.ย. ๖๔	๒๙ เม.ย. ๖๔	
- เงื่อนไขพิเศษ (ถ้ามี)	๒๔-๒๘ เม.ย. ๖๔	๒ พ.ค. ๖๔	
โรงเรียนที่มีลักษณะพิเศษ			
โรงเรียนที่จัดการศึกษาสำหรับเด็กพิการ	๒๔ - ๓๐ เม.ย. ๖๔		
โรงเรียนที่จัดการศึกษาสำหรับผู้ด้อยโอกาส	๒๔ - ๒๘ เม.ย. ๖๔	๓๐ เม.ย. - ๔ พ.ค. ๖๔	
โรงเรียนวัตถุประสงค์พิเศษ			
ม.๑	๑๗ - ๒๑ มี.ค. ๖๔	๒๗ มี.ค. ๖๔	
ม.๔	๑๗ - ๒๑ มี.ค. ๖๔	๖ เม.ย. ๖๔	
ภปร. ราชวิทยาลัย/ป.๕	๑๙ - ๒๓ มี.ค. ๖๔	๒๗ มี.ค. ๖๔	
ภปร. ราชวิทยาลัย/ม.๑	๑๙ - ๒๓ มี.ค. ๖๔	๒๗ มี.ค. ๖๔	
โรงเรียนที่จัดห้องเรียนพิเศษ			
- ก่อนประถม/ป.๑	๖ - ๑๐ มี.ค. ๖๔		
- ม.๑	๑๙ - ๒๓ มี.ค. ๖๔	๓ เม.ย. ๖๔	
- ม.๔	๑๙ - ๒๓ มี.ค. ๖๔	๔ เม.ย. ๖๔	
โรงเรียนเตรียมอุดมศึกษา กรุงเทพมหานคร และโรงเรียนเตรียมอุดมศึกษานานาชาติ			
- ม.๔	๒๐ - ๒๔ ก.พ. ๖๔	๖ มี.ค. ๖๔	

หมายเหตุ โรงเรียนวัตถุประสงค์พิเศษ ยกเว้น โรงเรียนวิทยาศาสตร์จุฬารัตนาวิทยาลัย



ปีการศึกษา ๒๕๖๔

ประกาศผล	รายงานตัว	มอบตัว	ยื่นความจำนง	ประกาศผล	มอบตัว
๔ เม.ย. ๖๔	๔ เม.ย. ๖๔	๖ เม.ย. ๖๔			
๔ เม.ย. ๖๔	๔ เม.ย. ๖๔	๖ เม.ย. ๖๔			
๒๔ เม.ย. ๖๔	๒๔ เม.ย. ๖๔	๑ พ.ค. ๖๔			
๒๔ เม.ย. ๖๔	๒๔ เม.ย. ๖๔	๑ พ.ค. ๖๔			
			๘ - ๑๑ พ.ค. ๖๔	๑๓ พ.ค. ๖๔	๑๕ พ.ค. ๖๔
๕ พ.ค. ๖๔	๕ พ.ค. ๖๔	๘ พ.ค. ๖๔			
๓๐ เม.ย. ๖๔	๓๐ เม.ย. ๖๔	๘ พ.ค. ๖๔			
๕ พ.ค. ๖๔	๕ พ.ค. ๖๔	๘ พ.ค. ๖๔			
๖ พ.ค. ๖๔	๖ พ.ค. ๖๔	๘ พ.ค. ๖๔			
ตามที่โรงเรียนเดิมกำหนด	ตามที่โรงเรียนเดิมกำหนด	๙ พ.ค. ๖๔			
๖ พ.ค. ๖๔	๖ พ.ค. ๖๔	๙ พ.ค. ๖๔			
๓๐ เม.ย. ๖๔	๓๐ เม.ย. ๖๔	๙ พ.ค. ๖๔			
๖ พ.ค. ๖๔	๖ พ.ค. ๖๔	๙ พ.ค. ๖๔			
๖ พ.ค. ๖๔	๖ พ.ค. ๖๔	๙ พ.ค. ๖๔			
๓๐ เม.ย. ๖๔	๓๐ เม.ย. ๖๔	๙ พ.ค. ๖๔			
๖ พ.ค. ๖๔	๖ พ.ค. ๖๔	๙ พ.ค. ๖๔			
๘ พ.ค. ๖๔	ภายใน ๑๕ พ.ค. ๖๔	ภายใน ๑๕ พ.ค. ๖๔			
๘ พ.ค. ๖๔	ภายใน ๑๕ พ.ค. ๖๔	ภายใน ๑๕ พ.ค. ๖๔			
ภายใน ๒๔ เม.ย. ๖๔	ภายใน ๒๖ เม.ย. ๖๔	ภายใน ๑ พ.ค. ๖๔			
ภายใน ๒๕ เม.ย. ๖๔	ภายใน ๒๗ เม.ย. ๖๔	ภายใน ๒ พ.ค. ๖๔			
ภายใน ๒๕ เม.ย. ๖๔	ภายใน ๒๕ เม.ย. ๖๔	ภายใน ๑ พ.ค. ๖๔			
ภายใน ๒๕ เม.ย. ๖๔	ภายใน ๒๕ เม.ย. ๖๔	ภายใน ๑ พ.ค. ๖๔			
๑๒ มี.ค. ๖๔	๑๒ มี.ค. ๖๔	ภายใน ๒๑ มี.ค. ๖๔			
ภายใน ๒๕ เม.ย. ๖๔	ภายใน ๒๗ เม.ย. ๖๔	ภายใน ๑ พ.ค. ๖๔			
ภายใน ๒๖ เม.ย. ๖๔	ภายใน ๒๘ เม.ย. ๖๔	ภายใน ๒ พ.ค. ๖๔			
๑๒ มี.ค. ๖๔	ภายใน ๑๕ มี.ค. ๖๔	๑๘ มี.ค. ๖๔			





ประกาศสำนักงานคณะกรรมการการศึกษาขั้นพื้นฐาน เรื่อง นโยบายและแนวปฏิบัติเกี่ยวกับการรับนักเรียน สังกัดสำนักงานคณะกรรมการการศึกษาขั้นพื้นฐาน ปีการศึกษา ๒๕๖๔

๑. หลักการ

เพื่อให้เด็กทุกคนมีโอกาสเข้ารับการศึกษาที่มีคุณภาพ ผ่านกระบวนการรับนักเรียนที่เป็นธรรม เสมอภาค โปร่งใส ตรวจสอบได้ ตามหลักธรรมาภิบาล โดยยึดหลักดำเนินการแบบมีส่วนร่วม สร้างโอกาสที่เป็นธรรม บริหารจัดการที่มีประสิทธิภาพ และสื่อสารสร้างการรับรู้อย่างมีประสิทธิภาพ สอดคล้องตามเจตนารมณ์ของรัฐธรรมนูญแห่งราชอาณาจักรไทย พุทธศักราช ๒๕๖๐ มาตรา ๕๔ ที่รัฐต้องดำเนินการให้เด็กทุกคนได้รับการศึกษาเป็นเวลาสิบสองปี ตั้งแต่ก่อนวัยเรียนจนจบการศึกษาภาคบังคับอย่างมีคุณภาพโดยไม่เก็บค่าใช้จ่าย พระราชบัญญัติการศึกษาแห่งชาติ พ.ศ. ๒๕๔๒ และที่แก้ไขเพิ่มเติม พระราชบัญญัติการศึกษาภาคบังคับ พ.ศ. ๒๕๔๕ พระราชบัญญัติระเบียบบริหารราชการกระทรวงศึกษาธิการ พ.ศ. ๒๕๔๖ และที่แก้ไขเพิ่มเติม พระราชกฤษฎีกาว่าด้วยหลักเกณฑ์และวิธีการบริหารกิจการบ้านเมืองที่ดี พ.ศ. ๒๕๔๖ และที่แก้ไขเพิ่มเติม คำสั่งหัวหน้าคณะรักษาความสงบแห่งชาติ ที่ ๒๘/๒๕๕๙ เรื่อง ให้จัดการศึกษาขั้นพื้นฐาน ๑๕ ปีโดยไม่เก็บค่าใช้จ่าย คำสั่งหัวหน้าคณะรักษาความสงบแห่งชาติที่ ๑๙/๒๕๖๐ เรื่อง การปฏิรูปการศึกษาในภูมิภาคของกระทรวงศึกษาธิการ แผนการศึกษาแห่งชาติ พ.ศ. ๒๕๖๐ - ๒๕๗๙ มติคณะรัฐมนตรี วันที่ ๕ กุมภาพันธ์ ๒๕๖๒ เรื่อง มาตรการป้องกันการทุจริตในการเรียกรับทรัพย์สินหรือประโยชน์ตอบแทนเพื่อโอกาสในการเข้าเรียนในสถานศึกษา และมติคณะกรรมการการศึกษาขั้นพื้นฐานในคราวประชุม ครั้งที่ ๑๐/๒๕๖๓ วันที่ ๑๖ ตุลาคม ๒๕๖๓



อาศัยอำนาจตามความในมาตรา ๓๙ แห่งพระราชบัญญัติการศึกษาแห่งชาติ พ.ศ. ๒๕๔๒ และที่แก้ไขเพิ่มเติม มาตรา ๕ แห่งพระราชบัญญัติการศึกษาภาคบังคับ พ.ศ. ๒๕๔๕ กฎกระทรวงว่าด้วยการแบ่งระดับและประเภทการศึกษาขั้นพื้นฐาน พ.ศ. ๒๕๔๖ มาตรา ๑๐ มาตรา ๓๐ มาตรา ๔๕ แห่งพระราชบัญญัติระเบียบบริหารราชการกระทรวงศึกษาธิการ พ.ศ. ๒๕๔๖ และที่แก้ไขเพิ่มเติม กฎกระทรวงว่าด้วยการแบ่งส่วนราชการสำนักงานคณะกรรมการการศึกษาขั้นพื้นฐาน กระทรวงศึกษาธิการ พ.ศ. ๒๕๔๖ และที่แก้ไขเพิ่มเติม ประกอบกับข้อ ๓ แห่งกฎกระทรวงว่าด้วยการกำหนดหลักเกณฑ์และวิธีการกระจายอำนาจการบริหารและการจัดการศึกษา พ.ศ. ๒๕๕๐ ประกาศสำนักงานคณะกรรมการการศึกษาขั้นพื้นฐาน เรื่อง การกระจายอำนาจการบริหารและการจัดการศึกษาของเลขาธิการคณะกรรมการการศึกษาขั้นพื้นฐาน ไปยังคณะกรรมการ สำนักงาน เขตพื้นที่การศึกษาและสถานศึกษาในสังกัดสำนักงานคณะกรรมการการศึกษาขั้นพื้นฐาน พ.ศ. ๒๕๕๐ สำนักงานคณะกรรมการการศึกษาขั้นพื้นฐาน จึงกำหนดนโยบายและแนวปฏิบัติเกี่ยวกับการรับนักเรียน สังกัดสำนักงานคณะกรรมการการศึกษาขั้นพื้นฐาน ปีการศึกษา ๒๕๖๔ โดยมีหลักการ ดังนี้



๑) การมีส่วนร่วม โดยการเปิดโอกาสให้หน่วยงาน องค์กร และคณะกรรมการที่เกี่ยวข้อง เข้ามามีส่วนร่วมในการดำเนินการรับนักเรียน เพื่อให้กระบวนการรับนักเรียนมีความเป็นธรรม เสมอภาค โปร่งใส และตรวจสอบได้ ตามหลักธรรมาภิบาล

๒) การสร้างโอกาสที่เป็นธรรม เพื่อให้เด็กทุกคนในระดับการศึกษาขั้นพื้นฐานมีโอกาสได้รับการศึกษาที่มีคุณภาพ สอดคล้องกับศักยภาพ ความถนัด และความสนใจของแต่ละบุคคล

๓) การบริหารจัดการที่มีประสิทธิภาพ มีกระบวนการทำงานที่รวดเร็ว มีประสิทธิภาพ มุ่งเน้นให้เด็กทุกคนได้รับโอกาสในการเข้าเรียนอย่างทั่วถึง ลดความเหลื่อมล้ำทางการศึกษา

๔) การสื่อสารอย่างมีประสิทธิภาพ มีการประชาสัมพันธ์ที่หลากหลาย สร้างการรับรู้ เพื่อให้เกิดความเข้าใจและความเชื่อมั่น สื่อสารแลกเปลี่ยนข้อมูลเพื่อลดความขัดแย้ง มีการประยุกต์ใช้สื่อเทคโนโลยี และระบบเครือข่ายต่าง ๆ ที่สามารถสื่อสารไปยังผู้มีส่วนเกี่ยวข้องได้อย่างรวดเร็ว มีประสิทธิภาพ



๒. บทบาทขององค์กรและคณะกรรมการที่เกี่ยวข้อง

การดำเนินการรับนักเรียนมีองค์กรและหรือคณะกรรมการกระทำตามหน้าที่ที่กำหนดไว้เพื่อให้การรับนักเรียนมีความเป็นธรรม เสมอภาค สุจริต โปร่งใส และตรวจสอบได้ โดยมุ่งเน้นประสิทธิภาพ ตามหลักธรรมาภิบาล เป็นไปตามเจตนารมณ์ของรัฐธรรมนูญแห่งราชอาณาจักรไทย พุทธศักราช ๒๕๖๐ มาตรา ๕๔

๒.๑ บทบาทของสำนักงานคณะกรรมการการศึกษาขั้นพื้นฐาน

๒.๑.๑ จัดทำประกาศนโยบายและแนวปฏิบัติเกี่ยวกับการรับนักเรียน สังกัดสำนักงานคณะกรรมการการศึกษาขั้นพื้นฐาน ปีการศึกษา ๒๕๖๔ โดยความเห็นชอบของคณะกรรมการการศึกษาขั้นพื้นฐาน

๒.๑.๒ กำหนดปฏิทินการรับนักเรียนและจำนวนนักเรียนต่อห้อง สังกัดสำนักงานคณะกรรมการการศึกษาขั้นพื้นฐาน โดยความเห็นชอบของคณะกรรมการการศึกษาขั้นพื้นฐาน

๒.๑.๓ สื่อสาร ประชาสัมพันธ์ ให้บุคคล คณะบุคคล องค์กร หน่วยงานที่เกี่ยวข้อง เกิดการรับรู้ เข้าใจ โดยประยุกต์ใช้เทคโนโลยีผ่านเครือข่ายต่าง ๆ และช่องทางการประชาสัมพันธ์ที่หลากหลาย

๒.๑.๔ ประสานการดำเนินการรับนักเรียนกับหน่วยงานที่เกี่ยวข้อง

๒.๑.๕ จัดทำระบบ รวบรวม ประมวลแผนการรับนักเรียน รายงานผลการดำเนินการรับนักเรียนในภาพรวม

๒.๑.๖ กำกับ ติดตาม ตรวจสอบ ประเมินผลการรับนักเรียนของหน่วยงานในสังกัด



๒.๒ บทบาทของคณะกรรมการศึกษาธิการจังหวัด

๒.๒.๑ ให้ความเห็นชอบแนวปฏิบัติการรับนักเรียนของสำนักงานเขตพื้นที่การศึกษา ให้สอดคล้องกับประกาศนโยบายและแนวปฏิบัติของสำนักงานคณะกรรมการการศึกษาขั้นพื้นฐาน และบริบทของจังหวัด

๒.๒.๒ พิจารณาแต่งตั้งคณะกรรมการรับนักเรียนระดับเขตพื้นที่การศึกษา ที่สำนักงานเขตพื้นที่การศึกษาเสนอ จำนวนไม่เกิน ๙ คน โดยมี ผู้อำนวยการสำนักงานเขตพื้นที่การศึกษา เป็นประธาน รองผู้อำนวยการสำนักงานเขตพื้นที่การศึกษา เป็นรองประธาน ผู้อำนวยการโรงเรียนสังกัดสำนักงานคณะกรรมการการศึกษาขั้นพื้นฐาน ไม่เกิน ๓ คน เป็นกรรมการ ผู้แทนหน่วยงานที่จัดการศึกษาในเขตพื้นที่การศึกษา ไม่เกิน ๓ คน เป็นกรรมการ โดยในจำนวนนี้ให้มีผู้แทนองค์กรปกครองส่วนท้องถิ่น อย่างน้อย ๑ คน และผู้อำนวยการกลุ่มส่งเสริมการจัดการศึกษา เป็นกรรมการและเลขานุการ โดยให้คำนึงถึงการมีส่วนร่วมของหน่วยงานที่จัดการศึกษาในพื้นที่



ทั้งนี้ ให้คณะกรรมการการศึกษาธิการจังหวัดดำเนินการแต่งตั้งคณะกรรมการรับนักเรียนระดับเขตพื้นที่การศึกษา ให้แล้วเสร็จภายใน ๓๐ วัน นับจากประกาศสำนักงานคณะกรรมการการศึกษาขั้นพื้นฐาน เรื่อง นโยบายและแนวปฏิบัติเกี่ยวกับการรับนักเรียน สังกัดสำนักงานคณะกรรมการการศึกษาขั้นพื้นฐาน ปีการศึกษา ๒๕๖๔ โดยให้คณะกรรมการรับนักเรียนระดับเขตพื้นที่การศึกษาปฏิบัติหน้าที่ในการดำเนินการเกี่ยวกับการรับนักเรียน ปีการศึกษา ๒๕๖๔ ให้เป็นไปด้วยความเรียบร้อย เป็นธรรม สุจริต โปร่งใส ตรวจสอบได้ และเสมอภาค ตามหลักธรรมาภิบาล

๒.๒.๓ พิจารณาให้ความเห็นชอบการเปิดรับนักเรียนระดับชั้นอนุบาล ๑ (๓ ปีบริบูรณ์) ของโรงเรียนสังกัดสำนักงานคณะกรรมการการศึกษาขั้นพื้นฐาน ทั้งนี้ ให้เป็นไปตาม รัฐธรรมนูญแห่งราชอาณาจักรไทย พุทธศักราช ๒๕๖๐ มาตรา ๕๔ วรรคสอง กฎกระทรวงว่าด้วยการแบ่งระดับและประเภทการศึกษาขั้นพื้นฐาน พ.ศ. ๒๕๕๖ และ ประกาศสำนักงานคณะกรรมการการศึกษาขั้นพื้นฐาน เรื่อง หลักเกณฑ์และวิธีการรับอายุเด็กเพื่อเข้ารับการศึกษาระดับก่อนประถมศึกษาในสถานศึกษาขั้นพื้นฐาน สังกัดสำนักงานคณะกรรมการการศึกษาขั้นพื้นฐาน ประกาศ ณ วันที่ ๑๑ พฤษภาคม พ.ศ. ๒๕๖๐

๒.๒.๔ กำกับ ดูแล การดำเนินงานการรับนักเรียนภายในจังหวัดให้เป็นไปด้วยความเรียบร้อย สุจริต โปร่งใส ตรวจสอบได้ เป็นธรรม และเสมอภาค ตามหลักธรรมาภิบาล ทั้งนี้ ให้เป็นไปตามกฎหมาย มติคณะรัฐมนตรี และระเบียบอื่น ๆ ที่เกี่ยวข้อง



๒.๓ บทบาทของสำนักงานศึกษาธิการจังหวัด

๒.๓.๑ เสนอแต่งตั้งคณะกรรมการรับนักเรียนระดับเขตพื้นที่การศึกษา ตามองค์ประกอบที่กำหนดไว้ในข้อ ๒.๒.๒ ที่สำนักงานเขตพื้นที่การศึกษาเสนอ โดยให้คำนึงถึงการมีส่วนร่วมของหน่วยงานที่จัดการศึกษาในพื้นที่ต่อคณะกรรมการศึกษาธิการจังหวัดพิจารณาให้ความเห็นชอบ เพื่อให้คณะกรรมการรับนักเรียนระดับเขตพื้นที่การศึกษามีอำนาจหน้าที่ดำเนินการเกี่ยวกับการรับนักเรียนภายในเขตพื้นที่การศึกษาให้เป็นไปตามนโยบายและแนวปฏิบัติเกี่ยวกับการรับนักเรียน ปีการศึกษา ๒๕๖๔ รวมทั้งให้พิจารณาและมีอำนาจในการตัดสินใจหาที่เกิเกิดขึ้นภายในเขตพื้นที่การศึกษาให้ได้ข้อยุติ และรายงานให้คณะกรรมการศึกษาธิการจังหวัดและสำนักงานคณะกรรมการการศึกษาขั้นพื้นฐานทราบ

๒.๓.๒ ประสานและสนับสนุนการดำเนินงานรับนักเรียนในจังหวัดร่วมกับทุกหน่วยงานที่จัดการศึกษาขั้นพื้นฐาน และหน่วยงานที่เกี่ยวข้อง ให้เป็นไปตามกฎหมายมติคณะรัฐมนตรี และระเบียบอื่น ๆ ที่เกี่ยวข้อง



๒.๔ บทบาทของคณะกรรมการรับนักเรียนระดับเขตพื้นที่การศึกษา

๒.๔.๑ พิจารณาแนวปฏิบัติเกี่ยวกับการรับนักเรียน สังกัดสำนักงานคณะกรรมการการศึกษาขั้นพื้นฐาน ปีการศึกษา ๒๕๖๔ ของสำนักงานเขตพื้นที่การศึกษา เพื่อเสนอคณะกรรมการศึกษาธิการจังหวัดพิจารณาให้ความเห็นชอบ

๒.๔.๒ ดูแลการรับนักเรียนภายในเขตพื้นที่การศึกษาและร่วมกับเขตพื้นที่การศึกษาอื่นภายในจังหวัด ให้เป็นไปด้วยความเรียบร้อย สุจริต โปร่งใส ตรวจสอบได้ เป็นธรรม และเสมอภาค ตามหลักธรรมาภิบาล รวมทั้งกำหนดแนวทางรรรงค์ให้เด็กในเขตพื้นที่การศึกษาที่อยู่ในระดับชั้นการศึกษาขั้นพื้นฐานได้เข้าเรียนตามความเหมาะสม

๒.๔.๓ กำหนดมาตรการป้องกัน ป้องปราม กำกับ ติดตามให้การรับนักเรียนเป็นไปด้วยความสุจริต โปร่งใส เสมอภาค ยุติธรรม และตรวจสอบได้

๒.๔.๔ ให้ความเห็นชอบแผนการรับนักเรียนของโรงเรียนในสังกัดสำนักงานเขตพื้นที่การศึกษา ยกเว้นแผนการรับนักเรียนระดับชั้นอนุบาล ๑ (๓ ปีบริบูรณ์) ซึ่งต้องเสนอคณะกรรมการศึกษาธิการจังหวัดให้ความเห็นชอบ

๒.๔.๕ ให้ความเห็นชอบเขตพื้นที่บริการ คุณสมบัติของผู้สมัครเข้าเรียนในเขตพื้นที่บริการ สัดส่วนการรับนักเรียน วิธีการคัดเลือกนักเรียน จำนวนนักเรียนต่อห้องของโรงเรียนในสังกัดสำนักงานเขตพื้นที่การศึกษา

๒.๔.๖ ป้องกัน วินิจฉัย และแก้ไขปัญหาเรื่องการรับนักเรียน ปีการศึกษา ๒๕๖๔ ภายในเขตพื้นที่การศึกษาให้ได้ช้อยติ





๒.๕ บทบาทของสำนักงานเขตพื้นที่การศึกษา

๒.๕.๑ จัดทำคำสั่งแต่งตั้งคณะกรรมการรับนักเรียนระดับเขตพื้นที่การศึกษา จำนวนไม่เกิน ๙ คน โดยมี ผู้อำนวยการสำนักงานเขตพื้นที่การศึกษา เป็นประธาน รองผู้อำนวยการสำนักงานเขตพื้นที่การศึกษา เป็นรองประธาน ผู้อำนวยการโรงเรียน สังกัดสำนักงานคณะกรรมการการศึกษาขั้นพื้นฐาน ไม่เกิน ๓ คน เป็นกรรมการ ผู้แทน หน่วยงานที่จัดการศึกษาในเขตพื้นที่การศึกษา ไม่เกิน ๓ คน เป็นกรรมการ โดยในจำนวนนี้ ให้มีผู้แทนองค์กรปกครองส่วนท้องถิ่นอย่างน้อย ๑ คน และผู้อำนวยการกลุ่มส่งเสริม การจัดการศึกษา เป็นกรรมการและเลขานุการ โดยให้คำนึงถึงการมีส่วนร่วมของหน่วยงาน ที่จัดการศึกษาในพื้นที่ เสนอคณะกรรมการศึกษาธิการจังหวัดพิจารณาให้ความเห็นชอบ

๒.๕.๒ จัดทำแนวปฏิบัติการรับนักเรียน ปีการศึกษา ๒๕๖๔ ของสำนักงาน เขตพื้นที่การศึกษา เพื่อเสนอคณะกรรมการรับนักเรียนระดับเขตพื้นที่การศึกษาพิจารณา

๒.๕.๓ ประกาศแนวปฏิบัติการรับนักเรียน ปีการศึกษา ๒๕๖๔ ของสำนักงาน เขตพื้นที่การศึกษา โดยผู้อำนวยการสำนักงานเขตพื้นที่การศึกษาเป็นผู้ลงนามในประกาศ ตามที่ได้รับความเห็นชอบจากคณะกรรมการศึกษาธิการจังหวัด





๒.๕.๔ รวบรวม ประมวลแผนการรับนักเรียน จำนวนห้องเรียนและจำนวนนักเรียนต่อห้อง เขตพื้นที่บริการ คุณสมบัติของผู้สมัครเข้าเรียนในเขตพื้นที่บริการ สัดส่วนการรับนักเรียน วิธีการคัดเลือกนักเรียน ของโรงเรียนในสังกัดสำนักงานเขตพื้นที่การศึกษา เพื่อเสนอคณะกรรมการรับนักเรียนระดับเขตพื้นที่การศึกษา

๒.๕.๕ จัดทำสำมะโนประชากร และข้อมูลสารสนเทศเด็กในเขตพื้นที่การศึกษา

๒.๕.๖ ประสานโรงเรียนเอกชน องค์กรปกครองส่วนท้องถิ่น และหน่วยงานที่เกี่ยวข้อง เพื่อสำรวจจำนวนนักเรียนที่จะรองรับได้ และวางแผนรับเด็กเข้าเรียน

๒.๕.๗ ประกาศรายชื่อโรงเรียนในเขตพื้นที่การศึกษา โรงเรียนที่จัดตั้งด้วยวัตถุประสงค์พิเศษ โรงเรียนที่จัดห้องเรียนพิเศษ เขตพื้นที่บริการของแต่ละโรงเรียน และสัดส่วนการรับนักเรียนของแต่ละโรงเรียน ให้ผู้ปกครองนักเรียนและสาธารณชนทราบล่วงหน้า



๒.๕.๘ ประกาศรายละเอียดการส่งเด็กเข้าเรียนในสถานศึกษาและจัดสรรโอกาสเข้าศึกษาต่อระหว่างสถานศึกษาที่อยู่ในเกณฑ์การศึกษาภาคบังคับ และแจ้งเป็นหนังสือให้ผู้ปกครองของเด็กทราบ

๒.๕.๙ ประกาศการจัดหาที่เรียนให้นักเรียนในเขตพื้นที่การศึกษาทุกคนที่ไม่มีที่เรียน

๒.๕.๑๐ ส่งเสริมและประกันโอกาสให้เด็กที่อยู่ในเกณฑ์การศึกษาภาคบังคับ ทั้งเด็กปกติ เด็กพิการ ผู้ด้อยโอกาส และผู้มีความสามารถพิเศษ รวมทั้งผู้ที่ยังไม่จบการศึกษาภาคบังคับได้เข้าเรียนการศึกษาภาคบังคับอย่างทั่วถึง

๒.๕.๑๑ ควบคุม กำกับ ดูแลให้โรงเรียนรับนักเรียนต่อห้องไม่เกินตามนโยบายที่กำหนด และจำนวนห้องเรียนไม่เกินตามแผนการรับนักเรียน

๒.๕.๑๒ ประสานกับสำนักงานส่งเสริมการศึกษานอกระบบและการศึกษาตามอัธยาศัยจังหวัด ศูนย์การศึกษานอกระบบและการศึกษาตามอัธยาศัยอำเภอ ศูนย์การศึกษาพิเศษประจำจังหวัด โรงเรียนเอกชน ครอบครัวและสถานประกอบการ ที่จัดการศึกษาทางเลือก องค์กรปกครองส่วนท้องถิ่น และหน่วยงานที่เกี่ยวข้อง ให้จัดการศึกษาสำหรับเด็กที่ไม่สามารถเข้าเรียนในโรงเรียนปกติได้

๒.๕.๑๓ รายงานผลการดำเนินงานการรับนักเรียนให้คณะกรรมการการศึกษาธิการจังหวัด และสำนักงานคณะกรรมการการศึกษาขั้นพื้นฐาน ทราบตามลำดับ ภายใน ๑๕ วัน หลังจากวันสิ้นสุดการรับนักเรียน

๒.๕.๑๔ ดำเนินการใด ๆ เพื่อการรับนักเรียนของสำนักงานเขตพื้นที่การศึกษา เป็นไปด้วยความเป็นธรรม สุจริต โปร่งใส ตรวจสอบได้ และเสมอภาค ตามหลักธรรมาภิบาล ทั้งนี้ ให้เป็นไปตามกฎหมาย มติคณะรัฐมนตรี และระเบียบอื่น ๆ ที่เกี่ยวข้อง



๒.๖ บทบาทของคณะกรรมการสถานศึกษาขั้นพื้นฐาน

๒.๖.๑ ให้ความเห็นและข้อเสนอแนะเกี่ยวกับประกาศเขตพื้นที่บริการ แผนการรับนักเรียนของโรงเรียน เพื่อเสนอสำนักงานเขตพื้นที่การศึกษาต่อไป

๒.๖.๒ ให้คำปรึกษา แนะนำ ตรวจสอบ การรับนักเรียนของโรงเรียน ในปีการศึกษา ๒๕๖๔ ให้มีความสุจริต โปร่งใส ตรวจสอบได้ เป็นธรรม และเสมอภาค ทั้งนี้ให้เป็นไปตามกฎหมาย มติคณะรัฐมนตรี และระเบียบอื่น ๆ ที่เกี่ยวข้อง

๒.๗ บทบาทของคณะกรรมการรับนักเรียนระดับโรงเรียน

๒.๗.๑ กลั่นกรองแผนการรับนักเรียน สัดส่วนการรับนักเรียน วิธีการคัดเลือกนักเรียน ของโรงเรียน เพื่อคณะกรรมการรับนักเรียนระดับเขตพื้นที่การศึกษาพิจารณา ให้ความเห็นชอบ ยกเว้นแผนการรับนักเรียนระดับชั้นอนุบาล ๑ (๓ ปีบริบูรณ์) ซึ่งต้องเสนอต่อไปยังคณะกรรมการศึกษาธิการจังหวัดให้ความเห็นชอบ

๒.๗.๒ ดูแลการรับนักเรียนของโรงเรียนให้เป็นไปด้วยความเรียบร้อย

๒.๗.๓ กำหนดมาตรการป้องกัน กำกับ ติดตามให้การรับนักเรียนของโรงเรียน เป็นไปด้วยความสุจริต โปร่งใส ตรวจสอบได้ ยุติธรรม และเสมอภาค

๒.๗.๔ ป้องกันและแก้ไขปัญหาเรื่องการรับนักเรียน ปีการศึกษา ๒๕๖๔ ภายในโรงเรียนให้ได้ข้อยุติ



๒.๘ บทบาทของโรงเรียน

๒.๘.๑ แต่งตั้งคณะกรรมการรับนักเรียนระดับโรงเรียนตามความเหมาะสม เสนอคณะกรรมการรับนักเรียนระดับเขตพื้นที่การศึกษาให้ความเห็นชอบ

๒.๘.๒ จัดทำแผนการรับนักเรียน เขตพื้นที่บริการ คุณสมบัติของผู้สมัคร เข้าเรียนในเขตพื้นที่บริการ สัดส่วนการรับนักเรียนในเขตพื้นที่บริการต่อนอกเขตพื้นที่บริการ รวมถึงความสามารถพิเศษและเงื่อนไขพิเศษ (ถ้ามี) วิธีการคัดเลือกนักเรียนของโรงเรียน จำนวนห้องเรียนและจำนวนนักเรียนต่อห้อง เพื่อเสนอคณะกรรมการรับนักเรียนระดับโรงเรียน คณะกรรมการรับนักเรียนระดับเขตพื้นที่การศึกษา พิจารณาให้ความเห็นชอบตามลำดับ ยกเว้นแผนการรับนักเรียนระดับชั้นอนุบาล ๑ (๓ ปีบริบูรณ์) ซึ่งต้องเสนอต่อไปยังคณะกรรมการศึกษาธิการจังหวัดให้ความเห็นชอบ

๒.๘.๓ จัดทำประกาศและดำเนินการรับนักเรียนของโรงเรียนให้เป็นไปตามประกาศนโยบายและแนวปฏิบัติเกี่ยวกับการรับนักเรียน สังกัดสำนักงานคณะกรรมการการศึกษาขั้นพื้นฐาน ปีการศึกษา ๒๕๖๔ และแนวปฏิบัติเกี่ยวกับการรับนักเรียนของเขตพื้นที่การศึกษา และรายงานให้สำนักงานเขตพื้นที่การศึกษาทราบ โดยแจ้งค่าใช้จ่ายและรายละเอียดการเก็บเงินบำรุงการศึกษาไว้ในประกาศการรับนักเรียนของโรงเรียน เพื่อให้ผู้ปกครองนักเรียนได้รับทราบไว้โดยชัดเจน





๒.๘.๔ สร้างความเข้าใจเกี่ยวกับการรับนักเรียนของโรงเรียนให้แก่ผู้ปกครอง และประชาชน

๒.๘.๕ ประสานโรงเรียนสังกัดอื่น องค์กรปกครองส่วนท้องถิ่น และหน่วยงานที่เกี่ยวข้อง เพื่อดำเนินการรับเด็กเข้าเรียน และจัดหาที่เรียนให้เด็กอย่างเหมาะสม

๒.๘.๖ ประสานกับสำนักงานส่งเสริมการศึกษานอกระบบและการศึกษาตามอัธยาศัยจังหวัด ศูนย์การศึกษานอกระบบและการศึกษาตามอัธยาศัยอำเภอ ศูนย์การศึกษาพิเศษประจำจังหวัด โรงเรียนเอกชน ครอบครัวและสถานประกอบการ ที่จัดการศึกษาทางเลือก องค์กรปกครองส่วนท้องถิ่น และหน่วยงานที่เกี่ยวข้อง ให้จัดการศึกษาสำหรับเด็กที่ไม่สามารถเข้าเรียนในโรงเรียนปกติได้

๒.๘.๗ ประกาศผลการรับนักเรียนของโรงเรียนให้เป็นไปด้วยความโปร่งใส ตรวจสอบได้ เป็นไปตามกฎหมาย มติคณะรัฐมนตรี และระเบียบอื่น ๆ ที่เกี่ยวข้อง

๒.๘.๘ สนับสนุนให้นักเรียนและผู้ปกครองมีโอกาสเยี่ยมชมโรงเรียน เพื่อประกอบการตัดสินใจ

๒.๘.๙ ส่งเสริมให้เด็กที่อยู่ในเกณฑ์การศึกษาภาคบังคับ ทั้งเด็กปกติ เด็กพิการ ผู้ด้อยโอกาส และผู้มีความสามารถพิเศษ รวมทั้งผู้ที่ยังไม่จบการศึกษาภาคบังคับ ได้เข้าเรียนการศึกษาภาคบังคับอย่างทั่วถึง

๒.๘.๑๐ ดำเนินการใด ๆ เพื่อการรับนักเรียนที่สุจริต โปร่งใส ตรวจสอบได้ เป็นธรรม และเสมอภาค ตามหลักธรรมาภิบาล ทั้งนี้ ให้เป็นไปตามกฎหมาย มติคณะรัฐมนตรี และระเบียบอื่น ๆ ที่เกี่ยวข้อง

๓. แนวปฏิบัติ

๓.๑ การรับเด็กชั้นก่อนประถมศึกษา

ให้รับเด็ก อายุ ๔ - ๕ ปี ในเขตพื้นที่บริการเข้าเรียนชั้นอนุบาล ๒ และ ๓ โดยห้ามสอบวัดความสามารถทางวิชาการ หรือสมรรถนะอื่น ๆ

กรณีที่มีความจำเป็นต้องรับเด็กอายุ ๓ ปีบริบูรณ์ เข้าเรียนชั้นอนุบาล ๑ ให้สถานศึกษาคำนึงถึงความพร้อมด้านคุณภาพการศึกษา ด้านครูและบุคลากรทางการศึกษา และด้านอาคารสถานที่ โดยห้ามสอบวัดความสามารถทางวิชาการ หรือสมรรถนะอื่น ๆ และต้องผ่านความเห็นชอบจากคณะกรรมการสถานศึกษาขั้นพื้นฐาน คณะกรรมการรับนักเรียนระดับโรงเรียน ระดับเขตพื้นที่การศึกษา และคณะกรรมการศึกษาธิการจังหวัด ตามลำดับ ทั้งนี้ เพื่อให้สอดคล้องตามเจตนารมณ์ของรัฐธรรมนูญแห่งราชอาณาจักรไทย พุทธศักราช ๒๕๖๐ มาตรา ๕๔ โดยส่งเสริมและสนับสนุนให้องค์กรปกครองส่วนท้องถิ่น และภาคเอกชนเข้ามามีส่วนร่วมในการดำเนินการด้วย

๓.๒ การรับนักเรียนชั้นประถมศึกษาปีที่ ๑

ให้รับเด็กที่มีอายุย่างเข้าปีที่ ๗ หรือจบการศึกษาชั้นก่อนประถมศึกษา ที่อยู่ในเขตพื้นที่บริการของโรงเรียนเข้าเรียนชั้นประถมศึกษาปีที่ ๑ ทุกคน โดยห้ามสอบวัดความสามารถทางวิชาการ หรือสมรรถนะอื่น ๆ ถ้ายังไม่เต็มแผนให้รับเด็กนอกเขตพื้นที่บริการได้



๓.๓ การรับนักเรียนชั้นมัธยมศึกษาปีที่ ๑

ให้รับนักเรียนที่จบชั้นประถมศึกษาปีที่ ๖ เข้าเรียน โดยสัดส่วนการรับนักเรียน และวิธีการคัดเลือกเป็นไปตามประกาศการรับสมัครนักเรียนของโรงเรียน ต้องคำนึงถึงโอกาสของนักเรียนในเขตพื้นที่บริการ ทั้งนี้ ให้เป็นไปตามนโยบายและแนวปฏิบัติการรับนักเรียน สังกัดสำนักงานคณะกรรมการการศึกษาขั้นพื้นฐาน มีความเป็นธรรม สุจริต โปร่งใส ตรวจสอบได้ และเสมอภาค ตามหลักธรรมาภิบาล โดยได้รับความเห็นชอบจากคณะกรรมการรับนักเรียนระดับเขตพื้นที่การศึกษา และสอดคล้องกับแนวปฏิบัติการรับนักเรียนของเขตพื้นที่การศึกษาที่ได้รับความเห็นชอบจากคณะกรรมการศึกษาธิการจังหวัด

สำหรับการใช้คะแนน O-NET ให้เป็นไปตามประกาศรับสมัครของโรงเรียน

๓.๔ การรับนักเรียนชั้นมัธยมศึกษาปีที่ ๔

โรงเรียนเปิดสอนทั้งระดับมัธยมศึกษาตอนต้นและมัธยมศึกษาตอนปลาย ให้รับนักเรียนที่จบชั้นมัธยมศึกษาปีที่ ๓ จากโรงเรียนเดิมทุกคนมีสิทธิ์ที่จะเรียนต่อในสถานศึกษาเดิม ตามศักยภาพของนักเรียน และตามแผนการรับนักเรียนของโรงเรียน กรณีที่ยังมีนักเรียนไม่เต็มแผนการรับนักเรียน ให้สามารถรับนักเรียนจากโรงเรียนอื่นได้ โดยสัดส่วนการรับนักเรียนและวิธีการคัดเลือกเป็นไปตามประกาศการรับสมัครนักเรียนของโรงเรียน ทั้งนี้ ให้เป็นไปตามนโยบายและแนวปฏิบัติการรับนักเรียน สังกัดสำนักงานคณะกรรมการการศึกษาขั้นพื้นฐาน มีความเป็นธรรม สุจริต โปร่งใส ตรวจสอบได้ และเสมอภาค ตามหลักธรรมาภิบาล โดยได้รับความเห็นชอบจากคณะกรรมการรับนักเรียนระดับเขตพื้นที่การศึกษา และสอดคล้องกับแนวปฏิบัติการรับนักเรียนของเขตพื้นที่การศึกษาที่ได้รับความเห็นชอบจากคณะกรรมการศึกษาธิการจังหวัด

สำหรับการใช้คะแนน O-NET ให้เป็นไปตามประกาศรับสมัครของโรงเรียน



๓.๕ การรับนักเรียนในโรงเรียนที่มีลักษณะพิเศษ

๓.๕.๑ โรงเรียนที่มีวัตถุประสงค์พิเศษ รับนักเรียนตามวัตถุประสงค์ของการจัดตั้งโรงเรียน และตามประกาศของโรงเรียน

๓.๕.๒ โรงเรียนที่จัดโครงการห้องเรียนพิเศษ รับนักเรียนที่เป็นไปตามวัตถุประสงค์ ของโครงการที่ได้รับความเห็นชอบไว้ หากมีโรงเรียนที่ขอเปิดใหม่ให้เป็นไปตามแนวทางการเปิดห้องเรียนพิเศษ ในสถานศึกษาขั้นพื้นฐาน พ.ศ. ๒๕๕๙

๓.๕.๓ โรงเรียนที่จัดการศึกษาสำหรับเด็กพิการ ให้รับเด็กพิการทุกคนที่ไม่สามารถเรียนร่วมกับเด็กปกติได้ ตามประเภทความพิการและความสามารถของแต่ละโรงเรียน ทั้งนี้ ให้สำนักงานเขตพื้นที่การศึกษา ศูนย์การศึกษาพิเศษประจำจังหวัด และสำนักงานศึกษาธิการจังหวัด แสวงหาและเข้าถึงเด็กพิการที่ตกหล่น ที่ยังไม่ได้รับการศึกษาให้ได้รับการศึกษาครบทุกคน

๓.๕.๔ โรงเรียนที่จัดการศึกษาสำหรับผู้ด้อยโอกาส กรณีโรงเรียนศึกษาสงเคราะห์ โรงเรียนราชประชานุเคราะห์ ๑๙ - ๕๗ (ยกเว้นโรงเรียนราชประชานุเคราะห์ ๔๔ จังหวัดนราธิวาส โรงเรียนพิบูลประชาศรรค์ โรงเรียนสมเด็จพระปิยมหาราชรมณียเขต โรงเรียนฟ้าใสวิทยา และโรงเรียนเยาววิทย์) ให้รับผู้ด้อยโอกาสที่อยู่ในสภาวะยากลำบาก มีชีวิตความเป็นอยู่ด้อยกว่าเด็กปกติทั่วไป เนื่องจากประสบปัญหาต่าง ๆ จำเป็นต้องได้รับความช่วยเหลือเป็นกรณีพิเศษ ได้เข้าเรียนอย่างเสมอภาค เป็นธรรม ทั้งถึง ทั้งระดับก่อนประถมศึกษา ประถมศึกษา และมีธยมศึกษา ตามสภาพเหตุผลและความจำเป็นรายบุคคล



โดยไม่ใช้ผลการเรียนหรือการทดสอบเป็นเกณฑ์ในการตัดสิน ทั้งนี้ ให้สำนักงานเขตพื้นที่การศึกษา ศูนย์การศึกษาพิเศษประจำจังหวัด และสำนักงานศึกษาธิการจังหวัด แสวงหาและเข้าถึงเด็กด้อยโอกาสที่ตกหล่นที่ยังไม่ได้รับการศึกษาให้ได้รับการศึกษาครบทุกคน

๓.๕.๕ โรงเรียนที่จัดการเรียนร่วมให้รับเด็กพิการเรียนร่วม ทั้งระดับก่อนประถมศึกษา ประถมศึกษา และมัธยมศึกษา ตามความพร้อมของโรงเรียน หากโรงเรียนไม่สามารถจัดการศึกษาได้ ให้ประสานกับโรงเรียนการศึกษาพิเศษ ศูนย์การศึกษาพิเศษประจำจังหวัด หน่วยงานที่จัดการศึกษาสำหรับเด็กพิการ และสำนักงานเขตพื้นที่การศึกษา เพื่อจัดหาที่เรียนให้เหมาะสมต่อไป ให้สำนักงานเขตพื้นที่การศึกษาประกาศรายชื่อโรงเรียนที่จัดการเรียนร่วมให้สาธารณชนทราบ

๓.๖ การรับนักเรียนที่มีความสามารถพิเศษ

ให้โรงเรียนกำหนดหลักเกณฑ์การพิจารณาความสามารถพิเศษ โดยผ่านความเห็นชอบของคณะกรรมการรับนักเรียนระดับโรงเรียน โดยประกาศหลักเกณฑ์ก่อนการพิจารณาและประกาศรายชื่อนักเรียนที่ได้รับการพิจารณาตามความสามารถพิเศษให้สาธารณชนทราบ



๓.๗ การรับนักเรียนเงื่อนไขพิเศษ

ในกรณีที่คณะกรรมการรับนักเรียนระดับโรงเรียน เห็นว่าโรงเรียนมีความจำเป็นต้องรับนักเรียนที่มีเงื่อนไขพิเศษเข้าเรียน ให้ใช้หลักเกณฑ์ ดังนี้

(๑) นักเรียนที่อยู่ในอุปการะของผู้บริจาคที่ดินหรือสิ่งก่อสร้างเพื่อจัดตั้งโรงเรียน ซึ่งมีเงื่อนไขหรือข้อตกลงร่วมกันมาก่อน มติคณะรัฐมนตรี ณ วันที่ ๕ กุมภาพันธ์ ๒๕๖๒

(๒) นักเรียนที่เป็นผู้ยากไร้และด้อยโอกาส

(๓) นักเรียนที่เป็นบุตรผู้เสียสละเพื่อชาติหรือผู้ประสบภัยพิบัติ ที่ต้องได้รับการสงเคราะห์ดูแลเป็นพิเศษ

(๔) นักเรียนที่เป็นบุตรข้าราชการครูและบุคลากรในโรงเรียนนั้น

สำหรับเงื่อนไขพิเศษนอกเหนือจาก ๔ ข้อข้างต้น หากโรงเรียนเห็นว่ามี ความจำเป็น ให้เสนอคณะกรรมการรับนักเรียนระดับเขตพื้นที่การศึกษาให้ความเห็นชอบ โดยต้องได้รับความเห็นชอบก่อนประกาศรับสมัครนักเรียน

ทั้งนี้ ให้คณะกรรมการรับนักเรียนระดับโรงเรียน กำหนดหลักเกณฑ์และวิธีการรับนักเรียนที่มีเงื่อนไขพิเศษรวมกับนักเรียนที่มีความสามารถพิเศษ ไม่เกินร้อยละ ๒๐ ของแผนการรับนักเรียนทั่วไป โดยประกาศหลักเกณฑ์ก่อนการพิจารณาและประกาศรายชื่อนักเรียนที่ได้รับการพิจารณาตามเงื่อนไขพิเศษให้สาธารณชนทราบ

๓.๘ ช่วงเวลาการรับนักเรียน

ให้นับวันเริ่มต้น คือ วันแรกของการรับสมัครนักเรียน วันสิ้นสุด คือ วันมอบตัวนักเรียน ตามปฏิทินการรับนักเรียน ปีการศึกษา ๒๕๖๔ ของการรับนักเรียนแต่ละประเภท

๓.๙ การขึ้นบัญชีสำรอง

ให้บัญชีผู้สอบแข่งขันสิ้นสุด ภายใน ๑๕ วัน นับจากวันเปิดภาคเรียนที่หนึ่ง ของปีการศึกษา ๒๕๖๔



๔. จำนวนนักเรียนต่อห้อง

๔.๑ โรงเรียนที่จัดการศึกษาสำหรับเด็กปกติ หรือจัดการศึกษาสำหรับผู้ด้อยโอกาส

๔.๑.๑ ให้โรงเรียนรับนักเรียนชั้นก่อนประถมศึกษา ห้องละไม่เกิน ๓๐ คน

๔.๑.๒ ให้โรงเรียนรับนักเรียนชั้นประถมศึกษาปีที่ ๑ ห้องละไม่เกิน ๔๐ คน

๔.๑.๓ ให้โรงเรียนรับนักเรียนชั้นมัธยมศึกษาปีที่ ๑ และชั้นมัธยมศึกษาปีที่ ๔ ห้องละไม่เกิน ๔๐ คน

๔.๒ โรงเรียนที่จัดการศึกษาสำหรับเด็กพิการ ให้รับนักเรียนพิการห้องละไม่เกิน ๑๐ คน

๔.๓ โรงเรียนที่จัดการศึกษาด้วยวิถูประสงค์พิเศษ และโรงเรียนที่มีห้องเรียนพิเศษ ให้มีจำนวนนักเรียนต่อห้องเป็นไปตามประกาศที่ได้รับอนุมัติให้เปิดเรียน



ทั้งนี้ ในส่วนของข้อ ๔.๑.๓ กรณีที่มีความจำเป็นต้องรับนักเรียนมากกว่า ๔๐ คน และเพื่อเป็นการสร้างการรับรู้แก่นักเรียน ผู้ปกครอง ผู้มีส่วนเกี่ยวข้อง และสาธารณชน ได้รับทราบโดยทั่วกัน ให้โรงเรียนจัดทำแผนการรับนักเรียน เป็น ๓ ระยะ ดังนี้

๑) ปีการศึกษา ๒๕๖๔ กำหนดห้องละไม่เกิน ๔๐ คน

กรณีมีความจำเป็นให้เพิ่มได้อีกห้องละไม่เกิน ๔ คน (ร้อยละ ๑๐)

๒) ปีการศึกษา ๒๕๖๕ กำหนดห้องละไม่เกิน ๔๐ คน

กรณีมีความจำเป็นให้เพิ่มได้อีกห้องละไม่เกิน ๒ คน (ร้อยละ ๕)

๓) ปีการศึกษา ๒๕๖๖ กำหนดห้องละไม่เกิน ๔๐ คน

โดยไม่ให้เพิ่มจำนวนนักเรียนต่อห้อง

กรณีที่มีความจำเป็นต้องรับนักเรียนมากกว่า ๔๐ คน ให้โรงเรียนเสนอ คณะกรรมการรับนักเรียนของโรงเรียนให้ความเห็น และเสนอคณะกรรมการรับนักเรียน ระดับเขตพื้นที่การศึกษาพิจารณาด้วยความยุติธรรม โปร่งใส ตรวจสอบได้ โดยต้อง ได้รับความเห็นชอบก่อนประกาศรับสมัครนักเรียน ทั้งนี้ ต้องคำนึงถึงคุณภาพในการจัดการศึกษา และไม่เป็นอุปสรรคต่อการเรียนการสอนที่เน้นผู้เรียนเป็นสำคัญ และประสิทธิภาพ ในการบริหารจัดการศึกษา โดยให้คำนึงถึงผลกระทบต่อจำนวนนักเรียนที่จะเกิดขึ้นกับ โรงเรียนที่จัดการศึกษาชั้นพื้นฐานรอบข้าง และโรงเรียนทุกสังกัดด้วย

ในกรณีที่มีปัญหาเรื่องการรับนักเรียน ปีการศึกษา ๒๕๖๔ ที่ไม่เป็นไปตามประกาศนี้ ให้เสนอคณะกรรมการรับนักเรียนระดับเขตพื้นที่การศึกษา พิจารณาและมีอำนาจ ในการตัดสินใจปัญหาดังกล่าวให้ได้ข้อยุติ และรายงานให้คณะกรรมการศึกษาธิการจังหวัด และสำนักงานคณะกรรมการการศึกษาขั้นพื้นฐาน ทราบ

ประกาศ ณ วันที่ ๑๑ พฤศจิกายน พ.ศ. ๒๕๖๓



(นายอัมพร พินะสา)

เลขาธิการคณะกรรมการการศึกษาขั้นพื้นฐาน





ประกาศสำนักงานคณะกรรมการการศึกษาขั้นพื้นฐาน

เรื่อง นโยบายและแนวปฏิบัติเกี่ยวกับการรับนักเรียน

สังกัดสำนักงานคณะกรรมการการศึกษาขั้นพื้นฐาน ปีการศึกษา ๒๕๖๔ (ฉบับที่ ๒)

ตามประกาศสำนักงานคณะกรรมการการศึกษาขั้นพื้นฐาน เรื่อง นโยบายและแนวปฏิบัติเกี่ยวกับการรับนักเรียน สังกัดสำนักงานคณะกรรมการการศึกษาขั้นพื้นฐาน ปีการศึกษา ๒๕๖๔ ประกาศ ณ วันที่ ๑๑ พฤศจิกายน พ.ศ. ๒๕๖๓ นั้น

เนื่องจากกระทรวงศึกษาธิการได้มีประกาศ เรื่อง นโยบายการทดสอบทางการศึกษาระดับชาติขั้นพื้นฐาน (O-NET) ประกาศ ณ วันที่ ๒๕ ธันวาคม พ.ศ. ๒๕๖๓ เนื่องจากการแพร่กระจายของเชื้อไวรัสโคโรนา 2019 (COVID-19) มีสถานศึกษาหลายแห่งที่ต้องปิดทำการเรียนการสอนจากผลกระทบของการแพร่กระจายของเชื้อโรค ประกอบกับกระทรวงศึกษาธิการมีนโยบายลดภาระให้แก่ นักเรียน และลดความซ้ำซ้อนของการประเมินทางการศึกษา จึงได้ยกเลิกประกาศ เรื่อง นโยบายการทดสอบทางการศึกษาระดับชาติขั้นพื้นฐาน (O-NET) ลงวันที่ ๑๖ กันยายน พ.ศ. ๒๕๖๒ เฉพาะในการทดสอบระดับชั้นประถมศึกษาปีที่ ๖ และชั้นมัธยมศึกษาปีที่ ๓ ทั้งนี้ การดำเนินการทดสอบทางการศึกษาระดับชาติขั้นพื้นฐาน (O-NET) ของสถาบันทดสอบทางการศึกษาแห่งชาติ (องค์การมหาชน) ให้ถือเป็นสิทธิส่วนตัวโดยเฉพาะของนักเรียน ที่จะเข้ารับการทดสอบตามความสมัครใจ ดังนั้น เพื่อให้สอดคล้องกับนโยบายการทดสอบทางการศึกษาระดับชาติขั้นพื้นฐาน (O-NET) ตามประกาศของกระทรวงศึกษาธิการ เกิดความเป็นธรรมและความเสมอภาคแก่นักเรียนทุกคน สถานศึกษาทุกแห่งมีแนวทางปฏิบัติที่เป็นมาตรฐานเดียวกัน รวมทั้งเพื่อให้เกิดความชัดเจน ถูกต้อง ในทางปฏิบัติในการแต่งตั้งคณะกรรมการรับนักเรียนระดับโรงเรียน จึงแก้ไขเพิ่มเติมนโยบายและแนวปฏิบัติเกี่ยวกับการรับนักเรียน สังกัดสำนักงานคณะกรรมการการศึกษาขั้นพื้นฐาน ปีการศึกษา ๒๕๖๔ ดังนี้



๑. บทบาทขององค์กรและคณะกรรมการที่เกี่ยวข้อง

๑.๑ ให้เพิ่มข้อความต่อไปนี้ เป็นข้อ ๒.๔.๗ ของข้อ ๒.๔ บทบาทของคณะกรรมการรับนักเรียนระดับเขตพื้นที่การศึกษา ของประกาศสำนักงานคณะกรรมการการศึกษาขั้นพื้นฐาน เรื่อง นโยบายและแนวปฏิบัติเกี่ยวกับการรับนักเรียน สังกัดสำนักงานคณะกรรมการการศึกษาขั้นพื้นฐาน ปีการศึกษา ๒๕๖๔ ประกาศ ณ วันที่ ๑๑ พฤศจิกายน พ.ศ. ๒๕๖๓

“ข้อ ๒.๔.๗ ให้ความเห็นชอบและแต่งตั้งคณะกรรมการรับนักเรียนระดับโรงเรียน ที่โรงเรียนเสนอตามความเหมาะสมของบริบทแต่ละพื้นที่ โดยให้ผู้อำนวยการสำนักงานเขตพื้นที่การศึกษาเป็นผู้ลงนามในคำสั่งแต่งตั้ง”

๑.๒ ให้เพิ่มข้อความต่อไปนี้ เป็นข้อ ๒.๕.๑๕ ของข้อ ๒.๕ บทบาทของสำนักงานเขตพื้นที่การศึกษา ของประกาศสำนักงานคณะกรรมการการศึกษาขั้นพื้นฐาน เรื่อง นโยบายและแนวปฏิบัติเกี่ยวกับการรับนักเรียน สังกัดสำนักงานคณะกรรมการการศึกษาขั้นพื้นฐาน ปีการศึกษา ๒๕๖๔ ประกาศ ณ วันที่ ๑๑ พฤศจิกายน พ.ศ. ๒๕๖๓

“ข้อ ๒.๕.๑๕ เสนอแต่งตั้งคณะกรรมการรับนักเรียนระดับโรงเรียนต่อคณะกรรมการรับนักเรียนระดับเขตพื้นที่การศึกษา พิจารณาให้ความเห็นชอบและแต่งตั้ง”

๑.๓ ให้ยกเลิกข้อความ ข้อ ๒.๘.๑ ของข้อ ๒.๘ บทบาทของโรงเรียน ของประกาศสำนักงานคณะกรรมการการศึกษาขั้นพื้นฐาน เรื่อง นโยบายและแนวปฏิบัติเกี่ยวกับการรับนักเรียน สังกัดสำนักงานคณะกรรมการการศึกษาขั้นพื้นฐาน ปีการศึกษา ๒๕๖๔ ประกาศ ณ วันที่ ๑๑ พฤศจิกายน พ.ศ. ๒๕๖๓ และให้ใช้ข้อความต่อไปนี้แทน

“ข้อ ๒.๘.๑ เสนอรายชื่อคณะกรรมการรับนักเรียนระดับโรงเรียนตามความเหมาะสมของบริบทแต่ละพื้นที่ ให้สำนักงานเขตพื้นที่การศึกษาเสนอต่อคณะกรรมการรับนักเรียนระดับเขตพื้นที่การศึกษา พิจารณาให้ความเห็นชอบและแต่งตั้ง”



๒. แนวปฏิบัติการรับนักเรียนชั้นมัธยมศึกษาปีที่ ๑ และชั้นมัธยมศึกษาปีที่ ๔

๒.๑ ให้ยกเลิกข้อความ วรรคสอง ของข้อ ๓.๓ การรับนักเรียนชั้นมัธยมศึกษาปีที่ ๑ ของประกาศสำนักงานคณะกรรมการการศึกษาขั้นพื้นฐาน เรื่อง นโยบายและแนวปฏิบัติเกี่ยวกับการรับนักเรียน สังกัดสำนักงานคณะกรรมการการศึกษาขั้นพื้นฐาน ปีการศึกษา ๒๕๖๔ ประกาศ ณ วันที่ ๑๑ พฤศจิกายน พ.ศ. ๒๕๖๓ และให้ใช้ข้อความต่อไปนี้แทน

“ไม่นำผลคะแนนการทดสอบทางการศึกษาระดับชาติขั้นพื้นฐาน (O-NET) มาใช้ในการรับนักเรียนเข้าศึกษาต่อชั้นมัธยมศึกษาปีที่ ๑”

๒.๒ ให้ยกเลิกข้อความ วรรคสอง ของข้อ ๓.๔ การรับนักเรียนชั้นมัธยมศึกษาปีที่ ๔ ของประกาศสำนักงานคณะกรรมการการศึกษาขั้นพื้นฐาน เรื่อง นโยบายและแนวปฏิบัติเกี่ยวกับการรับนักเรียน สังกัดสำนักงานคณะกรรมการการศึกษาขั้นพื้นฐาน ปีการศึกษา ๒๕๖๔ ประกาศ ณ วันที่ ๑๑ พฤศจิกายน พ.ศ. ๒๕๖๓ และให้ใช้ข้อความต่อไปนี้แทน

“ไม่นำผลคะแนนการทดสอบทางการศึกษาระดับชาติขั้นพื้นฐาน (O-NET) มาใช้ในการรับนักเรียนเข้าศึกษาต่อชั้นมัธยมศึกษาปีที่ ๔”

นอกนั้นคงเดิม

ประกาศ ณ วันที่ ๑๓ มกราคม พ.ศ. ๒๕๖๔



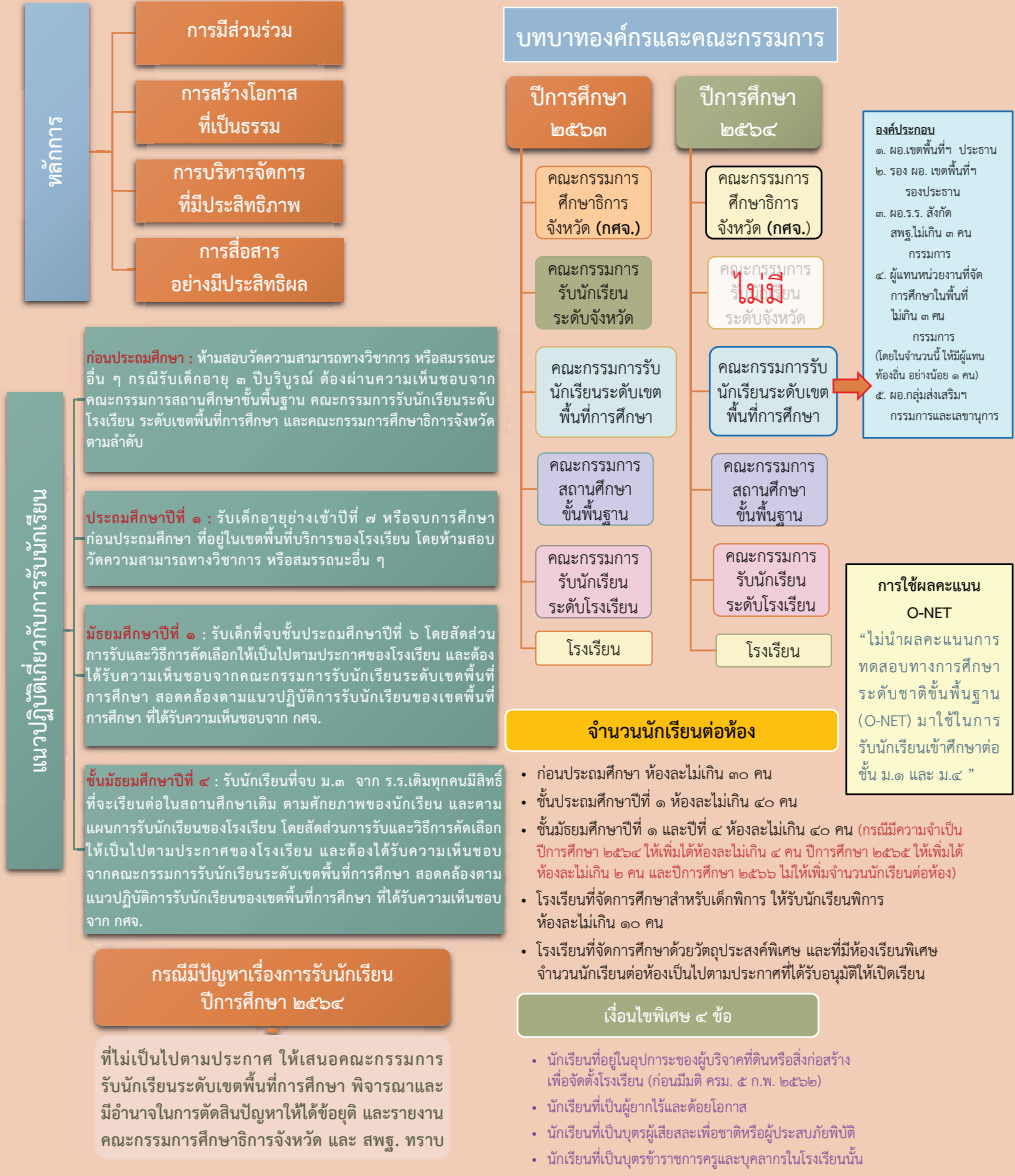
(นายอัมพร พินะสา)

เลขาธิการคณะกรรมการการศึกษาขั้นพื้นฐาน





นโยบายและแนวปฏิบัติเกี่ยวกับการรับนักเรียน สังกัดสำนักงานคณะกรรมการการศึกษาขั้นพื้นฐาน ปีการศึกษา ๒๕๖๔



แนวปฏิบัติเกี่ยวกับการรับนักเรียน

ก่อนประถมศึกษา : ห้ามสอบวัดความสามารถทางวิชาการ หรือสมรรถนะอื่น ๆ กรณีรับเด็กอายุ ๓ ปีบริบูรณ์ ต้องผ่านความเห็นชอบจากคณะกรรมการสถานศึกษาขั้นพื้นฐาน คณะกรรมการรับนักเรียนระดับโรงเรียน ระดับเขตพื้นที่การศึกษา และคณะกรรมการศึกษาธิการจังหวัดตามลำดับ

ประถมศึกษาปีที่ ๑ : รับเด็กอย่างเข้าปีที่ ๗ หรือจบการศึกษา ก่อนประถมศึกษา ที่อยู่ในเขตพื้นที่บริการของโรงเรียน โดยห้ามสอบวัดความสามารถทางวิชาการ หรือสมรรถนะอื่น ๆ

มัธยมศึกษาปีที่ ๑ : รับเด็กที่จบชั้นประถมศึกษาปีที่ ๖ โดยสัดส่วนการรับและวิธีการคัดเลือกให้เป็นไปตามประกาศของโรงเรียน และต้องได้รับความเห็นชอบจากคณะกรรมการรับนักเรียนระดับเขตพื้นที่การศึกษา สอดคล้องตามแนวปฏิบัติการรับนักเรียนของเขตพื้นที่การศึกษา ที่ได้รับความเห็นชอบจาก กศจ.

ชั้นมัธยมศึกษาปีที่ ๔ : รับนักเรียนที่จบ ม.๓ จาก ร.ร.เดิมทุกคนมีสิทธิ์ที่จะเรียนต่อในสถานศึกษาเดิม ตามศักยภาพของนักเรียน และตามแผนการรับนักเรียนของโรงเรียน โดยสัดส่วนการรับและวิธีการคัดเลือกให้เป็นไปตามประกาศของโรงเรียน และต้องได้รับความเห็นชอบจากคณะกรรมการรับนักเรียนระดับเขตพื้นที่การศึกษา สอดคล้องตามแนวปฏิบัติการรับนักเรียนของเขตพื้นที่การศึกษา ที่ได้รับความเห็นชอบจาก กศจ.

กรณีมีปัญหาเรื่องการรับนักเรียน ปีการศึกษา ๒๕๖๔

ที่ไม่เป็นไปตามประกาศ ให้เสนอคณะกรรมการรับนักเรียนระดับเขตพื้นที่การศึกษา พิจารณาและมีอำนาจในการตัดสินใจให้ได้ข้อยุติ และรายงานคณะกรรมการศึกษาธิการจังหวัด และ สพฐ. ทราบ

เงื่อนไขพิเศษ ๔ ข้อ

- นักเรียนที่อยู่ในอุปการะของผู้บริจาคที่ดินหรือก่อสร้างเพื่อจัดตั้งโรงเรียน (ก่อนมีมติ ครม. ๕ ก.พ. ๒๕๖๒)
- นักเรียนที่เป็นผู้ยากไร้และด้อยโอกาส
- นักเรียนที่เป็นบุตรผู้เสียสละเพื่อชาติหรือผู้ประสบภัยพิบัติ
- นักเรียนที่เป็นบุตรข้าราชการครูและบุคลากรในโรงเรียนนั้น



สำนักนโยบายและแผนการศึกษาขั้นพื้นฐาน
สำนักงานคณะกรรมการการศึกษาขั้นพื้นฐาน
กระทรวงศึกษาธิการ
dataobec@gmail.com
www.obec.go.th
โทร. 0 2280-5530, 0 2288 5839-40

