



การจัดทำรายงานประจำปี ของสถานศึกษา

ตามกฎกระทรวงว่าด้วยระบบ หลักเกณฑ์
และวิธีการประกันคุณภาพการศึกษา
พ.ศ. ๒๕๕๓



สำนักทดสอบทางการศึกษา
สำนักงานคณะกรรมการการศึกษาขั้นพื้นฐาน
กระทรวงศึกษาธิการ พ.ศ. ๒๕๕๔



การจัดทำรายงานประจำปีของสถานศึกษา

ตามกฎกระทรวงว่าด้วยระบบ หลักเกณฑ์
และวิธีการประกันคุณภาพการศึกษา พ.ศ. ๒๕๕๓

เล่มที่ ๗



สำนักทดสอบทางการศึกษา
สำนักงานคณะกรรมการการศึกษาขั้นพื้นฐาน
กระทรวงศึกษาธิการ พ.ศ. ๒๕๕๔

การจัดทำรายงานประจำปีของสถานศึกษา

ตามกฎกระทรวงว่าด้วยระบบ หลักเกณฑ์ และวิธีการประกันคุณภาพการศึกษา

พ.ศ. ๒๕๕๓

พิมพ์ครั้งที่ ๑

พ.ศ. ๒๕๕๔ จำนวน ๑๖,๐๐๐ เล่ม

ISBN

978-616-202-517-4

ลิขสิทธิ์ของ

สำนักงานคณะกรรมการการศึกษาขั้นพื้นฐาน

จัดพิมพ์โดย

สำนักทดสอบทางการศึกษา

สำนักงานคณะกรรมการการศึกษาขั้นพื้นฐาน

กระทรวงศึกษาธิการ

ถนนราชดำเนินนอก เขตดุสิต กรุงเทพฯ

โทรศัพท์ ๐ ๒๒๘๘ ๕๗๕๗-๘

โทรสาร ๐ ๒๖๒๘ ๔๘๖๒

เว็บไซต์

<http://bet.obec.go.th>

พิมพ์ที่

โรงพิมพ์ชุมนุมสหกรณ์การเกษตรแห่งประเทศไทย จำกัด

๗๙ ถนนงามวงศ์วาน แขวงลาดยาว เขตจตุจักร

กรุงเทพมหานคร ๑๐๙๐๐

โทร. ๐-๒๕๖๑-๔๕๖๗ โทรสาร ๐-๒๕๗๙-๕๑๐๑

นายโชคดี ออสุวรรณ ผู้พิมพ์ผู้โฆษณา พ.ศ. ๒๕๕๔

คำนำ

เป้าหมายการปฏิรูปการศึกษาในทศวรรษที่สอง (พ.ศ. ๒๕๕๒-๒๕๖๑) มุ่งเน้นการพัฒนาคุณภาพและมาตรฐานการศึกษา การเพิ่มโอกาสทางการศึกษา และการเรียนรู้ และการส่งเสริมการมีส่วนร่วมของทุกภาคส่วน ทั้งนี้ เพื่อให้คนไทยได้เรียนรู้ตลอดชีวิตอย่างมีคุณภาพ คุณภาพและมาตรฐานการศึกษา เป็นสิ่งสำคัญที่ทุกฝ่ายที่มีส่วนในการจัดการศึกษาต้องตระหนักและดำเนินการจนบรรลุผลในที่สุด ระบบการประกันคุณภาพการศึกษาเป็นกลไกสำคัญ ในการพัฒนาคุณภาพและมาตรฐานการศึกษาของไทยได้อย่างมีประสิทธิภาพ ด้วยเหตุนี้พระราชบัญญัติการศึกษาแห่งชาติ พ.ศ. ๒๕๔๒ และที่แก้ไขเพิ่มเติม (ฉบับที่ ๒) พ.ศ. ๒๕๔๕ จึงกำหนดให้หน่วยงานต้นสังกัดและสถานศึกษา จัดให้มีระบบการประกันคุณภาพภายในของสถานศึกษา และให้ถือว่าการประกันคุณภาพภายในเป็นส่วนหนึ่งของกระบวนการบริหารการศึกษาที่ต้องดำเนินการอย่างต่อเนื่อง รวมทั้งกำหนดให้ออกกฏกระทรวงว่าด้วยระบบ หลักเกณฑ์ และวิธีการประกันคุณภาพการศึกษา เพื่อให้เกิดการนำสู่การปฏิบัติอย่างเป็นรูปธรรม ซึ่งปัจจุบันได้มีการประกาศกฏกระทรวงว่าด้วยระบบ หลักเกณฑ์ และวิธีการประกันคุณภาพการศึกษา พ.ศ. ๒๕๕๓ แทนกฏกระทรวงฉบับเดิม (พ.ศ. ๒๕๔๖) และได้มีการนำไปประกาศในราชกิจจานุเบกษาเรียบร้อยแล้ว (ในเล่ม ๑๒๗ ตอนที่ ๒๓ ก วันที่ ๒ เมษายน ๒๕๕๓)

ดังนั้น เพื่อเป็นการสนับสนุนและส่งเสริมการพัฒนาระบบการประกัน
คุณภาพภายในของสถานศึกษาให้เข้มแข็งตามแนวคิด หลักการ กฎกระทรวง
ดังกล่าว และวิธีการประกันคุณภาพภายในของสถานศึกษาที่ทันสมัย เหมาะสม
กับสถานการณ์ปัจจุบัน สำนักงานคณะกรรมการการศึกษาขั้นพื้นฐานจึงได้
จัดทำแนวทางการประกันคุณภาพภายในของสถานศึกษาขึ้น ๑ ชุด เพื่อ
ให้สถานศึกษาเข้าใจและตระหนักถึงประโยชน์ และสามารถดำเนินการตาม
ภารกิจหลักของการประกันคุณภาพได้อย่างชัดเจนและเหมาะสม ส่วนสำนักงาน
เขตพื้นที่การศึกษาสามารถนำไปใช้เป็นแนวทางในการสนับสนุน ส่งเสริม นิเทศ
และร่วมพัฒนาระบบการประกันคุณภาพภายในของสถานศึกษาให้เข้มแข็งได้
ต่อไป

สำนักงานคณะกรรมการการศึกษาขั้นพื้นฐานขอขอบคุณคณะทำงาน
และผู้เกี่ยวข้องทุกท่านที่มีส่วนร่วมในการจัดทำเอกสารชุดนี้ และหวังเป็นอย่างยิ่ง
ว่าเอกสารชุดนี้ จะสามารถใช้เป็นแนวทางในการพัฒนาระบบการประกัน
คุณภาพภายในของสถานศึกษาให้ยั่งยืนและก้าวหน้า บรรลุตามเป้าหมายและ
คุณภาพการศึกษาได้อย่างยั่งยืน



(นายชินภัทร ภูมิรัตน)

เลขาธิการคณะกรรมการการศึกษาขั้นพื้นฐาน

คำชี้แจง

หลังจากกระทรวงศึกษาธิการได้ออกกฎกระทรวงว่าด้วยระบบ หลักเกณฑ์ และวิธีการประกันคุณภาพการศึกษา พ.ศ. ๒๕๕๓ และมีการนำไปประกาศในราชกิจจานุเบกษา ซึ่งทำให้มีผลบังคับใช้แล้ว สำนักงานคณะกรรมการการศึกษาขั้นพื้นฐานจึงได้นำแนวคิดจากกฎกระทรวงให้เกิด การปฏิบัติได้อย่างเป็นรูปธรรม โดยได้จัดทำเอกสารทางวิชาการขึ้น จำนวน ๑ ชุด สำหรับให้สำนักงานเขตพื้นที่การศึกษาและสถานศึกษา ใช้เป็นแนวทางในการปฏิบัติเพื่อการพัฒนากระบวนการประกันคุณภาพภายใน ของสถานศึกษาให้เข้มแข็ง

เอกสารชุดนี้ มีจำนวน ๘ เล่ม เนื้อหาสาระครอบคลุมรายละเอียด ตามกฎกระทรวงว่าด้วยระบบ หลักเกณฑ์ และวิธีการประกันคุณภาพการศึกษา พ.ศ. ๒๕๕๓ ซึ่งมุ่งเน้นการนำเสนอหลักการ เหตุผล แนวคิด และกรณีตัวอย่าง เกี่ยวกับการพัฒนาตามระบบการประกันคุณภาพภายในของสถานศึกษา ดังนี้

| เล่มที่ | ชื่อเอกสาร | สาระสำคัญ |
|---------|--|---|
| ๑ | แนวทางการพัฒนาระบบการประกันคุณภาพภายในของสถานศึกษา | แนวคิดและหลักการเกี่ยวกับการประกันคุณภาพภายในของสถานศึกษา การพัฒนาระบบการประกันคุณภาพภายในของสถานศึกษา ตามระบบ หลักเกณฑ์ และแนวทางการพัฒนาระบบการประกันคุณภาพภายในของสถานศึกษา รวมทั้งบทบาทหน้าที่และภารกิจสำคัญในการพัฒนาระบบการประกันคุณภาพภายในของสถานศึกษา และเรียนรู้จากกรณีศึกษาเกี่ยวกับรูปแบบและแนวทางการพัฒนาระบบการประกันคุณภาพภายในของสถานศึกษาให้เข้มแข็ง |
| ๒ | การกำหนดมาตรฐานการศึกษาของสถานศึกษา | แนวคิดและหลักการ กระบวนการกำหนดมาตรฐานการศึกษาของสถานศึกษาและตัวอย่างการกำหนดมาตรฐานการศึกษาของสถานศึกษา |
| ๓ | แผนพัฒนาการจัดการศึกษาของสถานศึกษา | แนวคิดและหลักการ กระบวนการและตัวอย่างการจัดทำแผนพัฒนาการจัดการศึกษาของสถานศึกษาที่มุ่งคุณภาพตามมาตรฐานการศึกษาของสถานศึกษา และแผนปฏิบัติการประจำปี |
| ๔ | การจัดระบบบริหารและสารสนเทศภายในสถานศึกษา | แนวคิดเกี่ยวกับการจัดระบบสารสนเทศของสถานศึกษา กระบวนการจัดระบบสารสนเทศของสถานศึกษา ตัวอย่างการจัดเก็บข้อมูลสารสนเทศ และการนำข้อมูลสารสนเทศไปใช้ประโยชน์ |

| เล่มที่ | ชื่อเอกสาร | สาระสำคัญ |
|---------|---|---|
| ๕ | การติดตามตรวจสอบคุณภาพการศึกษาของสถานศึกษา | แนวคิดและหลักการ รูปแบบ กระบวนการและตัวอย่างการติดตามตรวจสอบคุณภาพการศึกษาของสถานศึกษา |
| ๖ | การประเมินคุณภาพภายในตามมาตรฐานการศึกษาของสถานศึกษา | แนวคิดเกี่ยวกับการประเมินคุณภาพภายในตามมาตรฐานการศึกษาของสถานศึกษา ขั้นตอนและแนวทางการประเมินและตัวอย่างเครื่องมือการประเมินคุณภาพภายในตามมาตรฐานการศึกษาของสถานศึกษา |
| ๗ | การจัดทำรายงานประจำปีของสถานศึกษา | แนวคิดเกี่ยวกับการจัดทำรายงานประจำปีของสถานศึกษาและตัวอย่างเค้าโครงรายงานประจำปีของสถานศึกษา |
| ๘ | การพัฒนาคุณภาพการศึกษาอย่างต่อเนื่อง | กระบวนการพัฒนาคุณภาพการศึกษาอย่างต่อเนื่อง ประกอบด้วย ๔ แนวคิด คือ กระบวนการพัฒนาโดยใช้ข้อมูลอย่างชาญฉลาด (Data Wise Improvement Process) การจัดการความรู้ (Knowledge Management) การสร้างเครือข่ายการเรียนรู้ (Networking) และการนำผลการประเมินไปใช้ประโยชน์ (Evaluation Utilization) พร้อมทั้งยกกรณีตัวอย่างสำหรับให้สถานศึกษานำแนวคิดสู่การปฏิบัติจริง |





สารบัญ

หน้า

คำนำ

คำชี้แจง

สารบัญ

ตอนที่ ๑ บทนำ

๑

ตอนที่ ๒ แนวคิดการจัดทำรายงานประจำปีของสถานศึกษา

๗

ความหมาย วัตถุประสงค์ และประโยชน์

๗

ขั้นตอนการจัดทำรายงานประจำปีของสถานศึกษา

๙

องค์ประกอบของรายงานประจำปีของสถานศึกษา

๑๓

ตอนที่ ๓ ตัวอย่างรายงานประจำปีของสถานศึกษา

๒๓

ตอนที่ ๑ ข้อมูลพื้นฐาน

๒๔

ตอนที่ ๒ การพัฒนาคุณภาพการจัดการศึกษาตาม
แผนปฏิบัติการประจำปีของสถานศึกษา

๕๑

ตอนที่ ๓ ผลการพัฒนาคุณภาพการจัดการศึกษา
ของสถานศึกษา

๕๔

ตอนที่ ๔ สรุปผลการพัฒนาและการนำไปใช้

๘๐

ภาคผนวก

๘๕

เอกสารอ้างอิง

๘๗

คณะทำงาน

๘๙

ตอนที่ ๑

บทนำ

สภาพปัจจุบันสถานศึกษามีการดำเนินงานพัฒนาคุณภาพการศึกษาอย่างต่อเนื่องตลอดทั้งปีการศึกษา และเมื่อสิ้นปีการศึกษา จะต้องจัดทำรายงานประจำปี ดังนั้น เพื่อให้การจัดทำรายงานประจำปีของสถานศึกษาดำเนินไปอย่างราบรื่น เป็นปกติของการทำงาน สถานศึกษาต้องสร้างความรู้ความเข้าใจเกี่ยวกับการประเมินภายในของสถานศึกษา การจัดทำเครื่องมือประเมินภายใน แล้วจัดเก็บรวบรวมข้อมูลจัดทำสารสนเทศ เอกสาร ร่องรอยหลักฐานอย่างเป็นระบบ ครูและบุคลากรทุกคนในสถานศึกษาต้องมีส่วนร่วมในการประเมินและให้ข้อมูลสารสนเทศในผลงานของตนเอง เช่น ข้อมูลผลสัมฤทธิ์ทางการเรียนของนักเรียนรายคน รายห้อง รายชั้น รายกลุ่มสาระการเรียนรู้ ข้อมูลความดีและความสามารถของนักเรียน ข้อมูลผลการดำเนินงานโครงการ/กิจกรรม ข้อมูลผลการจัดการเรียนการสอนตามหลักสูตรสถานศึกษา ข้อมูลผลงานตามภาระงานของบุคลากรฝ่ายสนับสนุนทุกด้านทุกคน ซึ่งต้องมีการประเมินตนเองเป็นระยะ ๆ อย่างสม่ำเสมอ และใช้ผลการประเมินระหว่างปีปรับปรุงการทำงานตลอดเวลา ในการประเมินผลการทำงานแต่ละระยะให้บันทึกข้อมูลพร้อมจัดทำสารสนเทศไว้ เพื่อนำไปสู่การเขียนรายงานประจำปี

การจัดทำรายงานประจำปีของสถานศึกษา มีการใช้ชื่อเรียกรายงานประจำปีแตกต่างกันไป เช่น รายงานการพัฒนาคุณภาพการศึกษาประจำปี รายงานประจำปี รายงานประเมินตนเองของสถานศึกษา รายงานการประกันคุณภาพภายในสถานศึกษา ซึ่งมีเนื้อหาสาระ องค์ประกอบของรายงาน และจุดมุ่งหมายไม่แตกต่างกัน คือ เป็นการสะท้อนภาพความสำเร็จของการพัฒนาคุณภาพสถานศึกษาในรอบปีการศึกษาที่ผ่านมา ภายใต้บริบท อัตลักษณ์ และเอกลักษณ์ของสถานศึกษา ดังนั้น เพื่อให้การเรียกชื่อรายงานเป็นแนวทางเดียวกันตามภารกิจหลักของสถานศึกษาในกฎกระทรวงฯ ข้อ ๖ ที่ระบุให้สถานศึกษาจัดทำรายงานประจำปีที่เป็นรายงานประเมินคุณภาพภายในเสนอต่อคณะกรรมการสถานศึกษา หน่วยงานต้นสังกัด และหน่วยงานที่เกี่ยวข้องเพื่อพิจารณาและเปิดเผยรายงานต่อสาธารณชน และข้อ ๑๔ (๗) ที่ระบุให้สถานศึกษาชั้นพื้นฐานจัดทำรายงานประจำปีที่เป็นรายงานประเมินคุณภาพภายใน จึงใช้ชื่อเรียกรายงานดังกล่าวว่า **“รายงานประจำปีของสถานศึกษา”**

ในการดำเนินงานพัฒนาระบบการประกันคุณภาพการศึกษาของสถานศึกษาที่ผ่านมา มีความเข้าใจคลาดเคลื่อนเกี่ยวกับการจัดทำรายงานประจำปี ดังนั้น เพื่อให้ทุกฝ่ายที่เกี่ยวข้องมีความเข้าใจที่ถูกต้องเกี่ยวกับการจัดทำรายงานประจำปี จึงขอเสนอแนะข้อควรปฏิบัติเพื่อความเข้าใจที่ตรงกัน ดังนี้

มโนทัศน์ที่ถูกต้อง

- ✓ ๑) รายงานประจำปีของสถานศึกษาเป็นรายงานฉบับเดียวกันกับรายงานที่ส่งเพื่อขอรับการประเมินคุณภาพภายนอก
- ✓ ๒) รายงานประจำปีของสถานศึกษาเป็นเอกสารที่รวบรวมข้อมูลสารสนเทศจากการประเมินโครงการตามแผนปฏิบัติการประจำปี
- ✓ ๓) รายงานประจำปีของสถานศึกษาเป็นรายงานผลตามมาตรฐานการศึกษาของสถานศึกษา
- ✓ ๔) มาตรฐานการศึกษาของสถานศึกษาต้องสอดคล้องกับมาตรฐานการศึกษาของชาติ มาตรฐานการศึกษาของต้นสังกัดและอัตลักษณ์ของสถานศึกษา
- ✓ ๕) รายงานประจำปีของสถานศึกษาเป็นเอกสารที่สำคัญของสถานศึกษาที่ทุกคนในสถานศึกษาต้องช่วยกันจัดทำรายงาน
- ✓ ๖) รายงานประจำปีของสถานศึกษาเป็นการนำเสนอผลการจัดการศึกษาของสถานศึกษา
- ✓ ๗) รายงานประจำปีของสถานศึกษาเมื่อจัดทำเสร็จแล้วต้องนำเสนอต่อคณะกรรมการสถานศึกษา หน่วยงานต้นสังกัด หน่วยงานที่เกี่ยวข้องและเปิดเผยต่อสาธารณชน
- ✓ ๘) การประเมินคุณภาพภายในเป็นการประเมินตามมาตรฐานการศึกษาของสถานศึกษา

- ✓ ๙) สถานศึกษาต้องนำผลการประเมินคุณภาพภายในและผลการประเมินคุณภาพภายนอกไปประกอบการจัดทำแผนพัฒนาการจัดการศึกษาของสถานศึกษา
- ✓ ๑๐) การประเมินตนเองเป็นการให้ข้อมูลที่ช่วยให้มีการปรับปรุงและหรือพัฒนาการทำงานของตนเองให้ดีขึ้นและปฏิบัติงานให้มีคุณภาพสูงขึ้น
- ✓ ๑๑) การประเมินคุณภาพภายในเป็นภารกิจที่ต้องนำไปใช้ประโยชน์ในการพัฒนาสถานศึกษา

มโนทัศน์ที่คลาดเคลื่อน

- X ๑) รายงานประจำปีของสถานศึกษากับรายงานที่ส่งเพื่อขอประเมินคุณภาพภายนอกเป็นรายงานคนละฉบับ
- X ๒) รายงานประจำปีของสถานศึกษาเป็นรายงานผลตามมาตรฐานการศึกษาของการประเมินคุณภาพภายนอก
- X ๓) มาตรฐานการศึกษาของสถานศึกษา คือ มาตรฐานการเรียนรู้ตามหลักสูตรสถานศึกษา
- X ๔) รายงานประจำปีของสถานศึกษาเป็นเอกสารของสถานศึกษาที่รับผิดชอบโดยครูวิชาการและผู้บริหารเท่านั้น

- X ๕) รายงานประจำปีของสถานศึกษา เมื่อจัดทำเสร็จแล้วให้เสนอหน่วยงานต้นสังกัด ๓ แล้วเก็บไว้
- X ๖) สถานศึกษาต้องนำผลการประเมินคุณภาพภายนอกไปประกอบการจัดทำแผนพัฒนาคุณภาพการจัดการศึกษาของสถานศึกษา โดยไม่ต้องใช้ผลการประเมินคุณภาพภายใน
- X ๗) รายงานประจำปีของสถานศึกษาเป็นการรายงานผลเฉพาะงานโครงการ/กิจกรรมในแผนปฏิบัติการประจำปี
- X ๘) รายงานประจำปีของสถานศึกษากับแผนปฏิบัติการประจำปี ไม่เกี่ยวข้องกัน
- X ๙) รายงานประจำปีของสถานศึกษาไม่เกี่ยวข้องกับครู เป็นงานของผู้บริหารสถานศึกษา
- X ๑๐) รายงานประจำปีไม่ต้องทำทุกปีการศึกษา ทำเฉพาะในปีที่จะขอรับการประเมินคุณภาพภายนอก



แนวคิดการจัดทำรายงานประจำปีของสถานศึกษา

ความหมาย วัตถุประสงค์ และประโยชน์

การจัดทำรายงานประจำปีของสถานศึกษา หมายถึง การจัดทำรายงานการพัฒนาการจัดการศึกษาของสถานศึกษาในรอบปีที่ผ่านมาที่เป็นผลมาจากการดำเนินงานทั้งหมดของสถานศึกษา ซึ่งครอบคลุมมาตรฐานการศึกษาของสถานศึกษาและนำเสนอรายงานแก่ผู้เกี่ยวข้อง

วัตถุประสงค์การจัดทำรายงานประจำปีของสถานศึกษา ก็เพื่อนำเสนอผลการพัฒนาการจัดการศึกษาของสถานศึกษาในรอบปีที่ผ่านมาต่อคณะกรรมการสถานศึกษา หน่วยงานต้นสังกัด หน่วยงานที่เกี่ยวข้อง และเปิดเผยต่อสาธารณชน และเพื่อเป็นฐานข้อมูลของสถานศึกษาในการจัดทำแผนพัฒนาการจัดการศึกษาของสถานศึกษาในปีต่อไป และเป็นฐานข้อมูลสำหรับรองรับการประเมินคุณภาพภายนอก

ประโยชน์การจัดทำรายงานประจำปีของสถานศึกษา มีดังนี้

๑. ทำให้สถานศึกษามีฐานข้อมูลการดำเนินงานพัฒนาคุณภาพการจัดการศึกษาทั้งในด้านจุดเด่น จุดที่ต้องพัฒนา โอกาส และข้อจำกัดนำไปใช้ประโยชน์ต่อการปรับปรุงและพัฒนาคุณภาพการจัดการศึกษาในปีถัดไป

๒. ทำให้สถานศึกษามีข้อมูลสารสนเทศเชิงประจักษ์ซึ่งจะช่วยกระตุ้นให้ผู้บริหารสถานศึกษา ครู และผู้เกี่ยวข้องให้ความสำคัญและปรับเปลี่ยนพฤติกรรมการทำงานเพื่อเป้าหมายที่กำหนดไว้ร่วมกัน

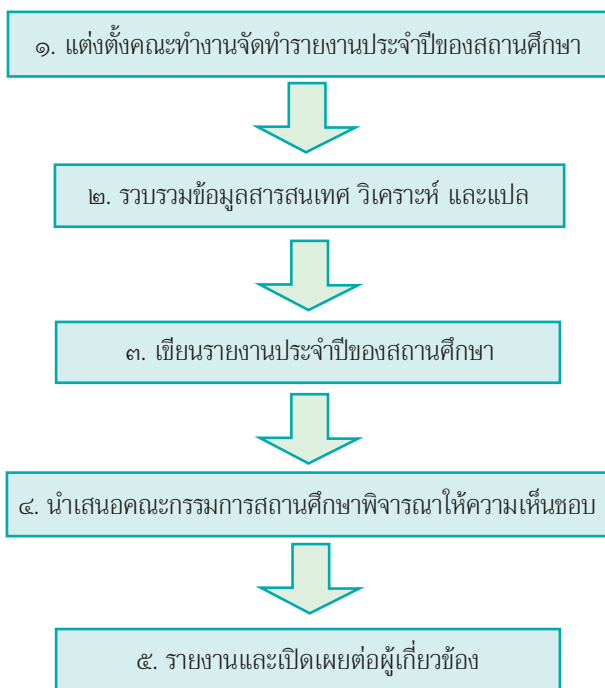
๓. ทำให้พ่อแม่ ผู้ปกครอง ตลอดจนผู้มีส่วนเกี่ยวข้องทุกฝ่ายได้รับทราบผลการพัฒนา การจัดการศึกษาของสถานศึกษาทั้งในส่วนที่ดีและส่วนที่ควรพัฒนา โดยมีการประชาสัมพันธ์ในวงกว้าง และให้การช่วยเหลือสนับสนุนอย่างเหมาะสม

๔. หน่วยงานต้นสังกัด ได้แก่ สำนักงานคณะกรรมการการศึกษาขั้นพื้นฐาน และสำนักงานเขตพื้นที่การศึกษา มีฐานข้อมูลในการกำหนดนโยบาย การพัฒนาการจัดการศึกษา ทั้งระดับประเทศและระดับเขตพื้นที่

๕. สถานศึกษาใช้รายงานประจำปีเพื่อรองรับการประเมินคุณภาพภายในโดยหน่วยงานต้นสังกัด และการประเมินคุณภาพภายนอกจากสำนักงานรับรองมาตรฐานและประเมินคุณภาพการศึกษา (องค์การมหาชน)

ขั้นตอนการจัดทำรายงานประจำปีของสถานศึกษา

ขั้นตอนการจัดทำรายงานประจำปีของสถานศึกษาที่เป็นรายงาน
ประเมินคุณภาพภายในมีรายละเอียดสรุปได้ดังแผนภาพที่ ๑



แผนภาพที่ ๑ ขั้นตอนการจัดทำรายงานประจำปีของสถานศึกษา

จากแผนภาพที่ ๑ แสดงขั้นตอนการจัดทำรายงานประจำปีของ
สถานศึกษา โดยแต่ละขั้นตอนมีรายละเอียดดังนี้

๑. แต่งตั้งคณะกรรมการจัดทำรายงานประจำปีของสถานศึกษา

สถานศึกษาควรแต่งตั้งคณะกรรมการจากบุคคลผู้รับผิดชอบในการพัฒนาคุณภาพ การจัดการศึกษาของสถานศึกษา ประกอบด้วย

- ๑.๑ ผู้อำนวยการโรงเรียน
- ๑.๒ รองผู้อำนวยการโรงเรียน
- ๑.๓ หัวหน้ากลุ่มฝ่ายตามโครงสร้างการบริหารงานของโรงเรียน
- ๑.๔ หัวหน้ากลุ่มสาระการเรียนรู้/หัวหน้างาน
- ๑.๕ ครูและบุคลากรที่เกี่ยวข้อง

ในกรณีที่เป็นสถานศึกษาขนาดเล็กอาจกำหนดให้ผู้รับผิดชอบจัดทำรายงานประจำปีของสถานศึกษาได้ตามความเหมาะสม การดำเนินงานของคณะกรรมการจะต้องวางแผนการจัดทำรายงานประจำปี โดยมีการกำหนดช่วงระยะเวลาจัดทำ รายละเอียดการรายงาน รวมถึงการแสดงความคิดเห็นและข้อเสนอแนะต่าง ๆ ทั้งนี้ต้องรายงานต่อผู้เกี่ยวข้องก่อนเริ่มปีการศึกษาใหม่ของทุกปี

๒. รวบรวมข้อมูลสารสนเทศ วิเคราะห์ และแปลผล

การรวบรวมข้อมูลสารสนเทศ วิเคราะห์ และแปลผลเป็นขั้นตอนสำคัญที่จะทำให้รายงานประจำปีมีความสมบูรณ์ มีคุณภาพตรงตามสภาพของสถานศึกษา ซึ่งภาระงานที่สถานศึกษาจะต้องดำเนินงาน มีดังนี้

๒.๑ รวบรวมข้อมูลสารสนเทศจากการดำเนินงานประจำปี ได้แก่ ข้อมูลพื้นฐานของสถานศึกษา ผลการจัดการเรียนรู้ตามหลักสูตรสถานศึกษา และผลการดำเนินงานตามแผนปฏิบัติการประจำปีที่ครอบคลุมมาตรฐาน การศึกษาของสถานศึกษา

๒.๒ ออกแบบการนำเสนอข้อมูลสารสนเทศที่รวบรวมไว้ ในแต่ละมาตรฐานการศึกษาของสถานศึกษา

๒.๓ วิเคราะห์และแปลผลเพื่อการจัดทำรายงานประจำปี ของสถานศึกษา

๓. เขียนรายงานประจำปีของสถานศึกษา

สถานศึกษาสามารถกำหนดรูปแบบรายงานประจำปีของ สถานศึกษาได้ตามความเหมาะสม โดยใช้ภาษาที่อ่านเข้าใจง่ายนำเสนอ ทั้งข้อมูลเชิงปริมาณและเชิงคุณภาพ สารสำคัญอาจแบ่งออกเป็น ๔ ตอน ดังนี้

๓.๑ ตอนที่ ๑ ข้อมูลพื้นฐาน

๓.๒ ตอนที่ ๒ การพัฒนาคุณภาพการจัดการศึกษาตามแผน ปฏิบัติการประจำปีของสถานศึกษา

๓.๓ ตอนที่ ๓ ผลการพัฒนาคุณภาพการจัดการศึกษาของ สถานศึกษา

๓.๔ ตอนที่ ๔ สรุปผลการพัฒนาและการนำไปใช้

๓.๕ ภาคผนวก

๔. นำเสนอคณะกรรมการสถานศึกษาพิจารณาให้ความเห็นชอบ

หลังจากเขียนรายงานประจำปีเสร็จสมบูรณ์ สถานศึกษาจะต้องนำเสนอคณะกรรมการสถานศึกษาและหรือคณะกรรมการบริหารสถานศึกษาพิจารณาให้ความเห็นชอบ เพื่อรับรองผลการประกันคุณภาพภายในของสถานศึกษา

๕. รายงานและเปิดเผยต่อผู้เกี่ยวข้อง

เมื่อสถานศึกษาจัดทำรายงานประจำปี และได้รับความเห็นชอบจากคณะกรรมการสถานศึกษาหรือคณะกรรมการบริหารสถานศึกษาแล้ว จะต้องรายงานและเปิดเผยผลการประกันคุณภาพการจัดการศึกษาของสถานศึกษาต่อผู้เกี่ยวข้อง ได้แก่ ครู ผู้ปกครอง หน่วยงานต้นสังกัด หน่วยงานที่เกี่ยวข้อง ชุมชน ท้องถิ่น ซึ่งสามารถดำเนินการได้หลากหลายวิธีตามความเหมาะสม เช่น รายงานประจำปีฉบับสมบูรณ์ เปิดเผยผ่าน Website ของสถานศึกษา จุลสาร อนุสาร แผ่นพับ รายงานเสียงตามสาย และชี้แจงในการประชุม

องค์ประกอบของรายงานประจำปีของสถานศึกษา

การจัดทำรายงานประจำปีของสถานศึกษา อาจแบ่งองค์ประกอบได้

ดังแผนภาพที่ ๒



แผนภาพที่ ๒ องค์ประกอบของรายงานประจำปีของสถานศึกษา

ตอนที่ ๑ ข้อมูลพื้นฐาน

๑. **ข้อมูลทั่วไป** ระบุชื่อโรงเรียน ที่ตั้ง สังกัด หมายเลขโทรศัพท์ e-Mail ระดับการศึกษาที่เปิดสอน เขตพื้นที่บริการ เนื้อที่ ประวัติโรงเรียน โดยย่อ และแผนที่โรงเรียน

๒. **ข้อมูลผู้บริหาร** ระบุชื่อและข้อมูลของผู้อำนวยการและ รองผู้อำนวยการโรงเรียน กรณีโรงเรียนสังกัดอื่นสามารถปรับข้อมูลให้ตรงกับสภาพได้ตามความเหมาะสม

๓. **ข้อมูลนักเรียน** ระบุจำนวนนักเรียนในเขตพื้นที่บริการ จำนวนนักเรียนทั้งหมด จำนวนนักเรียนจำแนกตามระดับชั้นที่สอน นักเรียนเรียนร่วมที่มีความบกพร่องทางร่างกาย สติปัญญา นักเรียนปัญญาเลิศ นักเรียนที่ต้องการความช่วยเหลือพิเศษ อัตราส่วนครูต่อนักเรียน จำนวนนักเรียนต่อห้องเรียน สถิติการออกกลางคัน นักเรียนที่เรียนซ้ำชั้น และนักเรียนที่จบหลักสูตร

๔. **ข้อมูลครูและบุคลากร** ระบุจำนวนครูและบุคลากรจำแนกตามวุฒิทางการศึกษา อายุ วิชาเอก วิชาที่สอน/ชั้น สถิติการอบรม การพัฒนาของครูและบุคลากรทางการศึกษา และข้อมูลครูอัตราจ้าง

๕. **ข้อมูลอาคารสถานที่** ระบุจำนวนอาคารเรียน อาคารประกอบ

๖. **ข้อมูลงบประมาณ** ระบุงบประมาณที่ได้รับ-จ่ายเพื่อใช้ในการจัดการศึกษา

๗. ข้อมูลสภาพชุมชนโดยรวม ระบุอาชีพ ศาสนา รายได้ ระดับการศึกษาของผู้ปกครอง แนวโน้มความต้องการของผู้ปกครองและชุมชน

๘. โครงสร้างหลักสูตรสถานศึกษา ระบุโครงสร้างหลักสูตรสถานศึกษา

๙. แหล่งเรียนรู้ ภูมิปัญญาท้องถิ่น ระบุขนาดห้องสมุด จำนวนหนังสือ ในห้องสมุด ห้องปฏิบัติการ จำนวนคอมพิวเตอร์ แหล่งติดตั้งอินเทอร์เน็ต แหล่งเรียนรู้ภายในและภายนอกสถานศึกษา รวมทั้งปราชญ์ชาวบ้าน และภูมิปัญญาท้องถิ่น

๑๐. ผลงานดีเด่นในรอบปีที่ผ่านมา ระบุผลงานดีเด่นของสถานศึกษา ผู้บริหาร ครู นักเรียน และโครงการ/กิจกรรมที่ประสบผลสำเร็จ

๑๑. ผลการประเมินคุณภาพภายในรอบที่ผ่านมา

๑๑.๑ ผลการประเมินตนเองของสถานศึกษา ระบุผลการประเมินคุณภาพตามมาตรฐานการศึกษาของสถานศึกษา ข้อเสนอแนะ จุดเด่น และจุดที่ควรพัฒนาของปีการศึกษาที่ผ่านมา

๑๑.๒ ผลการติดตามตรวจสอบคุณภาพการศึกษาของสถานศึกษาโดยหน่วยงานต้นสังกัด พร้อมทั้งข้อเสนอแนะ จุดเด่น และจุดที่ควรพัฒนา

๑๒. ผลการประเมินคุณภาพภายนอกในรอบที่ผ่านมา

ระบุผลการประเมินคุณภาพภายนอกในรอบที่ผ่านมา รวมทั้งข้อเสนอแนะ จุดเด่น และจุดที่ควรพัฒนา

๑๓. ข้อเสนอแนะจากผลการประเมินคุณภาพภายในและภายนอก

ระบุรายละเอียด

๑๔. สรุปสภาพปัญหา จุดเด่น จุดที่ควรพัฒนาในการจัดการศึกษา

ของสถานศึกษา

ระบุสภาพปัญหา จุดเด่น และจุดที่ควรพัฒนาจากผลการวิเคราะห์สภาพของสถานศึกษาโดยทุกฝ่ายที่เกี่ยวข้องกับการจัดการศึกษาของสถานศึกษา

ตอนที่ ๒ การพัฒนาคุณภาพการจัดการศึกษาตามแผนปฏิบัติการประจำปีของสถานศึกษา

๑. การบริหารจัดการศึกษา

ระบุรายละเอียดโครงสร้างและหลักการบริหาร

๒. วิสัยทัศน์ พันธกิจ เป้าหมาย อัตลักษณ์ และเอกลักษณ์

ของสถานศึกษา

ระบุรายละเอียด

๓. แนวทางการพัฒนาคุณภาพการจัดการศึกษาของสถานศึกษา

ระบุการดำเนินงานการพัฒนาคุณภาพการจัดการศึกษาของสถานศึกษาตามข้อเสนอแนะ จากการประเมินคุณภาพภายในและภายนอก การส่งเสริมจุดเด่น โอกาส การแก้ไขจุดที่ควรพัฒนาและปัญหาอุปสรรค

ที่สอดคล้องกับวิสัยทัศน์ พันธกิจ เป้าหมาย อัตลักษณ์ และเอกลักษณ์
ของสถานศึกษาที่นำไปสู่การกำหนดกลยุทธ์การพัฒนาคุณภาพการจัดการศึกษา
ของสถานศึกษา

๔. กลยุทธ์การพัฒนาคุณภาพการจัดการศึกษาของสถานศึกษา

ระบุรายละเอียด

๕. การดำเนินงานตามกลยุทธ์ของสถานศึกษา

ระบุความสัมพันธ์ของกลยุทธ์งาน/โครงการ/กิจกรรม เป้าหมาย
ที่สนองมาตรฐานการศึกษาของสถานศึกษาตามงาน/โครงการ/กิจกรรมในแผน
ปฏิบัติการประจำปี และตามนโยบาย/กิจกรรมพิเศษ

ตอนที่ ๓ ผลการพัฒนาคุณภาพการจัดการศึกษาของสถานศึกษา

๑. ผลการดำเนินงานตามแผนปฏิบัติการประจำปีของสถานศึกษา

๑.๑ ผลการดำเนินงานโครงการ/กิจกรรมตามแผนปฏิบัติการ
ประจำปี

๑.๒ ผลการดำเนินงานโครงการ/กิจกรรมตามนโยบายพิเศษ

๒. ผลการดำเนินงานตามมาตรฐานการศึกษาของสถานศึกษา

๒.๑ ระดับการศึกษาปฐมวัย

๒.๒ ระดับการศึกษาขั้นพื้นฐาน

๓. สรุปผลการประเมินคุณภาพตามมาตรฐานการศึกษาของสถานศึกษา

- ๓.๑ ระดับการศึกษาปฐมวัย
- ๓.๒ ระดับการศึกษาขั้นพื้นฐาน

๔. ผลการจัดการเรียนรู้ตามหลักสูตรสถานศึกษา

- ๔.๑ ระดับการศึกษาปฐมวัย
 - ผลพัฒนาการเด็กชั้นอนุบาลปีที่ ๒-๓
- ๔.๒ ระดับการศึกษาขั้นพื้นฐาน
 - ๔.๒.๑ ผลสัมฤทธิ์ทางการเรียนระดับสถานศึกษา

ทุกกลุ่มสาระการเรียนรู้ทุกระดับชั้น

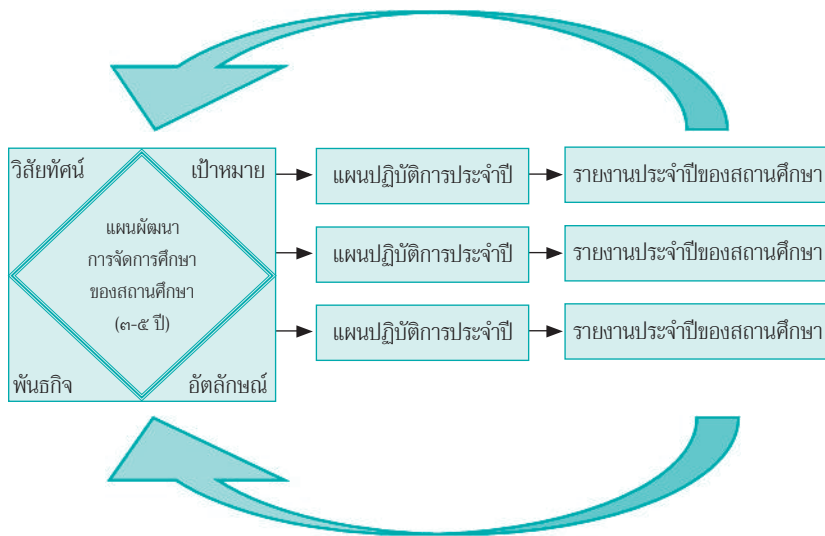
๔.๒.๒ ผลการทดสอบระดับชาติ (NT : National Test, O-NET : Ordinary National Educational Test)

๔.๒.๓ ผลการประเมินคุณภาพการศึกษาระดับเขตพื้นที่ (LAS : Local Assessment System)

- ๔.๒.๔ ผลการประเมินคุณลักษณะอันพึงประสงค์
- ๔.๒.๕ ผลการประเมินการอ่าน คิดวิเคราะห์ และเขียน
- ๔.๒.๖ ผลการประเมินกิจกรรมพัฒนาผู้เรียน
- ๔.๒.๗ ผลการประเมินสมรรถนะสำคัญของผู้เรียน

ตอนที่ ๔ สรุปผลการพัฒนาและการนำไปใช้

ผลการพัฒนาคุณภาพการจัดการศึกษาตามแผนปฏิบัติการประจำปีของสถานศึกษา ถือเป็นข้อมูลสารสนเทศสำคัญที่สถานศึกษาจะต้องนำไปวิเคราะห์ สังเคราะห์เพื่อสรุปนำไปสู่การเชื่อมโยงหรือสะท้อนภาพความสำเร็จกับแผนพัฒนาการจัดการศึกษาของสถานศึกษา (๓-๕ ปี) ดังแผนภาพที่ ๓



แผนภาพที่ ๓ การสะท้อนภาพความสำเร็จกับแผนพัฒนาการจัดการศึกษาของสถานศึกษา

การสรุปผลการพัฒนาและการนำไปใช้

๑. สรุปผลการดำเนินงานในภาพรวม

ระบุผลการดำเนินงานโครงการ/กิจกรรมทั้งที่เป็นผลสำเร็จและไม่สำเร็จตามเป้าหมาย พร้อมทั้งระบุปัจจัยหรือสาเหตุที่ทำให้สำเร็จหรือไม่สำเร็จ

๒. จุดเด่นและจุดที่ควรพัฒนา

ระบุจุดเด่น จุดที่ควรพัฒนาด้านคุณภาพผู้เรียน ด้านการจัดการศึกษา ด้านการสร้างสังคมแห่งการเรียนรู้ ด้านอัตลักษณ์ของสถานศึกษา และด้านมาตรการส่งเสริม

๓. แนวทางการพัฒนาในอนาคต

ระบุปัญหาและความต้องการที่จำเป็นในการพัฒนาจากข้อค้นพบ โดยระบุโครงการ/กิจกรรมและวิธีการพัฒนาคุณภาพผู้เรียน ครู ผู้บริหาร ชุมชน และแหล่งเรียนรู้ เพื่อกำหนดในแผนปฏิบัติการประจำปีในปีต่อไป

๔. ความต้องการและการช่วยเหลือ

ระบุความต้องการ การช่วยเหลือจากหน่วยงานต้นสังกัด และหน่วยงานที่เกี่ยวข้องในด้านวิชาการ การบริหารจัดการ และอื่น ๆ

ภาคผนวก

- หลักฐาน ข้อมูลสำคัญ เอกสารอ้างอิงต่าง ๆ ภาพกิจกรรมสำคัญ
ที่แสดงเกียรติยศและผลงานดีเด่นของสถานศึกษา
- คำสั่งแต่งตั้งคณะกรรมการ/คณะกรรมการประเมินคุณภาพภายใน
ของสถานศึกษา
- บันทึกการให้ความเห็นขอรายงานประจำปีของสถานศึกษา
ของคณะกรรมการสถานศึกษา



ตอนที่ ๓

ตัวอย่างรายงานประจำปีของสถานศึกษา

(ตัวอย่างปกนอก)

รายงานประจำปีของสถานศึกษา

ปีการศึกษา.....

โรงเรียน.....

อำเภอ.....จังหวัด.....

เอกสารลำดับที่.....

สำนักงานเขตพื้นที่การศึกษา.....

สำนักงานคณะกรรมการการศึกษาขั้นพื้นฐาน

กระทรวงศึกษาธิการ

เค้าโครงรายงานประจำปีของสถานศึกษา ปีการศึกษา.....

ตอนที่ ๑ ข้อมูลพื้นฐาน

๑. ข้อมูลทั่วไป

ชื่อโรงเรียน.....

ที่ตั้ง.....ตำบล.....

อำเภอ.....จังหวัด.....สังกัด.....

โทรศัพท์.....โทรสาร.....e-Mail.....

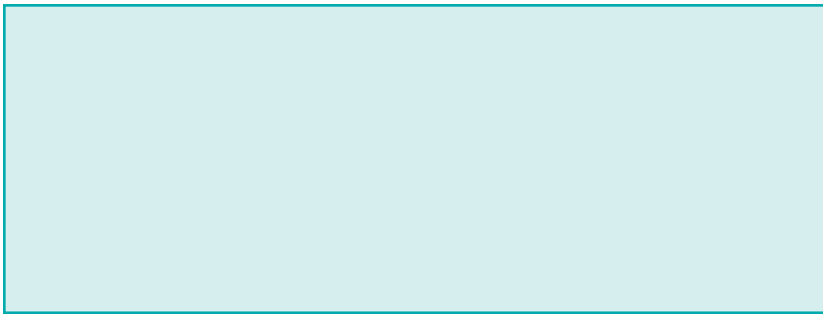
Website.....เปิดสอนระดับชั้น.....ถึงระดับชั้น.....

เนื้อที่.....ไร่.....ตารางวา เขตพื้นที่บริการ.....

ประวัติโรงเรียนโดยย่อ

.....
.....
.....

แผนที่โรงเรียน



๒. ข้อมูลผู้บริหาร

๑) ผู้อำนวยการโรงเรียน ชื่อ-สกุล.....
โทรศัพท์.....e-Mail.....
วุฒิการศึกษาสูงสุด.....สาขา.....
ดำรงตำแหน่งที่โรงเรียนนี้ตั้งแต่.....จนถึงปัจจุบัน
เป็นเวลา.....ปี.....เดือน

๒) รองผู้อำนวยการโรงเรียน.....คน

๒.๑ ชื่อ-สกุล.....
วุฒิการศึกษาสูงสุด.....โทรศัพท์.....
e-Mail.....

รับผิดชอบกลุ่มฝ่าย (ตามโครงสร้างการบริหารงานของสถานศึกษา)

.....

๒.๒ ชื่อ-สกุล.....
วุฒิการศึกษาสูงสุด.....โทรศัพท์.....
e-Mail.....

รับผิดชอบกลุ่มฝ่าย (ตามโครงสร้างการบริหารงานของสถานศึกษา)

.....

๓. ข้อมูลนักเรียน (ณ วันที่ ๑๐ มิถุนายน ของปีการศึกษาที่รายงาน)

๑) จำนวนนักเรียนในเขตพื้นที่บริการทั้งสิ้น.....คน

๒) จำนวนนักเรียนในโรงเรียนทั้งสิ้น.....คน

จำแนกตามระดับชั้นที่เปิดสอน

| ระดับชั้นเรียน | จำนวนห้อง | เพศ | | รวม | เฉลี่ยต่อห้อง |
|-------------------|-----------|-----|------|-----|---------------|
| | | ชาย | หญิง | | |
| ป.๑ | | | | | |
| ป.๒ | | | | | |
| รวม | | | | | |
| ป.๑ | | | | | |
| | | | | | |
| ป.๖ | | | | | |
| รวม | | | | | |
| ม.๑ | | | | | |
| | | | | | |
| ม.๖ | | | | | |
| รวม | | | | | |
| รวมทั้งหมด | | | | | |

๓) จำนวนนักเรียนที่มีสมรรถภาพทางกายตามเกณฑ์ของ
กรมพลศึกษาหรือสำนักงานกองทุนสนับสนุนการสร้างเสริมสุขภาพ (สสส.)
.....คน คิดเป็นร้อยละ.....

๔) จำนวนนักเรียนที่มีน้ำหนัก ส่วนสูง ตามเกณฑ์ของ
กรมอนามัย.....คน คิดเป็นร้อยละ.....

๕) จำนวนนักเรียนที่มีความบกพร่องเรียนร่วม.....คน
คิดเป็นร้อยละ.....

๖) จำนวนนักเรียนมีภาวะทุพโภชนาการ.....คน
คิดเป็นร้อยละ.....

๗) จำนวนนักเรียนปัญญาเลิศ.....คน คิดเป็น
ร้อยละ.....

๘) จำนวนนักเรียนต้องการความช่วยเหลือเป็นพิเศษ.....คน
คิดเป็นร้อยละ.....

๙) จำนวนนักเรียนที่ออกกลางคัน (ปัจจุบัน).....คน
คิดเป็นร้อยละ.....

๑๐) สถิติการขาดเรียน.....คน คิดเป็นร้อยละ.....

๑๑) จำนวนนักเรียนที่เรียนซ้ำชั้น.....คน คิดเป็น
ร้อยละ.....

๑๒) จำนวนนักเรียนที่จบหลักสูตร

อ.๒ จำนวน.....คน คิดเป็นร้อยละ.....

ป.๖ จำนวน.....คน คิดเป็นร้อยละ.....

ม.๓ จำนวน.....คน คิดเป็นร้อยละ.....

ม.๖ จำนวน.....คน คิดเป็นร้อยละ.....

๑๓) อัตราส่วนครู : นักเรียน = :(แยกตามระดับ)

๑๔) จำนวนนักเรียนที่เข้าร่วมกิจกรรมศิลปะ ดนตรี นาฏศิลป์
วรรณคดี และนันทนาการ.....คน คิดเป็นร้อยละ.....

๑๕) จำนวนนักเรียนที่มีคุณลักษณะเป็นลูกที่ดีของพ่อแม่
ผู้ปกครอง.....คน คิดเป็นร้อยละ.....

๑๖) จำนวนนักเรียนที่มีคุณลักษณะเป็นนักเรียนที่ดีของโรงเรียน
.....คน คิดเป็นร้อยละ.....

๑๗) จำนวนนักเรียนที่ทำกิจกรรมบำเพ็ญประโยชน์ต่อสังคม
ทั้งในและนอกสถานศึกษา.....คน คิดเป็นร้อยละ.....

๑๘) จำนวนนักเรียนที่มีบันทึกการเรียนรู้จากการอ่านและ
การสืบค้นจากเทคโนโลยีสารสนเทศอย่างสม่ำเสมอ.....คน คิดเป็น
ร้อยละ.....

๑๙) จำนวนนักเรียนที่ผ่านการประเมินความสามารถด้านการคิด
ตามที่กำหนดในหลักสูตรสถานศึกษา.....คน คิดเป็นร้อยละ.....

๒๐) จำนวนนักเรียนที่ผ่านเกณฑ์การประเมินตามความสามารถ
ในการปรับตัวเข้ากับสังคมตามที่กำหนดในหลักสูตรสถานศึกษา.....คน
คิดเป็นร้อยละ.....

๔. ข้อมูลครูและบุคลากร

ครูประจำการ

| ที่ | ชื่อ-สกุล | อายุ | อายุราชการ | ตำแหน่ง/ วิทยฐานะ | วุฒิ | วิชาเอก | สอนวิชา/ชั้น | จำนวนครั้ง/ ชั่วโมงที่รับ การพัฒนา/ปี |
|--------|-----------|------|------------|----------------------|------|---------|--------------|---|
| ๑ | | | | | | | | |
| ๒ | | | | | | | | |
| ๓ | | | | | | | | |
| ๔)สรุป | | | | | | | | |

จำนวนครูที่สอนวิชาตรงเอก.....คน

คิดเป็นร้อยละ.....

จำนวนครูที่สอนตรงความถนัด.....คน

คิดเป็นร้อยละ.....

ครูอัตราจ้าง

| ที่ | ชื่อ-สกุล | อายุ | ประสบการณ์ การสอน (ปี) | วุฒิ | วิชาเอก | สอนวิชา/ชั้น | จ้างด้วยเงิน |
|-----|-----------|------|---------------------------|------|---------|--------------|--------------|
| ๑ | | | | | | | |
| ๒ | | | | | | | |
| ๓ | | | | | | | |
| ฯลฯ | | | | | | | |

๕. ข้อมูลอาคารสถานที่

อาคารเรียน จำนวน.....หลัง อาคารประกอบ จำนวน.....หลัง
 ส้วม.....หลัง สระว่ายน้ำ.....สระ สนามเด็กเล่น.....สนาม
 สนามฟุตบอล.....สนาม สนามบาสเก็ตบอล.....สนาม
 สนามเทนนิส.....สนาม อื่น ๆ (ระบุ).....

๖. ข้อมูลงบประมาณ

งบประมาณ (รับ-จ่าย)

| รายรับ | จำนวน/บาท | รายจ่าย | จำนวน/บาท |
|-------------------|-----------|-------------------------------|-----------|
| เงินงบประมาณ | | งบดำเนินการ/เงินเดือน-ค่าจ้าง | |
| เงินนอกงบประมาณ | | งบพัฒนาคุณภาพการจัดการศึกษา | |
| เงินอื่น ๆ (ระบุ) | | งบอื่น ๆ (ระบุ) | |
| รวมรายรับ | | รวมรายจ่าย | |

งบดำเนินการ/เงินเดือน เงินค่าจ้าง

คิดเป็นร้อยละ.....ของรายรับ

งบพัฒนาคุณภาพการจัดการศึกษา

คิดเป็นร้อยละ.....ของรายรับ

๗. ข้อมูลสภาพชุมชนโดยรวม

๑) สภาพชุมชนรอบบริเวณโรงเรียนมีลักษณะ.....มีประชากร
ประมาณ.....คน บริเวณใกล้เคียงโดยรอบโรงเรียน ได้แก่.....อาชีพหลัก
ของชุมชน คือ.....ส่วนใหญ่นับถือศาสนา.....ประเพณี/
ศิลปวัฒนธรรมท้องถิ่นที่เป็นที่รู้จักโดยทั่วไป คือ.....

๒) ผู้ปกครองส่วนใหญ่จบการศึกษาระดับ.....อาชีวะหลัก
คือ.....ส่วนใหญ่นับถือศาสนา.....ฐานะทางเศรษฐกิจ/รายได้
โดยเฉลี่ยต่อครอบครัวต่อปี.....บาท จำนวนคนเฉลี่ยต่อครอบครัว.....คน

๓) โอกาสและข้อจำกัดของโรงเรียน

(บรรยายโดยย่อ เช่น อยู่ใกล้แหล่งเรียนรู้ อยู่ในบริเวณวัด
ได้รับการส่งเสริม สนับสนุนจากชุมชน ผู้นำชุมชน องค์กรปกครองส่วนท้องถิ่น
หรืออยู่ใกล้แหล่งเสื่อมโทรม โรงงาน ฯลฯ)

๘. โครงสร้างหลักสูตรสถานศึกษา

.....
.....
.....

๙. แหล่งเรียนรู้ ภูมิปัญญาท้องถิ่น

๑) ห้องสมุดมีขนาด.....ตารางเมตร จำนวนหนังสือ
ในห้องสมุด.....เล่ม

การสืบค้นหนังสือและการยืม-คืน ใช้ระบบ.....

จำนวนนักเรียนที่ใช้ห้องสมุดในปีการศึกษาที่รายงานเฉลี่ย
.....คนต่อวัน คิดเป็นร้อยละ.....ของนักเรียนทั้งหมด

๒) ห้องปฏิบัติการ

ห้องปฏิบัติการวิทยาศาสตร์ จำนวน.....ห้อง

ห้องปฏิบัติการคอมพิวเตอร์ จำนวน.....ห้อง

ห้องปฏิบัติการทางภาษา จำนวน.....ห้อง

ห้อง (ระบุ)..... จำนวน.....ห้อง

๓) คอมพิวเตอร์ จำนวน.....เครื่อง

ใช้เพื่อการเรียนการสอน.....เครื่อง

ใช้เพื่อสืบค้นข้อมูลทางอินเทอร์เน็ต.....เครื่อง

จำนวนนักเรียนที่สืบค้นข้อมูลทางอินเทอร์เน็ตในปีการศึกษา
ที่รายงานเฉลี่ย.....คนต่อวัน คิดเป็นร้อยละ.....ของนักเรียนทั้งหมด

ใช้เพื่อการบริหารจัดการ.....เครื่อง

๔) แหล่งเรียนรู้ภายในโรงเรียน

| แหล่งเรียนรู้ภายใน | สถิติการใช้จำนวนครั้ง/ปี |
|--------------------|--------------------------|
| ชื่อแหล่งเรียนรู้ | |
| ๑. | |
| ๒. | |
| ฯลฯ | |

๕) แหล่งเรียนรู้ภายนอกโรงเรียน

| แหล่งเรียนรู้ภายนอก | สถิติการใช้จำนวนครั้ง/ปี |
|---------------------|--------------------------|
| ชื่อแหล่งเรียนรู้ | |
| ๑. | |
| ๒. | |
| ฯลฯ | |

๖) ประชาชนชาวบ้าน/ภูมิปัญญาท้องถิ่น ผู้ทรงคุณวุฒิ ที่สถานศึกษา
เชิญมาให้ความรู้แก่ครู นักเรียน ในปีการศึกษาที่รายงาน

๖.๑) ชื่อ-สกุล.....

ให้ความรู้เรื่อง.....สถิติการให้ความรู้ในโรงเรียนแห่งนี้
จำนวน.....ครั้ง/ปี

๖.๒) ชื่อ-สกุล.....

ให้ความรู้เรื่อง.....สถิติการให้ความรู้ในโรงเรียนแห่งนี้
จำนวน.....ครั้ง/ปี

๖.๓) ชื่อ-สกุล.....

ให้ความรู้เรื่อง.....สถิติการให้ความรู้ในโรงเรียนแห่งนี้
จำนวน.....ครั้ง/ปี

๖.๔) ชื่อ-สกุล.....

ให้ความรู้เรื่อง.....สถิติการให้ความรู้ในโรงเรียนแห่งนี้
จำนวน.....ครั้ง/ปี

ฯลฯ

๑๐. ผลงานดีเด่นในรอบปีที่ผ่านมา

๑๐.๑ ผลงานดีเด่น

| ประเภท | ระดับรางวัล/ชื่อรางวัลที่ได้รับ | หน่วยงานที่มอบรางวัล |
|----------------------|---------------------------------|----------------------|
| สถานศึกษา | | |
| ผู้บริหาร (ระบุชื่อ) | | |
| ครู (ระบุชื่อ) | | |
| นักเรียน (ระบุชื่อ) | | |

๑๐.๒ งาน/โครงการ/กิจกรรมที่ประสบผลสำเร็จ

| ที่ | ชื่อ งาน/โครงการ/กิจกรรม | วัตถุประสงค์/ เป้าหมาย | วิธีดำเนินการ (ย่อ ๆ) | ตัวบ่งชี้ความสำเร็จ (จำนวน/ร้อยละ) |
|-----|-----------------------------|---------------------------|-----------------------|---------------------------------------|
| | | | | |

๑๑. ผลการประเมินคุณภาพภายในรอบที่ผ่านมา

๑๑.๑ ระดับการศึกษาปฐมวัย (ปีการศึกษา ๒๕๕๓)

| มาตรฐานการศึกษาของสถานศึกษา | ระดับคุณภาพ | | | |
|--|-------------|-------|----|-------|
| | ปรับปรุง | พอใช้ | ดี | ดีมาก |
| ด้านคุณภาพเด็ก | | | | |
| มาตรฐานที่ ๑ เด็กมีคุณธรรม จริยธรรม และค่านิยมที่พึงประสงค์ | | | | |
| มาตรฐานที่ ๒ เด็กมีจิตสำนึกในการอนุรักษ์ และพัฒนาสิ่งแวดล้อม | | | | |
| มาตรฐานที่ ๓ เด็กสามารถทำงานจนสำเร็จ ทำงานร่วมกับผู้อื่นได้ และ มีความรู้สึกที่ดีต่ออาชีพสุจริต | | | | |
| มาตรฐานที่ ๔ เด็กสามารถคิดรวบยอด คิดแก้ปัญหา และคิดริเริ่ม สร้างสรรค์ | | | | |
| มาตรฐานที่ ๕ เด็กมีความรู้และทักษะเบื้องต้น | | | | |
| มาตรฐานที่ ๖ เด็กมีความสนใจใฝ่รู้ รักการอ่าน และพัฒนาตนเอง | | | | |
| มาตรฐานที่ ๘ เด็กมีสุนทรียภาพและลักษณะนิสัย ด้านศิลปะ ดนตรี และการเคลื่อนไหว | | | | |

| มาตรฐานการศึกษาของสถานศึกษา | ระดับคุณภาพ | | | |
|---|-------------|-------|----|-------|
| | ปรับปรุง | พอใช้ | ดี | ดีมาก |
| ด้านการจัดการเรียนรู้ | | | | |
| มาตรฐานที่ ๙ ครูมีคุณธรรมจริยธรรม มีวุฒิ/ความรู้ ความสามารถตรงกับงานที่รับผิดชอบ หมั่นพัฒนาตนเอง เข้ากับชุมชนได้ดี และมีครูเพียงพอ | | | | |
| มาตรฐานที่ ๑๐ ครูมีความสามารถในการจัดการเรียนการสอนอย่างมีประสิทธิภาพ และเน้นผู้เรียนเป็นสำคัญ | | | | |
| ด้านการบริหารและการจัดการศึกษา | | | | |
| มาตรฐานที่ ๑๑ ผู้บริหารมีคุณธรรมจริยธรรม มีภาวะผู้นำ และมีความสามารถในการบริหารจัดการศึกษา | | | | |
| มาตรฐานที่ ๑๒ สถานศึกษามีการจัดองค์กร โครงสร้าง ระบบการบริหาร และพัฒนาองค์กร อย่างเป็นระบบครบวงจร | | | | |
| มาตรฐานที่ ๑๓ สถานศึกษามีการบริหารและจัดการศึกษาโดยใช้สถานศึกษาเป็นฐาน | | | | |
| มาตรฐานที่ ๑๔ สถานศึกษามีการจัดหลักสูตร และกระบวนการเรียนรู้ ที่เน้นผู้เรียนเป็นสำคัญ | | | | |

| มาตรฐานการศึกษาของสถานศึกษา | ระดับคุณภาพ | | | |
|--|-------------|-------|----|-------|
| | ปรับปรุง | พอใช้ | ดี | ดีมาก |
| มาตรฐานที่ ๑๕ สถานศึกษามีการจัดกิจกรรมส่งเสริมคุณภาพผู้เรียนอย่างหลากหลาย | | | | |
| มาตรฐานที่ ๑๖ สถานศึกษามีการจัดสภาพแวดล้อมและการบริการที่ส่งเสริมให้ผู้เรียนพัฒนาตามธรรมชาติเต็มศักยภาพ | | | | |
| ด้านการพัฒนาชุมชนแห่งการเรียนรู้ มาตรฐานที่ ๑๗ สถานศึกษามีการสนับสนุนและใช้แหล่งเรียนรู้และภูมิปัญญาในท้องถิ่น | | | | |
| มาตรฐานที่ ๑๘ สถานศึกษามีการร่วมมือกันระหว่างบ้าน องค์กรทางศาสนา สถาบันทางวิชาการ และองค์กรภาครัฐและเอกชน เพื่อพัฒนาวิธีการเรียนรู้ในชุมชน | | | | |
| มาตรฐานที่สถานศึกษาเพิ่มเติม | | | | |
| มาตรฐานที่..... | | | | |
| มาตรฐานที่..... | | | | |

๑๑.๒ ระดับการศึกษาขั้นพื้นฐาน (ปีการศึกษา ๒๕๕๓)

| มาตรฐานการศึกษา ระดับการศึกษาขั้นพื้นฐาน | การประเมินคุณภาพภายใน | |
|---|-----------------------------------|--|
| | ผลการประเมินตนเอง ของสถานศึกษา | ผลการติดตามตรวจสอบ โดยหน่วยงานต้นสังกัด |
| มาตรฐานด้านผู้เรียน | | |
| มาตรฐานที่ ๑ ผู้เรียนมีคุณธรรม จริยธรรม และค่านิยมที่พึงประสงค์ | | |
| มาตรฐานที่ ๒ ผู้เรียนมีจิตสำนึกในการอนุรักษ์ และพัฒนาสิ่งแวดล้อม | | |
| มาตรฐานที่ ๓ ผู้เรียนมีทักษะในการทำงาน รักการ ทำงาน สามารถทำงานร่วมกับผู้อื่นได้ และมีเจตคติที่ดีต่ออาชีพสุจริต | | |
| มาตรฐานที่ ๔ ผู้เรียนมีความสามารถในการ คิดวิเคราะห์ คิดสังเคราะห์ มีวิจารณญาณ มีความคิดสร้างสรรค์ คิดไตร่ตรอง และมีวิสัยทัศน์ | | |
| มาตรฐานที่ ๕ ผู้เรียนมีความรู้และทักษะที่จำเป็น ตามหลักสูตร | | |
| มาตรฐานที่ ๖ ผู้เรียนมีทักษะในการแสวงหาความรู้ ด้วยตนเอง รักการเรียนรู้และ พัฒนาตนเองอย่างต่อเนื่อง | | |
| มาตรฐานที่ ๗ ผู้เรียนมีสุขนิสัย สุขภาพกาย และสุขภาพจิตที่ดี | | |

| มาตรฐานการศึกษาาระดับการศึกษาขั้นพื้นฐาน | การประเมินคุณภาพภายใน | |
|--|-----------------------------------|--|
| | ผลการประเมินตนเอง ของสถานศึกษา | ผลการติดตามตรวจสอบ โดยหน่วยงานต้นสังกัด |
| มาตรฐานที่ ๘ ผู้เรียนมีสุนทรียภาพและลักษณะนิสัย ด้านศิลปะ ดนตรี และกีฬา | | |
| มาตรฐานด้านการเรียนการสอน | | |
| มาตรฐานที่ ๙ ครูมีคุณธรรมจริยธรรม มีวุฒิ/ ความรู้ ความสามารถตรงกับงาน ที่รับผิดชอบ หมั่นพัฒนาตนเอง เข้ากับชุมชนได้ดี และมีครูพอเพียง | | |
| มาตรฐานที่ ๑๐ ครูมีความสามารถในการจัดการเรียน การสอนอย่างมีประสิทธิภาพ และเน้นผู้เรียนเป็นสำคัญ | | |
| มาตรฐานด้านการบริหารและการจัดการศึกษา | | |
| มาตรฐานที่ ๑๑ ผู้บริหารมีคุณธรรมจริยธรรม มีภาวะผู้นำ และมีความสามารถ ในการบริหารจัดการศึกษา | | |
| มาตรฐานที่ ๑๒ สถานศึกษามีการจัดองค์กร โครงสร้าง ระบบการบริหารงาน และพัฒนาองค์กรอย่างเป็นระบบ ครบวงจร | | |
| มาตรฐานที่ ๑๓ สถานศึกษามีการบริหารและจัด การศึกษาโดยใช้สถานศึกษาเป็นฐาน | | |

| มาตรฐานการศึกษาระดับการศึกษาขั้นพื้นฐาน | การประเมินคุณภาพภายใน | |
|---|-----------------------------------|--|
| | ผลการประเมินตนเอง ของสถานศึกษา | ผลการติดตามตรวจสอบ โดยหน่วยงานต้นสังกัด |
| มาตรฐานที่ ๑๔ สถานศึกษามีการจัดหลักสูตร และกระบวนการเรียนรู้ที่เน้นผู้เรียน เป็นสำคัญ | | |
| มาตรฐานที่ ๑๕ สถานศึกษามีการจัดกิจกรรมส่งเสริม คุณภาพผู้เรียนอย่างหลากหลาย | | |
| มาตรฐานที่ ๑๖ สถานศึกษามีการจัดสภาพแวดล้อม และการบริการที่ส่งเสริมให้ผู้เรียน พัฒนาตามธรรมชาติเต็มศักยภาพ | | |
| มาตรฐานด้านการพัฒนาชุมชนแห่งการเรียนรู้ มาตรฐานที่ ๑๗ สถานศึกษามีการสนับสนุนและ ใช้แหล่งเรียนรู้และภูมิปัญญา ในท้องถิ่น | | |
| มาตรฐานที่ ๑๘ สถานศึกษามีการร่วมมือกันระหว่างบ้าน องค์กรทางศาสนา สถาบันทางวิชาการ และองค์กรภาครัฐและเอกชน เพื่อพัฒนาวิธีการเรียนรู้ในชุมชน | | |

๑๒. ผลการประเมินคุณภาพภายนอกที่ผ่านมา

๑๒.๑ ระดับการศึกษาปฐมวัย

| มาตรฐานการศึกษา ระดับปฐมวัย เพื่อการประเมินคุณภาพภายนอก | ระดับคุณภาพ | | | |
|--|-------------|-------|----|-------|
| | ปรับปรุง | พอใช้ | ดี | ดีมาก |
| ด้านผู้เรียน | | | | |
| มาตรฐานที่ ๑ ผู้เรียนมีคุณธรรม จริยธรรม และค่านิยมที่พึงประสงค์ | | | | |
| มาตรฐานที่ ๒ ผู้เรียนมีสุขนิสัย สุขภาพกาย และสุขภาพจิตที่ดี | | | | |
| มาตรฐานที่ ๓ ผู้เรียนมีความสนใจกิจกรรม ด้านศิลปะ ดนตรี และการเคลื่อนไหว | | | | |
| มาตรฐานที่ ๔ ผู้เรียนมีความสามารถในการ คิดวิเคราะห์ คิดแก้ปัญหา และคิดริเริ่มสร้างสรรค์ | | | | |
| มาตรฐานที่ ๕ ผู้เรียนมีความรู้ทักษะพื้นฐาน ตามพัฒนาการทุกด้าน | | | | |
| มาตรฐานที่ ๖ ผู้เรียนสนใจใฝ่รู้ รักการอ่าน และพัฒนาตนเอง | | | | |
| มาตรฐานที่ ๗ ผู้เรียนเล่น/ทำกิจกรรมร่วมกับผู้อื่นได้ และชื่นชมในผลงานของตนเอง | | | | |

| มาตรฐานการศึกษาระดับปฐมวัย เพื่อการประเมินคุณภาพภายนอก | ระดับคุณภาพ | | | |
|---|-------------|-------|----|-------|
| | ปรับปรุง | พอใช้ | ดี | ดีมาก |
| ด้านครู | | | | |
| มาตรฐานที่ ๘ ครูมีคุณวุฒิ/ความรู้ ความสามารถ ตรงกับงานที่รับผิดชอบ และมีครูเพียงพอ | | | | |
| มาตรฐานที่ ๙ ครูมีความสามารถในการจัดการเรียน การสอนอย่างมีประสิทธิภาพ และเน้นผู้เรียนเป็นสำคัญ | | | | |
| ด้านผู้บริหาร | | | | |
| มาตรฐานที่ ๑๐ ผู้บริหารมีภาวะผู้นำและมีความ สามารถในการบริหารจัดการศึกษา | | | | |
| มาตรฐานที่ ๑๑ สถานศึกษามีการจัดองค์กร โครงสร้าง และบริหารงาน อย่างเป็นระบบครบวงจร ให้บรรลุเป้าหมายการศึกษา | | | | |
| มาตรฐานที่ ๑๒ สถานศึกษามีการจัดกิจกรรม และการเรียนการสอน โดยเน้นผู้เรียนเป็นสำคัญ | | | | |

| มาตรฐานการศึกษาาระดับปฐมวัย เพื่อการประเมินคุณภาพภายนอก | ระดับคุณภาพ | | | |
|--|-------------|-------|----|-------|
| | ปรับปรุง | พอใช้ | ดี | ดีมาก |
| มาตรฐานที่ ๑๓ สถานศึกษามีหลักสูตรที่เหมาะสมกับ ผู้เรียนและท้องถิ่น มีสื่อการเรียน การสอนที่เอื้อต่อการเรียนรู้ | | | | |
| มาตรฐานที่ ๑๔ สถานศึกษาส่งเสริมความสัมพันธ์ และความร่วมมือกับชุมชน ในการพัฒนาการศึกษา | | | | |

๑๒.๒ ระดับการศึกษาขั้นพื้นฐาน

| มาตรฐานการศึกษาระดับขั้นพื้นฐาน เพื่อการประเมินคุณภาพภายนอก | ระดับคุณภาพ | | | |
|---|-------------|-------|----|-------|
| | ปรับปรุง | พอใช้ | ดี | ดีมาก |
| ด้านผู้เรียน | | | | |
| มาตรฐานที่ ๑ ผู้เรียนมีคุณธรรม จริยธรรม และค่านิยมที่พึงประสงค์ | | | | |
| มาตรฐานที่ ๒ ผู้เรียนมีสุขนิสัย สุขภาพกาย และสุขภาพจิตที่ดี | | | | |
| มาตรฐานที่ ๓ ผู้เรียนมีสุนทรียภาพ และลักษณะนิสัยด้านศิลปะ ดนตรี และกีฬา | | | | |
| มาตรฐานที่ ๔ ผู้เรียนมีความสามารถในการ คิดวิเคราะห์ คิดสังเคราะห์ มีวิจารณญาณ มีความคิดสร้างสรรค์ คิดไตร่ตรอง และมีวิสัยทัศน์ | | | | |
| มาตรฐานที่ ๕ ผู้เรียนมีความรู้และทักษะที่จำเป็น ตามหลักสูตร | | | | |
| มาตรฐานที่ ๖ ผู้เรียนมีทักษะในการแสวงหา ความรู้ด้วยตนเอง รักการเรียนรู้ และพัฒนาตนเองอย่างต่อเนื่อง | | | | |

| มาตรฐานการศึกษาาระดับขั้นพื้นฐาน เพื่อประเมินคุณภาพภายนอก | ระดับคุณภาพ | | | |
|---|-------------|-------|----|-------|
| | ปรับปรุง | พอใช้ | ดี | ดีมาก |
| มาตรฐานที่ ๗ ผู้เรียนมีทักษะในการทำงาน รักการทำงาน สามารถทำงานร่วมกับผู้อื่นได้ และมีเจตคติที่ดีต่ออาชีพสุจริต | | | | |
| ด้านครู มาตรฐานที่ ๘ ครูมีคุณวุฒิ/ความรู้ ความสามารถ ตรงกับงานที่รับผิดชอบ และมีครูเพียงพอ | | | | |
| มาตรฐานที่ ๙ ครูมีความสามารถในการจัดการเรียน การสอนอย่างมีประสิทธิภาพ และเน้นผู้เรียนเป็นสำคัญ | | | | |
| ด้านผู้บริหาร มาตรฐานที่ ๑๐ ผู้บริหารมีภาวะผู้นำและมีความสามารถในการบริหารจัดการศึกษา | | | | |
| มาตรฐานที่ ๑๑ สถานศึกษามีการจัดองค์กร โครงสร้าง และการบริหารงาน อย่างเป็นระบบครบวงจร ให้บรรลุเป้าหมายการศึกษา | | | | |

| มาตรฐานการศึกษาระดับขั้นพื้นฐาน เพื่อการประเมินคุณภาพภายนอก | ระดับคุณภาพ | | | |
|--|-------------|-------|----|-------|
| | ปรับปรุง | พอใช้ | ดี | ดีมาก |
| มาตรฐานที่ ๑๒ สถานศึกษามีการจัดกิจกรรม และการเรียนการสอน โดยเน้นผู้เรียนเป็นสำคัญ | | | | |
| มาตรฐานที่ ๑๓ สถานศึกษามีหลักสูตรที่เหมาะสมกับ ผู้เรียนและท้องถิ่น มีสื่อการเรียน การสอนที่เอื้อต่อการเรียนรู้ | | | | |
| มาตรฐานที่ ๑๔ สถานศึกษาส่งเสริมความสัมพันธ์ และความร่วมมือกับชุมชน ในการพัฒนาการศึกษา | | | | |

โรงเรียนมีผลการประเมินระดับคุณภาพ.....
โดยมีค่าเฉลี่ย.....

ผลการรับรองมาตรฐานคุณภาพ รับรอง ไม่รับรอง

กรณีที่ไม่ได้รับการรับรอง เนื่องจาก.....

๑๓. ข้อเสนอแนะจากผลการประเมินคุณภาพภายในและภายนอก

จุดเด่น จุดที่ควรพัฒนา และข้อเสนอแนะจากการติดตามตรวจสอบ
คุณภาพภายในของสถานศึกษาโดยสถานศึกษาหรือหน่วยงานต้นสังกัด

.....
.....
.....
.....

จุดเด่น จุดที่ควรพัฒนา และข้อเสนอแนะจากการประเมินคุณภาพ
ภายนอกรอบสอง

.....
.....
.....
.....

๑๔. สรุปสภาพปัญหา จุดเด่น จุดที่ควรพัฒนาในการจัดการศึกษา ของสถานศึกษา

สภาพปัญหา

.....

.....

.....

.....

จุดเด่น

.....

.....

.....

.....

จุดที่ควรพัฒนา

.....

.....

.....

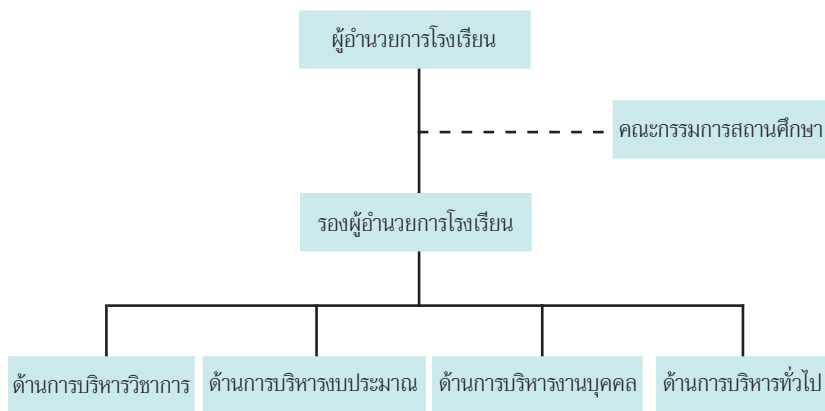
.....

ตอนที่ ๒ การพัฒนาคุณภาพการจัดการศึกษาตามแผนปฏิบัติการประจำปีของสถานศึกษา

๑. การบริหารจัดการศึกษา

โรงเรียน.....แบ่งโครงสร้างการบริหารงาน
เป็น.....ด้าน ได้แก่ด้าน.....ผู้บริหาร
ยึดหลักการบริหาร/เทคนิคการบริหารแบบ.....
(เช่น การพัฒนาตามกระบวนการ PDCA, SBM ฯลฯ)

โครงสร้างการบริหารงานโรงเรียน.....



แผนภาพที่ ๔ โครงสร้างการบริหารงานโรงเรียน

**๒. วิสัยทัศน์ พันธกิจ เป้าหมาย อัตลักษณ์ และเอกลักษณ์
ของสถานศึกษา**

วิสัยทัศน์

.....

พันธกิจ

.....

เป้าหมาย

.....

อัตลักษณ์ของสถานศึกษา

.....

เอกลักษณ์ของสถานศึกษา

.....

๓. แนวทางการพัฒนาคุณภาพการจัดการศึกษาของสถานศึกษา

.....

๔. กลยุทธ์การพัฒนาคุณภาพการจัดการศึกษาของสถานศึกษา

กลยุทธ์ที่ ๑

.....

กลยุทธ์ที่ ๒

.....

กลยุทธ์ที่ ๓

.....

กลยุทธ์ที่ ๔

.....

กลยุทธ์ที่ ๕

.....

ฯลฯ

๕. การดำเนินงานตามกลยุทธ์ของสถานศึกษา

กลยุทธ์ที่.....

| โครงการ/กิจกรรม | วัตถุประสงค์ | เป้าหมาย (เชิงปริมาณ และคุณภาพ) ของโครงการ/ กิจกรรม | สนอง มาตรฐานการศึกษา ของสถานศึกษา (มฐ. ที่/ตัวบ่งชี้) |
|-----------------|--------------|---|--|
| ๑. | ๑. | ๑. | ๑. |
| ๒. | ๒. | ๒. | ๒. |
| ๓. | ๓. | ๓. | ๓. |
| ฯลฯ | ฯลฯ | ฯลฯ | ฯลฯ |

หมายเหตุ รายงานให้ครบทุกกลยุทธ์

ตอนที่ ๓ ผลการพัฒนาคุณภาพการจัดการศึกษาของสถานศึกษา

๑. ผลการดำเนินงานตามแผนปฏิบัติการประจำปีของสถานศึกษา

- ผลการดำเนินงานโครงการ/กิจกรรมตามแผนปฏิบัติการ

ประจำปีของสถานศึกษา

กลยุทธ์ที่.....

| โครงการ/ กิจกรรม | เป้าหมาย (เชิงปริมาณและคุณภาพ) | ผลสำเร็จ (เชิงปริมาณและคุณภาพ) | สนองมาตรฐานการศึกษา ของสถานศึกษา (มฐ. ที่/ตัวบ่งชี้) |
|---------------------|-----------------------------------|-----------------------------------|--|
| | | | |
| | | | |
| | | | |
| | | | |
| | | | |
| | | | |
| | | | |
| | | | |
| | | | |
| | | | |
| | | | |
| | | | |

หมายเหตุ รายงานให้ครบทุกกลยุทธ์

● ผลการดำเนินงานโครงการ/กิจกรรมตามนโยบายพิเศษ

| โครงการ/ กิจกรรม | เป้าหมาย (เชิงปริมาณและคุณภาพ) | ผลสำเร็จ (เชิงปริมาณและคุณภาพ) | สนองมาตรฐานการศึกษา ของสถานศึกษา (มฐ. ที่/ตัวบ่งชี้) |
|---------------------|-----------------------------------|-----------------------------------|--|
| | | | |
| | | | |
| | | | |
| | | | |
| | | | |
| | | | |
| | | | |
| | | | |
| | | | |
| | | | |
| | | | |
| | | | |
| | | | |
| | | | |

๒. ผลการดำเนินงานตามมาตรฐานการศึกษาของสถานศึกษา

ระดับการศึกษาปฐมวัย

มาตรฐานคุณภาพเด็ก

มาตรฐานที่.....

| ที่ | ตัวบ่งชี้ | ระดับคุณภาพ | ร่องรอยความพยายาม (โครงการ/กิจกรรมที่ทำ) |
|-----|------------------------|-------------|---|
| | | | |
| | | | |
| | | | |
| | | | |
| | | | |
| | | | |
| | เฉลี่ย | | |
| | สรุประดับคุณภาพมาตรฐาน | | |

๑. วิธีการพัฒนา.....

๒. ผลการพัฒนา.....

๓. แนวทางการพัฒนาในอนาคต.....

หมายเหตุ รายงานให้ครบทุกมาตรฐานการศึกษาของสถานศึกษา

ระดับการศึกษาขั้นพื้นฐาน

มาตรฐานคุณภาพผู้เรียน

มาตรฐานที่.....

| ที่ | ตัวบ่งชี้ | ระดับคุณภาพ | ร่องรอยความพยายาม (โครงการ/กิจกรรมที่ทำ) |
|-----|------------------------|-------------|---|
| | | | |
| | | | |
| | | | |
| | | | |
| | | | |
| | เฉลี่ย | | |
| | สรุประดับคุณภาพมาตรฐาน | | |

๑. วิธีการพัฒนา.....

๒. ผลการพัฒนา.....

๓. แนวทางการพัฒนาในอนาคต.....

หมายเหตุ รายงานให้ครบทุกมาตรฐาน การศึกษาของสถานศึกษา

เกณฑ์การประเมินคุณภาพตามมาตรฐานการศึกษาของสถานศึกษา

๑. ผลการประเมินคุณภาพในรายตัวบ่งชี้ ให้พิจารณาจากคำอธิบายและระดับคุณภาพตามตัวบ่งชี้ของมาตรฐานการศึกษาเพื่อการประกันคุณภาพภายใน (ระดับปฐมวัย/ระดับขั้นพื้นฐาน)

๒. เกณฑ์การพิจารณาระดับคุณภาพ แบ่งออกเป็น ๕ ระดับ

| เกณฑ์การพิจารณา | ระดับคุณภาพ |
|--------------------------------|-------------|
| ค่าเฉลี่ยระดับคุณภาพ ๐.๐๐-๑.๕๐ | ปรับปรุง |
| ค่าเฉลี่ยระดับคุณภาพ ๑.๕๑-๒.๕๐ | พอใช้ |
| ค่าเฉลี่ยระดับคุณภาพ ๒.๕๑-๓.๕๐ | ดี |
| ค่าเฉลี่ยระดับคุณภาพ ๓.๕๑-๔.๕๐ | ดีมาก |
| ค่าเฉลี่ยระดับคุณภาพ ๔.๕๑-๕.๐๐ | ดีเยี่ยม |

๓. การสรุปภาพรวมของสถานศึกษา ให้พิจารณาจากค่าเฉลี่ยรวมทุกมาตรฐานหารด้วยจำนวนมาตรฐานทั้งหมด

๔. เกณฑ์การตัดสินให้ผ่านมาตรฐานการศึกษาปฐมวัยและมาตรฐานการศึกษาขั้นพื้นฐาน ดังนี้

๑. สถานศึกษาได้ค่าเฉลี่ยผลการประเมินคุณภาพไม่ต่ำกว่าระดับดี (เท่ากับหรือสูงกว่า ๒.๕๑ ในระบบ ๕ คะแนน)
๒. สถานศึกษาได้ค่าเฉลี่ยผลการประเมินคุณภาพในระดับดีขึ้นไป ไม่ต่ำกว่า ๔ ใน ๕ ของมาตรฐานที่ประเมิน (ได้มาตรฐานระดับดีขึ้นไป ไม่ต่ำกว่า ๑๒ มาตรฐาน ใน ๑๕ มาตรฐาน)
๓. สถานศึกษาไม่มีผลการประเมินคุณภาพตามมาตรฐานการศึกษาของสถานศึกษาอยู่ในระดับปรับปรุง

ตัวอย่าง

การเขียนรายงานผลการประเมินมาตรฐานการศึกษาของสถานศึกษา

● ระดับการศึกษาขั้นพื้นฐาน

มาตรฐานคุณภาพผู้เรียน

มาตรฐานที่ ๔ ผู้เรียนมีความสามารถในการคิดอย่างเป็นระบบ คิดสร้างสรรค์ ตัดสินใจ แก้ปัญหาได้อย่างมีสติสมเหตุผล

| ที่ | ตัวบ่งชี้ | ระดับคุณภาพ | ร่องรอยความพยายาม (โครงการ/กิจกรรมที่ทำ) |
|------------------------|---|-------------|--|
| ๑ | สรุปความคิดจากเรื่องที่อ่าน ฟัง และดู และสื่อสารโดยการพูดหรือเขียน ตามความคิดของตนเอง | ๓ | โรงเรียนได้ดำเนินการพัฒนา โดยจัดการเรียนรู้และจัด โครงการ/กิจกรรม ดังนี้ |
| ๒ | นำเสนอวิีคิด วิธีแก้ปัญหาด้วยภาษา หรือวิธีการของตนเอง | ๓ | - การจัดการเรียนรู้แบบ กระบวนการแก้ปัญหา |
| ๓ | กำหนดเป้าหมาย คาดการณ์ ตัดสินใจ แก้ปัญหาโดยมีเหตุผลประกอบ | ๒ | - การสอนแบบสืบสวนสอบสวน - การสอนแบบโครงงาน |
| ๔ | มีความคิดริเริ่มและสร้างสรรค์ผลงาน ด้วยความภาคภูมิใจ | ๓ | - การจัดกิจกรรมวิเคราะห์ข่าว สถานการณ์ต่าง ๆ - โครงการประกวดยอดนักคิด |
| เฉลี่ย | | ๒.๗๕ | |
| สรุประดับคุณภาพมาตรฐาน | | ดี | |

วิธีการพัฒนาคุณภาพตามมาตรฐานที่ ๔

โรงเรียนส่งเสริมผู้เรียนให้มีความสามารถในการคิดอย่างเป็นระบบ คิดสร้างสรรค์ ตัดสินใจ แก้ปัญหาได้อย่างมีสติสมเหตุผลโดยจัดการเรียน การสอนที่ส่งเสริมพัฒนาทักษะการคิด ด้วยกิจกรรมการเปรียบเทียบ จัดลำดับ การเล่าเรื่อง และการสร้างแผนผังความคิด มีการส่งเสริมให้ครูจัดการเรียนรู้ เพื่อฝึกทักษะการคิดทุกรายวิชา รวมทั้งส่งเสริมให้นักเรียนเรียนรู้โดยทำโครงการ ในรายวิชาต่าง ๆ อย่างน้อย ๒ โครงการ เช่น โครงการภาษาอังกฤษ โครงการ วิทยาศาสตร์ โครงการคณิตศาสตร์ โครงการศิลปะสร้างสรรค์ และโครงการ วิชาการงานพื้นฐานอาชีพ ครูจัดการเรียนรู้แบบกระบวนการแก้ปัญหา การสอน แบบสืบสวนสอบสวนการสอนแบบโครงการสถานศึกษาจัดกิจกรรมให้นักเรียน วิเคราะห์ข่าวสถานการณ์ต่าง ๆ หน้าเสาธงทุกวัน และจัดโครงการประกวด ยอดนักคิด

ผลการพัฒนา

จากการจัดกิจกรรมการเรียนรู้ จัดโครงการ/กิจกรรมอย่างหลากหลาย เพื่อฝึกทักษะการคิดในทุกกลุ่มสาระการเรียนรู้และทุกชั้น ช่วยพัฒนาทักษะ ด้านการคิดวิเคราะห์ คิดสังเคราะห์ คิดสร้างสรรค์ คิดอย่างเป็นระบบ ส่งผล ให้ผู้เรียนสามารถคิดสรุปความ มีความคิดริเริ่มสร้างสรรค์ ตัดสินใจ แก้ปัญหา ได้อย่างมีเหตุผล มีผลการประเมินคุณภาพมาตรฐานที่ ๔ ในระดับดี

แนวทางการพัฒนาในอนาคต

โรงเรียนวางแผนที่จะดำเนินการพัฒนาครูเพื่อยกระดับความสามารถในการจัดการเรียนรู้ที่เน้นทักษะการคิด เพื่อพัฒนานักเรียนการคิดอย่างเป็นระบบ คิดสร้างสรรค์ ตัดสินใจ แก้ปัญหาได้อย่างมีประสิทธิภาพ ได้แก่ การจัดกิจกรรมการสอนที่สอดแทรกกระบวนการคิดวิเคราะห์แบบ Mind map, การสอนแบบโครงงาน ฯลฯ และมีการติดตามนิเทศการสอนของครูอย่างเป็นระบบ รวมทั้งมีการทดสอบผู้เรียนด้านการคิดเพื่อประเมินความสามารถด้านการคิดของนักเรียนตามที่กำหนดในหลักสูตรออกมาเป็นภาพรวม (ร้อยละ) ของโรงเรียน

๓. สรุปผลการประเมินคุณภาพตามมาตรฐานการศึกษาของสถานศึกษา

● **ระดับการศึกษาปฐมวัย** (ใช้มาตรฐานการศึกษาปฐมวัย เพื่อการประกันคุณภาพภายในของสถานศึกษา ปี ๒๕๕๔)

| มาตรฐาน/ตัวบ่งชี้ | ระดับคุณภาพ | | | | |
|---|-------------|-------|----|-------|----------|
| | ปรับปรุง | พอใช้ | ดี | ดีมาก | ดีเยี่ยม |
| มาตรฐานด้านคุณภาพผู้เรียน | | | | | |
| มาตรฐานที่ ๑ เด็กมีพัฒนาการด้านร่างกาย | | | | | |
| มาตรฐานที่ ๒ เด็กมีพัฒนาการด้านอารมณ์และจิตใจ | | | | | |

| มาตรฐาน/ตัวบ่งชี้ | ระดับคุณภาพ | | | | |
|---|-------------|-------|----|-------|----------|
| | ปรับปรุง | พอใช้ | ดี | ดีมาก | ดีเยี่ยม |
| มาตรฐานที่ ๓ เด็กมีพัฒนาการด้านสังคม | | | | | |
| มาตรฐานที่ ๔ เด็กมีพัฒนาการด้านสติปัญญา | | | | | |
| มาตรฐานด้านการจัดการศึกษา | | | | | |
| มาตรฐานที่ ๕ ผู้เรียนมีความรู้และทักษะที่จำเป็นตามหลักสูตร | | | | | |
| มาตรฐานที่ ๖ ผู้บริหารปฏิบัติงานตามบทบาทหน้าที่อย่างมีประสิทธิภาพและเกิดประสิทธิผล | | | | | |
| มาตรฐานที่ ๗ แนวการจัดการศึกษา | | | | | |
| มาตรฐานที่ ๘ สถานศึกษามีการประกันคุณภาพภายในของสถานศึกษาตามที่กำหนดในกฎกระทรวง | | | | | |
| มาตรฐานด้านการสร้างสังคมแห่งการเรียนรู้ | | | | | |
| มาตรฐานที่ ๙ คณะกรรมการสถานศึกษาและผู้ปกครองชุมชนปฏิบัติงานตามบทบาทหน้าที่อย่างมีประสิทธิภาพและเกิดประสิทธิผล | | | | | |

| มาตรฐาน/ตัวบ่งชี้ | ระดับคุณภาพ | | | | |
|--|-------------|-------|----|-------|----------|
| | ปรับปรุง | พอใช้ | ดี | ดีมาก | ดีเยี่ยม |
| มาตรฐานด้านอัตลักษณ์ของสถานศึกษา มาตรฐานที่ ๑๐ การพัฒนาสถานศึกษา ให้บรรลุเป้าหมาย ตามปรัชญา วิสัยทัศน์ และจุดเน้นของการศึกษา ประถมวัย | | | | | |
| มาตรฐานด้านมาตรการส่งเสริม มาตรฐานที่ ๑๑ การพัฒนาสถานศึกษา ตามนโยบายและ แนวทางปฏิรูปการศึกษา | | | | | |

โรงเรียนมีผลการประเมินคุณภาพภายในระดับการศึกษาปฐมวัย
 ในระดับคุณภาพ.....มีค่าเฉลี่ย.....

● ระดับการศึกษาขั้นพื้นฐาน

| มาตรฐาน/ตัวบ่งชี้ | ระดับคุณภาพ | | | | |
|--|-------------|-------|----|-------|----------|
| | ปรับปรุง | พอใช้ | ดี | ดีมาก | ดีเยี่ยม |
| ด้านคุณภาพผู้เรียน | | | | | |
| มาตรฐานที่ ๑ ผู้เรียนมีสุขภาพที่ดี และมีสุนทรียภาพ | | | | | |
| มาตรฐานที่ ๒ ผู้เรียนมีคุณธรรม จริยธรรม และค่านิยม ที่พึงประสงค์ | | | | | |
| มาตรฐานที่ ๓ ผู้เรียนมีทักษะในการ แสวงหาความรู้ด้วยตนเอง รักการเรียนรู้และพัฒนา ตนเองอย่างต่อเนื่อง | | | | | |
| มาตรฐานที่ ๔ ผู้เรียนมีความสามารถ ในการคิดอย่างเป็นระบบ คิดสร้างสรรค์ ตัดสินใจ แก้ปัญหาได้อย่างมีสติ สมเหตุสมผล | | | | | |
| มาตรฐานที่ ๕ ผู้เรียนมีความรู้ และทักษะที่จำเป็น ตามหลักสูตร | | | | | |

| มาตรฐาน/ตัวบ่งชี้ | ระดับคุณภาพ | | | | |
|---|-------------|-------|----|-------|----------|
| | ปรับปรุง | พอใช้ | ดี | ดีมาก | ดีเยี่ยม |
| มาตรฐานที่ ๖ ผู้เรียนมีทักษะในการทำงาน รักการทำงาน สามารถทำงานร่วมกับผู้อื่นได้ และมีเจตคติที่ดีต่ออาชีพสุจริต | | | | | |
| ด้านการจัดการศึกษา มาตรฐานที่ ๗ ครูปฏิบัติงานตามบทบาทหน้าที่อย่างมีประสิทธิภาพและเกิดประสิทธิผล | | | | | |
| มาตรฐานที่ ๘ ผู้บริหารปฏิบัติงานตามบทบาทหน้าที่อย่างมีประสิทธิภาพและเกิดประสิทธิผล | | | | | |
| มาตรฐานที่ ๙ คณะกรรมการสถานศึกษา ผู้ปกครอง และชุมชน ปฏิบัติงานตามบทบาทหน้าที่อย่างมีประสิทธิภาพและเกิดประสิทธิผล | | | | | |
| มาตรฐานที่ ๑๐ สถานศึกษามีการจัดหลักสูตรกระบวนการ | | | | | |

| มาตรฐาน/ตัวบ่งชี้ | ระดับคุณภาพ | | | | |
|--|-------------|-------|----|-------|----------|
| | ปรับปรุง | พอใช้ | ดี | ดีมาก | ดีเยี่ยม |
| เรียนรู้ และกิจกรรม พัฒนาคุณภาพผู้เรียน อย่างรอบด้าน | | | | | |
| มาตรฐานที่ ๑๑ สถานศึกษามีการจัด สภาพแวดล้อมและการ บริการที่ส่งเสริมให้ผู้เรียน พัฒนาเต็มศักยภาพ | | | | | |
| มาตรฐานที่ ๑๒ สถานศึกษามีการประกัน คุณภาพภายในของ สถานศึกษาตามที่กำหนด ในกฎกระทรวง | | | | | |
| ด้านการสร้างสังคมแห่งการเรียนรู้ มาตรฐานที่ ๑๓ สถานศึกษามีการสร้าง ส่งเสริม สนับสนุน ให้สถานศึกษาเป็นสังคม แห่งการเรียนรู้ | | | | | |
| ด้านอัตลักษณ์ของสถานศึกษา มาตรฐานที่ ๑๔ การพัฒนาสถานศึกษา ให้บรรลุตามเป้าหมาย วิสัยทัศน์ ปรัชญา และจุดเน้นที่กำหนดขึ้น | | | | | |

| มาตรฐาน/ตัวบ่งชี้ | ระดับคุณภาพ | | | | |
|--|-------------|-------|----|-------|----------|
| | ปรับปรุง | พอใช้ | ดี | ดีมาก | ดีเยี่ยม |
| ด้านมาตรการส่งเสริม มาตรฐานที่ ๑๕ การจัดกิจกรรม ตามนโยบาย จุดเน้น แนวทางการปฏิรูป การศึกษา เพื่อพัฒนา และส่งเสริมสถานศึกษา ให้ยกระดับคุณภาพสูงขึ้น | | | | | |

โรงเรียนมีผลการประเมินคุณภาพภายในระดับการศึกษาขั้นพื้นฐาน
ในระดับคุณภาพ.....มีค่าเฉลี่ย.....

๔. ผลการจัดการเรียนรู้ตามหลักสูตรสถานศึกษา

๔.๑ ระดับการศึกษาปฐมวัย

ผลพัฒนาการเด็ก ชั้นอนุบาลปีที่ ๒

| พัฒนาการ | จำนวนเด็ก ที่ประเมิน | จำนวน/ร้อยละของเด็กตามระดับคุณภาพ | | |
|---------------------|-------------------------|-----------------------------------|-------|----------|
| | | ดี | พอใช้ | ปรับปรุง |
| ๑. ด้านร่างกาย | | | | |
| ๒. ด้านอารมณ์-จิตใจ | | | | |
| ๓. ด้านสังคม | | | | |
| ๔. ด้านสติปัญญา | | | | |

(ให้นำเสนอผลการประเมินพัฒนาการของเด็ก ตามหลักการประเมินพัฒนาการ
เด็กระดับปฐมวัย)

๔.๒ ระดับการศึกษาขั้นพื้นฐาน

ผลสัมฤทธิ์ทางการเรียน ๘ กลุ่มสาระการเรียนรู้ทุกระดับชั้น

(ป.๑-ป.๖, ม.๑-ม.๖) ปีการศึกษา ๒๕๕๔

| กลุ่มสาระการเรียนรู้ | จำนวน ที่เข้าสอบ | ชั้นประถมศึกษาปีที่..... | | | | | | | | จำนวน นักเรียน ที่ได้ ระดับ ๓ ขึ้นไป | ร้อยละ นักเรียน ที่ได้ ระดับ ๓ ขึ้นไป |
|---------------------------------|---------------------|---------------------------------|---|-----|---|-----|---|-----|---|--|---|
| | | จำนวนนักเรียนที่มีผลการเรียนรู้ | | | | | | | | | |
| | | ๐ | ๑ | ๑.๕ | ๒ | ๒.๕ | ๓ | ๓.๕ | ๔ | | |
| ภาษาไทย | | | | | | | | | | | |
| คณิตศาสตร์ | | | | | | | | | | | |
| วิทยาศาสตร์ | | | | | | | | | | | |
| สังคมศึกษา ศาสนา และวัฒนธรรม | | | | | | | | | | | |
| สุขศึกษาและพลศึกษา | | | | | | | | | | | |
| ศิลปะ | | | | | | | | | | | |
| การงานอาชีพและเทคโนโลยี | | | | | | | | | | | |
| ภาษาต่างประเทศ | | | | | | | | | | | |
| รายวิชาเพิ่มเติม..... | | | | | | | | | | | |

| กลุ่มสาระการเรียนรู้ | จำนวน ที่เข้าสอบ | ชั้นมัธยมศึกษาปีที่.....ภาคเรียนที่ ๑ | | | | | | | จำนวน นักเรียน ที่ได้ ระดับ ๓ ขึ้นไป | ร้อยละ นักเรียน ที่ได้ ระดับ ๓ ขึ้นไป |
|---------------------------------|---------------------|---------------------------------------|---|-----|---|-----|---|-----|--|---|
| | | จำนวนนักเรียนที่มีผลการเรียนรู้ | | | | | | | | |
| | | ๐ | ๑ | ๑.๕ | ๒ | ๒.๕ | ๓ | ๓.๕ | | |
| ภาษาไทย | | | | | | | | | | |
| คณิตศาสตร์ | | | | | | | | | | |
| วิทยาศาสตร์ | | | | | | | | | | |
| สังคมศึกษา ศาสนา และวัฒนธรรม | | | | | | | | | | |
| สุขศึกษาและพลศึกษา | | | | | | | | | | |
| ศิลปะ | | | | | | | | | | |
| การงานอาชีพและเทคโนโลยี | | | | | | | | | | |
| ภาษาต่างประเทศ | | | | | | | | | | |
| รายวิชาเพิ่มเติม..... | | | | | | | | | | |

| กลุ่มสาระการเรียนรู้ | จำนวน ที่เข้าสอบ | ชั้นมัธยมศึกษาปีที่.....ภาคเรียนที่ ๒ | | | | | | | จำนวน นักเรียน ที่ได้ ระดับ ๓ ขึ้นไป | ร้อยละ นักเรียน ที่ได้ ระดับ ๓ ขึ้นไป |
|---------------------------------|---------------------|---------------------------------------|---|-----|---|-----|---|-----|--|---|
| | | จำนวนนักเรียนที่มีผลการเรียนรู้ | | | | | | | | |
| | | ๐ | ๑ | ๑.๕ | ๒ | ๒.๕ | ๓ | ๓.๕ | | |
| ภาษาไทย | | | | | | | | | | |
| คณิตศาสตร์ | | | | | | | | | | |
| วิทยาศาสตร์ | | | | | | | | | | |
| สังคมศึกษา ศาสนา และวัฒนธรรม | | | | | | | | | | |
| สุขศึกษาและพลศึกษา | | | | | | | | | | |
| ศิลปะ | | | | | | | | | | |
| การงานอาชีพและเทคโนโลยี | | | | | | | | | | |
| ภาษาต่างประเทศ | | | | | | | | | | |
| รายวิชาเพิ่มเติม..... | | | | | | | | | | |

๔.๓ ผลการประเมินคุณภาพการศึกษาระดับชาติ

ชั้นประถมศึกษาปีที่ ๓

| สาระวิชา | จำนวน คน | คะแนน เฉลี่ย | ส่วนเบี่ยงเบน มาตรฐาน | เฉลี่ย ร้อยละ | จำนวน/ร้อยละของนักเรียน ที่มีคะแนนสูงกว่าขีดจำกัดล่าง |
|-------------|-------------|-----------------|--------------------------|------------------|--|
| คณิตศาสตร์ | | | | | |
| ภาษาไทย | | | | | |
| วิทยาศาสตร์ | | | | | |

ชั้นประถมศึกษาปีที่ ๖

| สาระวิชา | จำนวน คน | คะแนน เฉลี่ย | ส่วนเบี่ยงเบน มาตรฐาน | เฉลี่ย ร้อยละ | จำนวน/ร้อยละของนักเรียน ที่มีคะแนนสูงกว่าขีดจำกัดล่าง |
|-------------------------|-------------|-----------------|--------------------------|------------------|--|
| คณิตศาสตร์ | | | | | |
| ภาษาไทย | | | | | |
| วิทยาศาสตร์ | | | | | |
| ภาษาอังกฤษ | | | | | |
| สุขศึกษาและพลศึกษา | | | | | |
| ศิลปะ | | | | | |
| การงานอาชีพและเทคโนโลยี | | | | | |
| ภาษาต่างประเทศ | | | | | |

ชั้นมัธยมศึกษาปีที่ ๓

| สาระวิชา | จำนวน คน | คะแนน เฉลี่ย | ส่วนเบี่ยงเบน มาตรฐาน | เฉลี่ย ร้อยละ | จำนวน/ร้อยละของนักเรียน ที่มีคะแนนสูงกว่าขีดจำกัดล่าง |
|-------------------------|-------------|-----------------|--------------------------|------------------|--|
| คณิตศาสตร์ | | | | | |
| ภาษาไทย | | | | | |
| วิทยาศาสตร์ | | | | | |
| ภาษาอังกฤษ | | | | | |
| สุขศึกษาและพลศึกษา | | | | | |
| ศิลปะ | | | | | |
| การงานอาชีพและเทคโนโลยี | | | | | |
| ภาษาต่างประเทศ | | | | | |

ชั้นมัธยมศึกษาปีที่ ๖

| สาระวิชา | จำนวน คน | คะแนน เฉลี่ย | ส่วนเบี่ยงเบน มาตรฐาน | เฉลี่ย ร้อยละ | จำนวน/ร้อยละของนักเรียน ที่มีคะแนนสูงกว่าขีดจำกัดล่าง |
|-------------------------|-------------|-----------------|--------------------------|------------------|--|
| คณิตศาสตร์ | | | | | |
| ภาษาไทย | | | | | |
| วิทยาศาสตร์ | | | | | |
| ภาษาอังกฤษ | | | | | |
| สุขศึกษาและพลศึกษา | | | | | |
| ศิลปะ | | | | | |
| การงานอาชีพและเทคโนโลยี | | | | | |
| ภาษาต่างประเทศ | | | | | |

๔.๔ ผลสัมฤทธิ์ทางการเรียนของนักเรียนระดับท้องถิ่น

ชั้นประถมศึกษาปีที่ ๒

| สาระวิชา | จำนวน คน | คะแนน เฉลี่ย | ส่วนเบี่ยงเบน มาตรฐาน | เฉลี่ย ร้อยละ | จำนวน/ร้อยละของนักเรียนที่ได้ระดับ | | |
|-------------|-------------|-----------------|--------------------------|------------------|------------------------------------|-------|----|
| | | | | | ปรับปรุง | พอใช้ | ดี |
| คณิตศาสตร์ | | | | | | | |
| ภาษาไทย | | | | | | | |
| วิทยาศาสตร์ | | | | | | | |
| ฯลฯ | | | | | | | |

ชั้นประถมศึกษาปีที่ ๕

| สาระวิชา | จำนวน คน | คะแนน เฉลี่ย | ส่วนเบี่ยงเบน มาตรฐาน | เฉลี่ย ร้อยละ | จำนวน/ร้อยละของนักเรียนที่ได้ระดับ | | |
|-------------|-------------|-----------------|--------------------------|------------------|------------------------------------|-------|----|
| | | | | | ปรับปรุง | พอใช้ | ดี |
| คณิตศาสตร์ | | | | | | | |
| ภาษาไทย | | | | | | | |
| วิทยาศาสตร์ | | | | | | | |
| ภาษาอังกฤษ | | | | | | | |
| ฯลฯ | | | | | | | |

ชั้นมัธยมศึกษาปีที่ ๒

| สาระวิชา | จำนวน คน | คะแนน เฉลี่ย | ส่วนเบี่ยงเบน มาตรฐาน | เฉลี่ย ร้อยละ | จำนวน/ร้อยละของนักเรียนที่ได้ระดับ | | |
|---------------------------------|-------------|-----------------|--------------------------|------------------|------------------------------------|-------|----|
| | | | | | ปรับปรุง | พอใช้ | ดี |
| คณิตศาสตร์ | | | | | | | |
| ภาษาไทย | | | | | | | |
| วิทยาศาสตร์ | | | | | | | |
| ภาษาอังกฤษ | | | | | | | |
| สังคมศึกษา ศาสนา และวัฒนธรรม | | | | | | | |
| ฯลฯ | | | | | | | |

ชั้นมัธยมศึกษาปีที่ ๕

| สาระวิชา | จำนวน คน | คะแนน เฉลี่ย | ส่วนเบี่ยงเบน มาตรฐาน | เฉลี่ย ร้อยละ | จำนวน/ร้อยละของนักเรียนที่ได้ระดับ | | |
|---------------------------------|-------------|-----------------|--------------------------|------------------|------------------------------------|-------|----|
| | | | | | ปรับปรุง | พอใช้ | ดี |
| คณิตศาสตร์ | | | | | | | |
| ภาษาไทย | | | | | | | |
| วิทยาศาสตร์ | | | | | | | |
| ภาษาอังกฤษ | | | | | | | |
| สังคมศึกษา ศาสนา และวัฒนธรรม | | | | | | | |
| ฯลฯ | | | | | | | |

๔.๕ ผลการประเมินคุณลักษณะอันพึงประสงค์

| ระดับชั้น | จำนวนนักเรียนทั้งหมด | จำนวน/ร้อยละของนักเรียนตามระดับคุณภาพ (คุณลักษณะอันพึงประสงค์) | | | |
|---------------------|----------------------|---|----|------|---------|
| | | ดีเยี่ยม | ดี | ผ่าน | ไม่ผ่าน |
| ประถมศึกษาปีที่ ๑ | | | | | |
| ประถมศึกษาปีที่ ๒ | | | | | |
| ประถมศึกษาปีที่ ๓ | | | | | |
| ประถมศึกษาปีที่ ๔ | | | | | |
| ประถมศึกษาปีที่ ๕ | | | | | |
| ประถมศึกษาปีที่ ๖ | | | | | |
| มัธยมศึกษาปีที่ ๑ | | | | | |
| มัธยมศึกษาปีที่ ๒ | | | | | |
| มัธยมศึกษาปีที่ ๓ | | | | | |
| มัธยมศึกษาปีที่ ๔ | | | | | |
| มัธยมศึกษาปีที่ ๕ | | | | | |
| มัธยมศึกษาปีที่ ๖ | | | | | |
| รวม | | | | | |
| เฉลี่ยร้อยละ | | | | | |

๔.๖ ผลการประเมินการอ่าน คิดวิเคราะห์ และเขียน

| ระดับชั้น | จำนวนนักเรียนทั้งหมด | จำนวน/ร้อยละของนักเรียนตามระดับคุณภาพ (การอ่าน คิดวิเคราะห์ และเขียน) | | | |
|---------------------|----------------------|--|----|------|---------|
| | | ดีเยี่ยม | ดี | ผ่าน | ไม่ผ่าน |
| ประถมศึกษาปีที่ ๑ | | | | | |
| ประถมศึกษาปีที่ ๒ | | | | | |
| ประถมศึกษาปีที่ ๓ | | | | | |
| ประถมศึกษาปีที่ ๔ | | | | | |
| ประถมศึกษาปีที่ ๕ | | | | | |
| ประถมศึกษาปีที่ ๖ | | | | | |
| มัธยมศึกษาปีที่ ๑ | | | | | |
| มัธยมศึกษาปีที่ ๒ | | | | | |
| มัธยมศึกษาปีที่ ๓ | | | | | |
| มัธยมศึกษาปีที่ ๔ | | | | | |
| มัธยมศึกษาปีที่ ๕ | | | | | |
| มัธยมศึกษาปีที่ ๖ | | | | | |
| รวม | | | | | |
| เฉลี่ยร้อยละ | | | | | |

๔.๗ ผลการประเมินกิจกรรมพัฒนาผู้เรียน

| ระดับชั้น | จำนวนนักเรียนทั้งหมด | จำนวน/ร้อยละของนักเรียนตามระดับคุณภาพ (กิจกรรมพัฒนาผู้เรียน) | |
|---------------------|----------------------|--|---------|
| | | ผ่าน | ไม่ผ่าน |
| ประถมศึกษาปีที่ ๑ | | | |
| ประถมศึกษาปีที่ ๒ | | | |
| ประถมศึกษาปีที่ ๓ | | | |
| ประถมศึกษาปีที่ ๔ | | | |
| ประถมศึกษาปีที่ ๕ | | | |
| ประถมศึกษาปีที่ ๖ | | | |
| มัธยมศึกษาปีที่ ๑ | | | |
| มัธยมศึกษาปีที่ ๒ | | | |
| มัธยมศึกษาปีที่ ๓ | | | |
| มัธยมศึกษาปีที่ ๔ | | | |
| มัธยมศึกษาปีที่ ๕ | | | |
| มัธยมศึกษาปีที่ ๖ | | | |
| รวม | | | |
| เฉลี่ยร้อยละ | | | |

๔.๘ ผลการประเมินสมรรถนะสำคัญของผู้เรียน ๕ ด้าน

๑) ด้านความสามารถในการสื่อสาร

.....
.....

๒) ด้านความสามารถในการคิด

.....
.....

๓) ด้านความสามารถในการแก้ปัญหา

.....
.....

๔) ด้านความสามารถในการใช้ทักษะชีวิต

.....
.....

๕) ด้านความสามารถในการใช้เทคโนโลยี

.....
.....

ตอนที่ ๔ สรุปผลการพัฒนาและการนำไปใช้

การนำเสนอสรุปผลการพัฒนาคุณภาพการจัดการศึกษาในตอนี่ ๔ ให้สรุปผลการดำเนินงานโครงการ/กิจกรรมในปีการศึกษาที่รายงานอย่างย่อ ๆ ว่าเป็นไปตามวิสัยทัศน์ที่สถานศึกษากำหนดไว้หรือไม่/อย่างไร ระบุผลสำเร็จที่เกิดขึ้นทั้งที่เป็นจุดเด่นและจุดที่ควรพัฒนาตามเป้าหมายของโครงการ/กิจกรรมที่กำหนดไว้ในแผนปฏิบัติการประจำปี (ในตอนี่ ๒) ปัจจัยที่ส่งผลให้เกิดความสำเร็จหรือไม่สำเร็จตามเป้าหมายเสนอแนวทางการพัฒนาคุณภาพการจัดการศึกษาในปีถัดไป โดยใช้ผลจากการดำเนินงานเป็นฐานในการวางแผน พร้อมระบุความต้องการและการช่วยเหลือจากหน่วยงานต้นสังกัด

วิธีการนำเสนอ เขียนเป็นข้อ ๆ หรือเป็นความเรียง สถานศึกษา ออกแบบได้ตามความเหมาะสม

๑. สรุปผลการดำเนินงานในภาพรวม

ผลการดำเนินงานในภาพรวม

.....

.....

โครงการ/กิจกรรมที่ประสบผลสำเร็จ

| ชื่อโครงการ/กิจกรรม | ปัจจัยสนับสนุน |
|---------------------|------------------|
| ๑. | ๑. |
| ฯลฯ | ฯลฯ |

โครงการ/กิจกรรมที่ไม่ประสบผลสำเร็จ

| ชื่อโครงการ/กิจกรรม | สาเหตุ |
|---------------------|------------------|
| ๑. | ๑. |
| ฯลฯ | ฯลฯ |

๒. จุดเด่นและจุดที่ควรพัฒนา

๒.๑ ระดับการศึกษาปฐมวัย

๑) ด้านคุณภาพเด็ก

จุดเด่น.....

จุดที่ควรพัฒนา.....

๒) ด้านการจัดการเรียนรู้

จุดเด่น.....

จุดที่ควรพัฒนา.....

๓) ด้านการพัฒนาชุมชนแห่งการเรียนรู้

จุดเด่น.....

จุดที่ควรพัฒนา.....

๔) ด้านอัตลักษณ์ของสถานศึกษา

จุดเด่น.....

จุดที่ควรพัฒนา.....

๕) ด้านมาตรการส่งเสริม

จุดเด่น.....

จุดที่ควรพัฒนา.....

๒.๒ ระดับการศึกษาขั้นพื้นฐาน

๑) ด้านคุณภาพผู้เรียน

จุดเด่น.....

จุดที่ควรพัฒนา.....

๒) ด้านการจัดการศึกษา

จุดเด่น.....

จุดที่ควรพัฒนา.....

๓) ด้านการสร้างสังคมแห่งการเรียนรู้

จุดเด่น.....

จุดที่ควรพัฒนา.....

๔) ด้านอัตลักษณ์ของสถานศึกษา

จุดเด่น.....

จุดที่ควรพัฒนา.....

๕) ด้านมาตรการส่งเสริม

จุดเด่น.....

จุดที่ควรพัฒนา.....

๓. แนวทางการพัฒนาในอนาคต

.....

.....

.....

.....

๔. ความต้องการและการช่วยเหลือ

.....

.....

.....

.....



ภาคผนวก

- หลักฐาน ข้อมูลสำคัญ เอกสารอ้างอิงต่าง ๆ ภาพกิจกรรมสำคัญ
ที่แสดงเกียรติยศและผลงานดีเด่นของสถานศึกษา
- คำสั่งแต่งตั้งคณะกรรมการประเมินคุณภาพภายใน
ของสถานศึกษา
- บันทึกการให้ความเห็นชอบรายงานประจำปีของสถานศึกษา
ของคณะกรรมการสถานศึกษา



เอกสารอ้างอิง

- ดวงดาว สนธิกุล. การประกันคุณภาพภายในของสถานศึกษาขั้นพื้นฐาน สังกัดสำนักงานเขตพื้นที่การศึกษานราธิวาส เขต ๑. วิทยานิพนธ์ศึกษาศาสตรมหาบัณฑิต สาขาวิชาบริหารการศึกษา มหาวิทยาลัยสุโขทัยธรรมาธิราช, ม.ป.ป.
- น้ำอ้อย เดชจ้อย. การประเมินสภาพการดำเนินการประกันคุณภาพภายในสถานศึกษาของโรงเรียนขยายโอกาสทางการศึกษาอำเภอสามพราน สังกัดสำนักงานเขตพื้นที่การศึกษานครปฐม เขต ๒. วิทยานิพนธ์ศึกษาศาสตรมหาบัณฑิต สาขาวิชาวิทยาการการประเมิน มหาวิทยาลัยศรีนครินทรวิโรฒ, ๒๕๕๑.
- สำนักงานทดสอบทางการศึกษา. “ชุดฝึกอบอรมการประกันคุณภาพการศึกษาภายในสถานศึกษาระดับการศึกษาขั้นพื้นฐานและปฐมวัย” การจัดทำรายงานการศึกษาประจำปีของสถานศึกษา. กรุงเทพมหานคร : โรงพิมพ์องค์การรับส่งสินค้าและพัสดุภัณฑ์ (ร.ส.พ.), ๒๕๔๖.
- สำนักทดสอบทางการศึกษา. “แนวทางการรายงานคุณภาพการศึกษาประจำปีของสถานศึกษา โครงการประกันคุณภาพการศึกษา ลำดับที่ ๖” การประกันคุณภาพการศึกษาภายในสถานศึกษาระดับการศึกษาขั้นพื้นฐาน. พิมพ์ครั้งที่ ๓. กรุงเทพมหานคร : โรงพิมพ์คุรุสภาลาดพร้าว, ๒๕๔๕.

สำนักงานคณะกรรมการการศึกษาขั้นพื้นฐาน. **แนวทางการเขียนรายงาน**

การพัฒนาคุณภาพการศึกษาประจำปีของสถานศึกษา.

กรุงเทพมหานคร : โรงพิมพ์ชุมนุมสหกรณ์การเกษตรแห่งประเทศไทย
จำกัด, ๒๕๔๙.

สำนักงานคณะกรรมการการประถมศึกษาแห่งชาติ. **รายงานการวิจัยปฏิบัติการ**

เพื่อพัฒนาระบบประกันคุณภาพภายในสถานศึกษา. กรุงเทพมหานคร :

โรงพิมพ์องค์การรับส่งสินค้าและพัสดุภัณฑ์ (ร.ส.พ.), ๒๕๔๕.

อภิวดี หนองสิมมา. **การประเมินภายในของสถานศึกษาขั้นพื้นฐาน.** วิทยานิพนธ์

ศึกษาศาสตรมหาบัณฑิต สาขาวิชาการบริหารการศึกษา มหาวิทยาลัย
เชียงใหม่, ๒๕๔๗.

คณะกรรมการ

ที่ปรึกษา

| | |
|------------------------|--|
| ดร.ชินภัทร ภูมิรัตน | เลขาธิการคณะกรรมการการศึกษาขั้นพื้นฐาน |
| ดร.สมเกียรติ ชอบผล | รองเลขาธิการคณะกรรมการ การศึกษาขั้นพื้นฐาน |
| นางวาทีณี ธีระตระกูล | ที่ปรึกษาสำนักงานคณะกรรมการ การศึกษาขั้นพื้นฐาน |
| ดร.ไพรวลัย พิทักษ์สาถ์ | ผู้อำนวยการสำนักทดสอบทางการศึกษา |

ผู้รับผิดชอบโครงการ

| | |
|--|---|
| กลุ่มพัฒนาระบบการประกันคุณภาพการศึกษาขั้นพื้นฐาน | |
| สำนักทดสอบทางการศึกษา | |
| ดร.วิษณุ ทรัพย์สมบัติ | หัวหน้ากลุ่มพัฒนาระบบการประกันคุณภาพ การศึกษาขั้นพื้นฐาน |
| นางสุอารีย์ ชื่นเจริญ | นักวิชาการศึกษาชำนาญการพิเศษ |
| นางเพ็ญภา แก้วเขียว | นักวิชาการศึกษาชำนาญการพิเศษ |

ผู้ทรงคุณวุฒิวิพากษ์เอกสาร

| | |
|--------------------------|---|
| ดร.วันทยา วงศ์ศิลปภิรมย์ | ข้าราชการบำนาญ สำนักงานคณะกรรมการการศึกษาขั้นพื้นฐาน |
| ดร.บุญชู ชลัษเฐียร | ข้าราชการบำนาญ สำนักงานคณะกรรมการการศึกษาขั้นพื้นฐาน |
| รศ.ดร.จิราภรณ์ ศิริทวี | ข้าราชการบำนาญ มหาวิทยาลัยเกษตรศาสตร์ |

กำหนดกรอบความคิดเอกสาร

| | |
|------------------------|---|
| ดร.ไพรวลัย พิทักษ์สาถ์ | ผู้อำนวยการสำนักทดสอบทางการศึกษา |
| ดร.วิษณุ ทรัพย์สมบัติ | หัวหน้ากลุ่มพัฒนาระบบการประกันคุณภาพ การศึกษาขั้นพื้นฐาน |

คณะกร่างและเขียนเอกสาร

| | |
|---------------------------|---|
| นางสาวสุภาวดี ตีร์รัตน์ | นักวิชาการศึกษานำนาฎการ สำนักวิชาการและมาตรฐานการศึกษา |
| นางสาวสุกัลยา อนุชิตไพลิน | นักวิชาการศึกษานำนาฎการพิเศษ สำนักบริหารงานคณะกรรมการ ส่งเสริมการศึกษาเอกชน |

| | |
|-----------------------------|---|
| นางลำดวน ไกรคุณาศัย | ศึกษานิเทศก์เชี่ยวชาญ สำนักงานเขตพื้นที่การศึกษา ประถมศึกษาสุพรรณบุรี เขต ๒ |
| นายสมโภชน์ หลักฐาน | ศึกษานิเทศก์เชี่ยวชาญ สำนักงานเขตพื้นที่การศึกษา ประถมศึกษาศรีสะเกษ เขต ๑ |
| นางพิตรชาภรณ์ ชุ่มกมลธน์ตย์ | ศึกษานิเทศก์ชำนาญการพิเศษ สำนักงานเขตพื้นที่การศึกษา ประถมศึกษาเพชรบุรี เขต ๑ |
| นายเกียรติ จันทรมณี | ผู้อำนวยการโรงเรียนหนองหลวง สำนักงานเขตพื้นที่การศึกษา ประถมศึกษาพิจิตร เขต ๑ |
| นายสมบัติ เนตรสว่าง | ศึกษานิเทศก์ชำนาญการพิเศษ สำนักงานเขตพื้นที่การศึกษา ประถมศึกษาสระบุรี เขต ๑ |
| ดร.สุชาติ บรรจงการ | ครูชำนาญการโรงเรียนบ้านบางค้างคาว สำนักงานเขตพื้นที่การศึกษา ประถมศึกษาตรัง เขต ๒ |

คณะกรรมการและพิจารณาความสมบูรณ์ของเอกสาร

รองผู้อำนวยการสำนักงานเขตพื้นที่การศึกษาและศึกษานิเทศก์ที่รับผิดชอบ
กลุ่มงานประกันคุณภาพการศึกษาทุกเขต

คณะกรรมการกิจเอกสาร

| | |
|--------------------------|--|
| ดร.ไพรวลัย พิทักษ์สาธิต | ผู้อำนวยการสำนักทดสอบทางการศึกษา |
| ดร.วิษณุ ทรัพย์สมบัติ | หัวหน้ากลุ่มพัฒนาระบบการประกันคุณภาพ การศึกษาขั้นพื้นฐาน |
| นางเพ็ญนภา แก้วเขียว | นักวิชาการศึกษาชำนาญการพิเศษ |
| นางสาววิมลพร พันธมนตรี | ผู้เชี่ยวชาญเฉพาะด้านส่งเสริม มาตรฐานการศึกษา สำนักบริหารงาน คณะกรรมการส่งเสริมการศึกษาเอกชน |
| ว่าที่ร้อยตรีพิชัย รณคนา | ศึกษานิเทศก์ชำนาญการพิเศษ สำนักงานเขตพื้นที่การศึกษา ประถมศึกษาพิษณุโลก เขต ๑ |
| นายจรัส บุญเสริม | ศึกษานิเทศก์ชำนาญการพิเศษ สำนักงานเขตพื้นที่การศึกษา ประถมศึกษาเชียงราย เขต ๓ |
| นายวิทยา บัวภารังษี | นักวิชาการศึกษาปฏิบัติการ สำนักทดสอบทางการศึกษา |

