

ชุดที่ 2

แบบทดสอบวัดผลสัมฤทธิ์ทางการเรียนเตรียมสอบ O-NET กลุ่มสาระการเรียนรู้สุขศึกษาและพลศึกษา ชั้นประถมศึกษาปีที่ 3

ส่วนที่ 1 : แบบปรนัย 4 ตัวเลือก แต่ละข้อมีคำตอบที่ถูกต้องที่สุดเพียงคำตอบเดียว จำนวน 27 ข้อ
(ข้อ 1-27) ข้อละ 1 คะแนน รวม 27 คะแนน

ตัวชี้วัด : อธิบายลักษณะและหน้าที่ของอวัยวะภายนอก (พ 1.1 ป.1/1)

1. รูปร่างของนิ้วคล้ายผลชมพู ใช้ดมกลิ่นรู้ ทายซิฉันคืออะไร

- ① ตา
- ② มือ
- ③ จมูก
- ④ แขน

ตัวชี้วัด : อธิบายวิธีการดูแลรักษาอวัยวะภายนอก (พ 1.1 ป.1/2)

2. การดูแลรักษาเส้นผมปฏิบัติได้อย่างไร

- ① สวมหมวกเมื่อต้องโดนแสงแดด
- ② สระผมด้วยยาสระผม
- ③ ใช้น้ำมันมะกอก
- ④ หวีผมบ่อย ๆ

ตัวชี้วัด : ระบุสมาชิกในครอบครัวและความรักความผูกพันของสมาชิกที่มีต่อกัน (พ 2.1 ป.1/1)

3. บุคคลในข้อใดไม่ใช่สมาชิกในครอบครัว

- ① เพื่อน
- ② พี่ชาย
- ③ พ่อแม่
- ④ น้องสาว

ตัวชี้วัด : บอกลักษณะความแตกต่างระหว่างเพศชายและเพศหญิง (พ 2.1 ป.1/3)

4. ข้อใดกล่าวถึงลักษณะโดยทั่วไปของเพศชายได้ถูกต้อง

- ① เพศชายชอบทำกิจกรรมที่ปฏิบัติคนเดียว
- ② เพศชายจะมีกิริยาที่เรียบร้อย อ่อนหวาน
- ③ เพศชายชอบแต่งกายด้วยเสื้อผ้าสวยงาม มีลายลูกไม้
- ④ เพศชายจะเล่นกีฬาที่ทำท่ายหรือใช้พลังกำลังมาก

ตัวชี้วัด : เคลื่อนไหวร่างกายขณะอยู่กับที่ เคลื่อนที่ และใช้อุปกรณ์ประกอบ (พ 3.1 ป.1/1)

5. การก้มตัวลงไปหยิบของเป็นการเคลื่อนไหวร่างกายแบบใด

- ① การเคลื่อนไหวร่างกายแบบรวดเร็ว
- ② การเคลื่อนไหวร่างกายขณะอยู่กับที่
- ③ การเคลื่อนไหวร่างกายขณะเคลื่อนที่
- ④ การเคลื่อนไหวร่างกายโดยใช้อุปกรณ์ประกอบ

ตัวชี้วัด : ระบุสิ่งที่ทำให้เกิดอันตรายที่บ้าน โรงเรียน และการป้องกัน (พ 5.1 ป.1/1)

6. การปฏิบัติตนในข้อใดเสี่ยงต่อการเกิดอันตรายในบ้าน

- ① ปิดเตาและหัวแก๊สให้สนิทหลังใช้งานเสร็จ
- ② ถอดปลั๊กโทรทัศน์ก่อนเข้านอนทุกครั้ง
- ③ ซ่อมเครื่องใช้ไฟฟ้าที่ชำรุดด้วยตนเอง
- ④ ดับเทียนไขในห้องพระก่อนเข้านอน

ตัวชี้วัด : บอกสาเหตุและการป้องกันอันตรายที่เกิดจากการเล่น (พ 5.1 ป.1/2)

7. การป้องกันอันตรายจากการเล่นควรปฏิบัติตามข้อใด

- ① เล่นกับเพื่อนที่สนิทเท่านั้น
- ② เล่นโดยมุ่งชัยชนะในการเล่น
- ③ เล่นบริเวณที่รถที่บ่วงห่างไกลถนน
- ④ เล่นในสถานที่ที่จัดไว้ให้สำหรับเด็กเล่น

ตัวชี้วัด : อธิบายลักษณะและหน้าที่ของอวัยวะภายใน (พ 1.1 ป.2/1)

8. อวัยวะภายในข้อใดมีหน้าที่ขับถ่ายอุจจาระผ่านทางทวารหนัก

- ① ลำไส้ใหญ่
- ② ลำไส้เล็ก
- ③ ไต
- ④ ตับ

ตัวชี้วัด : อธิบายธรรมชาติของชีวิตมนุษย์ (พ 1.1 ป.2/3)

9. ชุกชน ไม่ชอบอยู่หนึ่ง สามารถช่วยเหลือตนเองได้บ้างเป็นลักษณะของบุคคลในวัยใด

- ① วัยทารก
- ② วัยก่อนเรียน
- ③ วัยเรียน
- ④ วัยรุ่น

ตัวชี้วัด : ระบุบทบาทหน้าที่ของตนเองและสมาชิกในครอบครัว (พ 2.1 ป.2/1)

10. ข้อใดเป็นบทบาทหน้าที่ของปู่ตาชาย

- ① ทำงานบ้านทุกอย่าง
- ② หารายได้มาเลี้ยงครอบครัว
- ③ อบรมสั่งสอนลูกหลานให้เป็นคนดี
- ④ เลี้ยงดูทารกที่เกิดจากลูกหรือหลานของตน

ตัวชี้วัด : บอกความสำคัญของเพื่อน (พ 2.1 ป.2/2)

11. ส่วนนุสภายิตในข้อใดแสดงถึงความสำคัญของการเลือกคบเพื่อนที่ดี

- ① คบคนพาลพาลพาไปหาผิด คบบัณฑิตบัณฑิตพาไปหาผล
- ② เดินตามหลังผู้ใหญ่ หมาไม่กัด
- ③ เลือกที่รัก มักที่ชัง
- ④ คบเด็กสร้างบ้าน

ตัวชี้วัด : ควบคุมการเคลื่อนไหวร่างกายขณะอยู่กับที่ เคลื่อนที่ และใช้อุปกรณ์ประกอบ
(พ 3.1 ป.2/1)

12. ยืนบิดตัว เตะลูกฟุตบอลเข้าประตู ก้าวซิดก้าว เป็นการเคลื่อนไหวร่างกายแบบใดบ้างตามลำดับ
- ① การเคลื่อนไหวร่างกายขณะเคลื่อนที่ การเคลื่อนไหวร่างกายโดยใช้อุปกรณ์ประกอบ การเคลื่อนไหวร่างกายขณะอยู่กับที่
 - ② การเคลื่อนไหวร่างกายขณะอยู่กับที่ การเคลื่อนไหวร่างกายโดยใช้อุปกรณ์ประกอบ การเคลื่อนไหวร่างกายขณะเคลื่อนที่
 - ③ การเคลื่อนไหวร่างกายโดยใช้อุปกรณ์ประกอบ การเคลื่อนไหวร่างกายขณะเคลื่อนที่ การเคลื่อนไหวร่างกายขณะอยู่กับที่
 - ④ การเคลื่อนไหวร่างกายโดยใช้อุปกรณ์ประกอบ การเคลื่อนไหวร่างกายขณะอยู่กับที่ การเคลื่อนไหวร่างกายขณะเคลื่อนที่

ตัวชี้วัด : บอกลักษณะของการมีสุขภาพดี (พ 4.1 ป.2/1)

13. ข้อใดเป็นลักษณะของการอยู่อย่างปลอดภัย
- ① นั่งสมาธิเป็นประจำ
 - ② แบ่งปันขนมให้เพื่อนอยู่เสมอ
 - ③ เล่นกีฬากับเพื่อนหลังเลิกเรียน
 - ④ เดินข้ามถนนตรงทางม้าลายทุกครั้ง

ตัวชี้วัด : ระบุของใช้และของเล่นที่มีผลเสียต่อสุขภาพ (พ 4.1 ป.2/3)

14. การปฏิบัติตนในข้อใดส่งผลเสียต่อสุขภาพ
- ① จุดไม้ขีดไฟเล่นกับเพื่อน
 - ② พับกระดาษเป็นรูปเครื่องร่อน
 - ③ ใช้ดินสอสีระบายสีภาพภูเขาต้นไม้
 - ④ ใช้น้ำยาล้างจานล้างแก้วพลาสติก

ตัวชี้วัด : ปฏิบัติตามคำแนะนำเมื่อมีอาการเจ็บป่วยและบาดเจ็บ (พ 4.1 ป.2/5)

15. เมื่อถูกมีดบาดนิ้วมือนักเรียนควรปฏิบัติอย่างไร

- ① บีบเลือดออกมาให้หมด แล้วจึงใช้สำลีชุบแอลกอฮอล์เช็ดแผล และปิดพลาสติกเอร์ยา
- ② ใช้ผ้าเช็ดหน้ากดห้ามเลือด ล้างแผลด้วยน้ำสะอาด ชັบให้แห้งแล้วใส่ยาใส่แผลสด
- ③ ล้างแผลด้วยน้ำสะอาด ชັบให้แห้งแล้วใช้สำลีชุบแอม โมนียหอมเช็ดแผล
- ④ ใช้ผ้าสะอาดปิดแผล แล้วใช้เชือกรัดจนกว่าเลือดจะหยุดไหล

ตัวชี้วัด : ปฏิบัติตนในการป้องกันอุบัติเหตุที่อาจเกิดขึ้นทางน้ำและทางบก (พ 5.1 ป.2/1)

16. พฤติกรรมในข้อใดที่เสี่ยงต่อการเกิดอุบัติเหตุทางบกมากที่สุด

- ① เมาสุราแล้วขับรถ
- ② ขับรถด้วยความเร็วสูง
- ③ คอยโทรศัพท์ขณะขับรถ
- ④ ขับรถจักรยานยนต์ไม่สวมหมวกนิรภัย

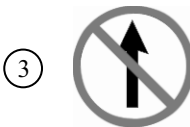
ตัวชี้วัด : บอกชื่อยาสามัญประจำบ้านและใช้ยาตามคำแนะนำ (พ 5.1 ป.2/2)

17. หกล้มหัวเข่าถลอกควรใช้ยาภายนอกในข้อใดทำความสะอาดแผล

- ① แอม โมนียหอม
- ② ทิงเจอร์ไอ โอดีน
- ③ น้ำเกลือล้างแผล
- ④ โพลีโดน-ไอ โอดีน

ตัวชี้วัด : ปฏิบัติตนตามสัญลักษณ์และป้ายเตือนของสิ่งของหรือสถานที่ที่เป็นอันตราย (พ 5.1 ป.2/4)

18. ป้ายจราจรในข้อใดหมายถึงห้ามจอดรถบริเวณนั้น



ตัวชี้วัด : อธิบายสาเหตุ อันตราย วิธีป้องกันอัคคีภัยและแสดงการหนีไฟ (พ 5.1 ป.2/5)

19. นักเรียนควรปฏิบัติตนอย่างไรเพื่อป้องกันอัคคีภัยในบ้าน

- ① ไม่จุดไฟเล่นในบริเวณบ้าน
- ② ปิดไฟทุกดวงในบ้านก่อนเข้านอน
- ③ เก็บกวาดทำความสะอาดบ้านอยู่เสมอ
- ④ ซ่อมเครื่องใช้ไฟฟ้าในบ้านให้อยู่ในสภาพดีอยู่เสมอ

ตัวชี้วัด : ระบุปัจจัยที่มีผลต่อการเจริญเติบโต (พ 1.1 ป.3/3)

20. ถ้าร่างกายได้รับปัจจัยที่มีผลต่อการเจริญเติบโตไม่เพียงพอจะส่งผลอย่างไร

- ① ร่างกายอ่อนแอ
- ② เกิดความพิการทางร่างกาย
- ③ มีน้ำหนักมากเกินเกณฑ์มาตรฐาน
- ④ อารมณ์แปรปรวนและอ่อนไหวง่าย

ตัวชี้วัด : อธิบายวิธีสร้างสัมพันธภาพในครอบครัวและกลุ่มเพื่อน (พ 2.1 ป.3/2)

21. ถ้ามีความคิดเห็นในการทำงานกลุ่มไม่ตรงกัน นักเรียนและเพื่อนควรปฏิบัติอย่างไร

- ① ให้หัวหน้ากลุ่มตัดสินใจ
- ② แบ่งกลุ่มใหม่เพื่อให้ทำงานได้ง่าย
- ③ นำเรื่องไปปรึกษาครูและให้ครูช่วยตัดสินใจ
- ④ ลงคะแนนเสียงเลือกความคิดเห็นส่วนใหญ่ของกลุ่ม

ตัวชี้วัด : บอกวิธีหลีกเลี่ยงพฤติกรรมที่นำไปสู่การล่วงละเมิดทางเพศ (พ 2.1 ป.3/3)

22. สถานการณ์ในข้อใดที่ทำให้ปลอดภัยจากการถูกล่วงละเมิดทางเพศ

- ① เดินกลับบ้านบนทางเปลี่ยวตามลำพัง
- ② ทำรายงานกับเพื่อนเป็นกลุ่มที่ห้องสมุด
- ③ พาคนแปลกหน้าที่มาตามเส้นทางไปส่งยังที่หมาย
- ④ ชมภาพยนตร์ที่มีฉากข่มขืนทางเพศกับคนข้างบ้าน

ตัวชี้วัด : อธิบายการติดต่อและวิธีการป้องกันการแพร่กระจายของโรค (พ 4.1 ป.3/1)

23. การป้องกันโรคตาแดงที่ถูกต้องควรปฏิบัติอย่างไร

- ① สวมแว่นกันแดดเมื่อแสงแดดแรง
- ② ไม่ใช่ของใช้ส่วนตัวร่วมกับผู้อื่น
- ③ นอนกางมุ้งทั้งกลางวันและกลางคืน
- ④ สวมหน้ากากอนามัยทุกครั้งที่ต้องใกล้ชิดผู้ป่วย

ตัวชี้วัด : จำแนกอาหารหลัก 5 หมู่ (พ 4.1 ป.3/2)

24. นักเรียนควรรับประทานอาหารในข้อใดจึงจะได้อาหารครบ 5 หมู่

- ① ข้าวไข่เจียว โดนัท
- ② ขนมปังปังทานาย นมรสหวาน
- ③ ก๋วยเตี๋ยวราดหน้าหมู ข้าวเหนียวสังขยา
- ④ คะน้าหมูกรอบราดข้าว น้ำแดงโมปั่น

ตัวชี้วัด : เลือกกินอาหารที่หลากหลายครบ 5 หมู่ ในสัดส่วนที่เหมาะสม (พ 4.1 ป.3/3)

25. อาหารประเภทใดที่ควรรับประทานให้น้อยที่สุดตามสัดส่วนของธงโภชนาการ

- ① เนื้อสัตว์ นม
- ② ข้าวและแป้ง
- ③ น้ำตาล น้ำมัน
- ④ พืชผักและผลไม้

ตัวชี้วัด : แสดงวิธีขอความช่วยเหลือจากบุคคลและแหล่งต่าง ๆ เมื่อเกิดเหตุร้ายหรืออุบัติเหตุ (พ 5.1 ป.3/2)

26. ถ้านักเรียนหกล้มลุกขึ้นเดินไม่ได้ควรใช้คำพูดขอความช่วยเหลืออย่างไร

- ① “ช่วยผมด้วย ผมอยู่ตรงนี้”
- ② “ช่วยด้วยครับ ผมเจ็บจังเลยครับ”
- ③ “ผมเจ็บมากแล้วครับ ช่วยผมด้วย”
- ④ “ใครก็ได้ช่วยผมด้วย ผมหกล้มลุกขึ้นเดินไม่ได้ครับ”

ตัวชี้วัด : แสดงวิธีปฐมพยาบาลเมื่อบาดเจ็บจากการเล่น (พ 5.1 ป.3/3)

27. ถ้านักเรียนหกล้มข้อเท้าเคล็ดควรปฐมพยาบาลอย่างไร

- ① นวดข้อเท้า
- ② ใช้ผ้าพันรอบข้อเท้าให้แน่น
- ③ ใช้น้ำแข็งประคบบริเวณข้อเท้า
- ④ ใช้อัลกอฮอล์เช็ดบริเวณข้อเท้า

ส่วนที่ 2 : แบบปรนัย 4 ตัวเลือก เลือกคำตอบมากกว่า 1 คำตอบ

ข้อ 28-30 ข้อละ 3 คะแนน ข้อ 31-32 ข้อละ 2 คะแนน รวม 13 คะแนน

ข้อ 28-32 ตอบถูก 1 คำตอบให้ 1 คะแนน

ตัวชี้วัด : ปฏิบัติตนตามหลักสุขบัญญัติแห่งชาติตามคำแนะนำ (พ 4.1 ป.1/1)

28. การตรวจสอบภาพประจำปีมีประโยชน์อย่างไร (ให้เลือก 3 คำตอบ)

- ① ทำให้รักษาโรคได้ทันเวลา
- ② ทำให้ร่างกายเจ็บป่วยง่ายขึ้น
- ③ ทำให้ทราบถึงสภาพร่างกายโดยทั่วไป
- ④ ทำให้ทราบการเปลี่ยนแปลงต่าง ๆ ของร่างกาย

ตัวชี้วัด : ระบุพฤติกรรมที่เหมาะสมกับเพศ (พ 2.1 ป.2/3)

29. พฤติกรรมในข้อใดเหมาะสมกับเพศหญิง (ให้เลือก 3 คำตอบ)

- ① เล่นชกมวยกับเพื่อนต่างเพศ
- ② พุดจาไ้เพราะอ่อนหวานลงท้ายด้วยคำว่า ค่ะ
- ③ แต่งกายสุภาพเรียบร้อยเหมาะกับกาลเทศะ
- ④ ไม่อยู่กับเพื่อนต่างเพศสองต่อสองในที่ลับตาคน

ตัวชี้วัด : ระบุโทษของสารเสพติด สารอันตรายใกล้ตัวและวิธีการป้องกัน (พ 5.1 ป.2/3)

30. นักเรียนมีวิธีป้องกันตนเองจากสารเสพติดอย่างไร (ให้เลือก 3 คำตอบ)

- ① ทดลองเสพสารเสพติดเพื่อให้รู้ถึงพิษที่จะได้รับ
- ② ไม่คลุกคลีกับคนที่ติดสารเสพติด
- ③ ใช้เวลาว่างเล่นกีฬากับเพื่อน
- ④ ไม่รับขนมจากคนแปลกหน้า

ตัวชี้วัด : อธิบายลักษณะและการเจริญเติบโตของร่างกายมนุษย์ (พ 1.1 ป.3/1)

31. ข้อใดกล่าวถูกต้องเกี่ยวกับลักษณะการเจริญเติบโตของเด็กในวัยเรียน (ให้เลือก 2 คำตอบ)

- ① เคลื่อนไหวช้าเพราะร่างกายเจริญเติบโตอย่างรวดเร็ว
- ② เป็นวัยที่เริ่มมีการเปลี่ยนแปลงร่างกายตามเพศของตนเอง
- ③ เป็นวัยที่ร่างกายเริ่มสึกหรอใช้งานได้ไม่เป็นปกติ
- ④ ช่วงอายุ 9-12 ปี เพศหญิงมีการเจริญเติบโตเร็วกว่าเพศชาย

ตัวชี้วัด : ควบคุมการเคลื่อนไหวร่างกาย ขณะอยู่กับที่ เคลื่อนที่ และใช้อุปกรณ์ประกอบอย่างมีทิศทาง (พ 3.1 ป.3/1)

32. ข้อใดเป็นการเคลื่อนไหวร่างกายโดยใช้อุปกรณ์ประกอบแบบอยู่กับที่ (ให้เลือก 2 คำตอบ)

- ① กระโดดไปข้างหน้า
- ② ยืนโยนลูกบอลลงตะกร้า
- ③ เดินไขว้เท้าไปข้างหน้า
- ④ ยืนขว้างลูกบอลเข้าประตู

ชุดที่ 2

เฉลยแบบทดสอบวัดผลสัมฤทธิ์ทางการเรียนเตรียมสอบ O-NET กลุ่มสาระการเรียนรู้สุขศึกษาและพลศึกษา ชั้นประถมศึกษาปีที่ 3

ข้อ	เฉลย	เหตุผล
1	3	จุมูกมีลักษณะคล้ายผลชมพู ทำหน้าที่หายใจ สูดดมกลิ่นต่าง ๆ
2	2	การสระผมด้วยยาสระผมเป็นการดูแลเส้นผมที่ถูกต้องและเหมาะสมที่สุด
3	1	สมาชิกในครอบครัว คือ บุคคลที่อาศัยอยู่ในบ้านเดียวกัน โดยมีความเกี่ยวพันกันทางสายเลือดหรือเป็นญาติพี่น้องกัน ดังนั้น เพื่อนไม่ใช่สมาชิกในครอบครัว
4	4	เพศชายเป็นเพศที่มีความแข็งแรง เข้มแข็งกว่าเพศหญิงที่มีความเรียบร้อยอ่อนโยน อ่อนหวาน ดังนั้น เพศชายนิยมเล่นเกมหรือกีฬาที่ใช้พลังกำลังมาก โดยเล่นกับกลุ่มเพื่อน
5	2	การก้มตัวเป็นการเคลื่อนไหวร่างกายขณะอยู่กับที่ เพราะไม่มีการเคลื่อนย้ายที่ไปยังจุดอื่น
6	3	เมื่อพบเครื่องใช้ไฟฟ้าชำรุดควรแจ้งพ่อแม่ ผู้ปกครองให้ทราบ ห้ามซ่อมด้วยตนเองเพราะอาจทำให้เกิดอันตรายต่อชีวิตได้
7	4	สถานที่ที่โรงเรียนจัดไว้เป็นสถานที่ที่เหมาะสมสำหรับการเล่นของนักเรียน อยู่ในความดูแลของครูในโรงเรียน หากเกิดอันตรายครูสามารถช่วยเหลือได้ทันเหตุการณ์และมีเครื่องเล่นที่เหมาะสมกับวัยด้วย
8	1	ลำไส้ใหญ่มีหน้าที่ขับถ่ายกากอาหารออกมาเป็นอุจจาระผ่านทางทวารหนัก
9	2	วัยก่อนเรียนเป็นวัยที่เจริญเติบโตอย่างรวดเร็ว มีความซุกซน ไม่ชอบอยู่นิ่ง สามารถช่วยเหลือตนเองได้บ้าง เช่น รับประทานอาหาร อาบน้ำ แปรงฟัน
10	3	ปู่ย่าตายาย มีหน้าที่อบรมสั่งสอนลูกหลานให้ประพฤติตนเป็นคนดีของสังคม และปฏิบัติตนเป็นแบบอย่างที่ดีให้กับลูกหลานเพื่อให้เป็นที่ยอมรับนับถือ
11	1	คบคนพาลพาลพาไปหาผิด คบบัณฑิตบัณฑิตพาไปหาผล หมายถึง การเลือกคบเพื่อนที่ดี เพื่อนก็จะนำพาเราไปสู่สิ่งที่ดี แต่ถ้าคบเพื่อนที่ไม่ดีหรือคบคนพาล ก็จะนำชีวิตของเราไปสู่สิ่งที่ไม่ดีสิ่งที่ไม่ถูกต้อง
12	2	ยื่นบิดตัวเป็นการเคลื่อนไหวร่างกายขณะอยู่กับที่ การเตะลูกฟุตบอลเข้าประตูเป็นการเคลื่อนไหวร่างกายโดยใช้อุปกรณ์ประกอบ คือ ลูกฟุตบอล และก้าวชิดก้าวเป็นการเคลื่อนไหวร่างกายขณะเคลื่อนที่
13	4	เป็นการปฏิบัติตนเคารพกฎจราจรทำให้มีความปลอดภัยต่อชีวิต ป้องกันการเกิดอุบัติเหตุ

ข้อ	เฉลย	เหตุผล
14	1	การจุดไม้ขีดไฟเล่นเสี่ยงต่อการบาดเจ็บจากการถูกไฟของไม้ขีด และประกายไฟอาจไปถูกวัสดุติดไฟง่าย ทำให้เกิดไฟไหม้ได้
15	2	เมื่อถูกมีดบาดต้องรีบทำการห้ามเลือด ล้างแผลและซบแผลให้แห้ง แล้วจึงใส่ยาใส่แผลสด หรือปิดบาดแผลด้วยพลาสติกเอร์ยา
16	1	เมื่อเมาสุราจะขาดสติสัมปชัญญะในการควบคุมตนเอง การรับรู้การมองเห็นและการคาดคะเนผิดไปจากเดิมทำให้มีโอกาสเกิดอุบัติเหตุมากที่สุด
17	3	เนื่องจากน้ำเกลือล้างแผลใช้สำหรับทำความสะอาดแผลโดยเช็ดรอบบาดแผล
18	4	เป็นป้ายห้ามจอด
19	1	การไม่เล่นไฟ ไม่จุดไฟในบ้านหรือบริเวณบ้านจะช่วยป้องกันการเกิดเหตุการณ์ไฟไหม้หรืออันตรายที่เกิดจากไฟ
20	1	ปัจจัยที่มีผลต่อการเจริญเติบโต ได้แก่ น้ำ อาหาร อากาศ การออกกำลังกาย และการพักผ่อน หากขาดหรือได้รับปัจจัยต่าง ๆ ไม่เพียงพอจะทำให้ร่างกายอ่อนแอ การเจริญเติบโตช้ากว่าปกติ
21	4	ในการทำงานกลุ่ม ต้องยอมรับฟังความคิดเห็นของสมาชิกกลุ่มทุกคน และร่วมกันเลือกทางเลือกหรือวิธีการทำงานที่คนส่วนใหญ่ในกลุ่มมีความคิดเห็นตรงกัน เพื่อไม่ให้เกิดความขัดแย้ง และงานของกลุ่มมีประสิทธิภาพ สำเร็จทันเวลา และการรู้จักยอมรับความคิดเห็นของผู้อื่นจะทำให้เข้าใจซึ่งกันและกันในกลุ่มเพื่อน
22	3	การอยู่ในที่ที่มีคนอยู่หลายคน หลีกเลี่ยงการอยู่ในที่เปลี่ยวหรือลับตาคน กับต่างเพศหรือคนแปลกหน้าช่วยป้องกันการถูกล่วงละเมิดทางเพศ
23	2	โรคตาแดงเกิดจากเชื้อไวรัส โดยการใช้มือหรือผ้าที่สกปรกเช็ดหรือขยี้ตา การเล่นน้ำที่สกปรกทำให้ตาได้รับเชื้อโรค โรคตาแดงติดต่อกันได้ง่าย โดยการใช้สิ่งของร่วมกับผู้ป่วย
24	4	หมูที่ 1 คือ หมูกรอบ หมูที่ 2 คือ ข้าว หมูที่ 3 คือ คะน้า หมูที่ 4 คือ แดงโม่ปั่นและหมูที่ 5 คือ น้ำมันที่ใช้ในการผัด
25	3	การรับประทานอาหารตามสัดส่วนของธงโภชนาการ ได้แก่ 1. แป้งและข้าวรับประทานปริมาณมากที่สุด เพราะเป็นแหล่งพลังงานหลัก 2. พืชผัก ผลไม้ รับประทานในปริมาณรองลงมา 3. เนื้อสัตว์ นม ถั่ว รับประทานปริมาณพอเหมาะ 4. น้ำมัน น้ำตาล เกลือ รับประทานน้อยเท่าที่จำเป็น

ข้อ	เฉลย	เหตุผล
26	4	การขอความช่วยเหลือควรใช้คำพูดที่ชัดเจนเพื่อความรวดเร็วในการช่วยเหลือ และสามารถช่วยเหลือได้อย่างถูกวิธี
27	3	เมื่อข้อเท้าเคล็ดควรใช้น้ำแข็งหรือผ้าชุบน้ำเย็นประคบเพื่อลดความเจ็บปวดและอาการบวมของข้อเท้า
28	1, 3, 4	ประโยชน์ที่ได้รับจากการตรวจสุขภาพประจำปี คือ ช่วยให้เห็นภาวะการเจริญเติบโต หรือการเปลี่ยนแปลงของร่างกาย สภาพร่างกายหรือภาวะสุขภาพของตนเอง และหากตรวจพบอาการผิดปกติจะทำให้รักษาได้ทันเวลา ก่อนที่โรคจะลุกลามหรือรุนแรงจนไม่สามารถรักษาได้
29	2, 3, 4	เป็นพฤติกรรมที่เหมาะสมกับเพศหญิง โดยเพศหญิงต้องปฏิบัติตนด้วยความเป็นสุภาพสตรี คือ ช่วยเหลืองานบ้านเสมอ ใช้คำพูดที่สุภาพไพเราะอ่อนหวาน มีคำลงท้ายว่า คะ ค่ะ จ๊ะ จ๊ยะ แต่งกายสุภาพเรียบร้อยเหมาะสมกับกาลเทศะ รู้จักระมัดระวังตนเอง ไม่คลุกคลีกับเพศชายหรืออยู่ในที่ลับตาคนกับเพศชาย สองต่อสอง มีกิริยาสุภาพ อ่อนโยน เรียบร้อย
30	2, 3, 4	การป้องกันตนเองจากสารเสพติด ทำได้โดย 1. ไม่หลงเชื่อคำชักชวนหรือรับสิ่งของจากคนแปลกหน้า 2. ไม่ทดลองเสพสารเสพติดทุกชนิด 3. คบเพื่อนที่ดี ไม่คบเพื่อนที่เกเรหรือติดสารเสพติด 4. ใช้เวลาว่างทำกิจกรรมที่มีประโยชน์ เช่น เล่นกีฬา เล่นดนตรี ออกกำลังกาย
31	2, 4	ช่วง 6-9 ปี เด็กชายและเด็กหญิงจะมีลักษณะรูปร่างไม่แตกต่างกันมากนัก แต่เมื่อเข้าสู่ช่วง 9-12 ปี ทั้งเด็กชายและเด็กหญิงจะมีลักษณะทางเพศที่ชัดเจนมากขึ้น เด็กหญิงมีหน้าอกใหญ่ขึ้น เอวเล็กลง สะโพกผาย ส่วนเด็กชายจะมีกล้ามเนื้อแข็งแรง ไหล่กว้างขึ้น และส่วนใหญ่เด็กหญิงจะตัวโตกว่าเด็กชาย จากลักษณะรูปร่างและการเจริญเติบโตดังกล่าว ทำให้เด็กวัยเรียนมีความคล่องแคล่วว่องไว ชอบเคลื่อนไหว ไม่ชอบอยู่นิ่ง ชอบการพูดคุยและเล่นกับกลุ่มเพื่อน
32	2, 4	การยืนขาข้างลูกบอลเข้าประตู และยืนโยนลูกบอลลงตะกร้า เป็นการเคลื่อนไหวร่างกายโดยใช้ลูกบอลเป็นอุปกรณ์ประกอบ และไม่มีการเคลื่อนย้ายที่ไปยังตำแหน่งอื่น